

横浜型地域貢献企業【最上位】認定取得

月刊

リサイクル デザイン



No.173 ● 2009. 2

特集

その他の紙も、ちゃんとリサイクル



れきしよもやまばなし 5

おしえてきかせて 6

テルちゃんの
明日天気になあれ 7

子育ての旨味 8

RD組合支部会紹介 9

出前講師レポート 10

リサイクルデザイナー活動報告 11

Mr.Rの3Rバンザイ 12

新連載スタート

タケちゃんがみつけた
「エコプロダクツ」 13

合言葉は
「もったいない」♪



<http://www.recycledesign.or.jp>

その他の紙

新聞・雑誌・段ボール・紙パック以外で下記にあたる紙。
ミックスペーパーとも言われ、紙箱や紙製文具、ハードカバー
の本の表紙などにリサイクルされます。

こっちは 資源

紙袋

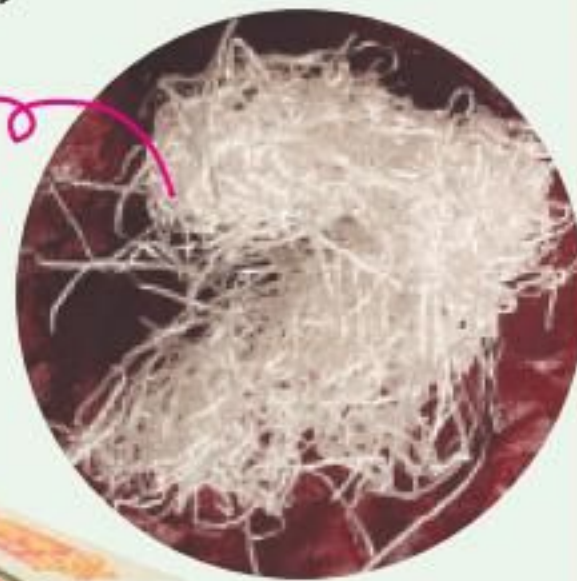
取っ手の部分が
紙以外の場合は
取り除く



せっけんの外箱

匂いが付いていたら燃やすごみ

シュレッダーにかけた 紙や緩衝材などの細かい紙



窓付きの紙箱

窓の部分を取り除く



和紙

このように
薄くはがせて、
紙の繊維だけが
確認できれば
和紙なので
その他の紙です。



- ◆新聞と同配でないチラシ
やダイレクトメール
- ◆包装紙
- ◆紙袋
- ◆紙箱
- ◆OA紙（コピー用紙、フ
ァックス用紙など）
- ◆パンフレットやカタログ
（ただし製本してあるも
のは「雑誌」扱い）
- ◆シュレッダーにかけた紙
- ◆窓付き封筒（セロファン
等の窓は取り除く）
- ◆絵の具やクレヨン、墨汁
で描いた紙
- ◆粘着シールとその台紙
- ◆写真
- ◆せっけんの外箱
- ◆未使用の紙コップや紙皿
- ◆感熱紙（レシートやファ
ックス用紙など）
- ◆カレンダー（金属やプラ
スチックの留め金などは
取り除く）
- ◆折り紙

カレンダー

金属の部分は取り除く



その他の紙も、 ちゃんとリサイクル

横浜市の古紙の分別は新聞・雑誌・段ボール・紙パックとそ
他の紙。“その他の”なんていう言い方のせいか、あれもこれも
何でもOKと勘違いされることもあるようですが、ごみではな
く、これはれっきとした資源です。何が「その他の紙」なのか、
どんなものに生まれ変わるのを見てください。

こっちは 燃やすごみ

その他の紙と間違えやすい、燃やすごみ（一部）

内側がアルミ貼りの紙パック



直接 スナック菓子が 入っていた 紙製容器包装



ビニールとの複合材

引っ張っても破れずに
薄くのびる紙はビニールとの
複合材なので燃やすごみ。
これはペットフードの袋。



片面が アルミ貼りの包装紙



花束用の包装材



トレーシングペーパー

表面がツルツルしている紙は、
優しくクシャクシャと
こすってみましょう。
こすった部分が
白くなったら燃やすごみ。
これは花束の包装に
使われていましたが、
紙でなくトレーシングペーパーの
仲間です。

- ◆内側がアルミ貼りの紙パック
- ◆直接スナック菓子が入っていた紙製容器包装
- ◆トレーシングペーパー
- ◆ウェットティッシュ
- ◆ビニールコート紙（手でビリッと破れない紙）
- ◆裏カーボン紙
- ◆油取り紙
- ◆せっけんや洗剤等匂いの強いものに触れていた紙
- ◆汚れたり、食品等に触れたりした紙や紙製容器
- ◆ヨーグルト・アイスクリーム・カップ麺の紙製容器
- ◆感熱発泡紙（点字用の紙など）
なっせんし
- ◆捺染紙（アイロンプリント用熱転写紙など）
- ◆花束用の包装材（不織布など）

不織布のふきん

水で濡らしても
破れないものは
紙ではありません



リサイクルの現場

その他の紙を板紙にリサイクル

日本大昭和板紙株式会社（埼玉県草加市）



▲板紙を破ってみると、薄い紙が重なっていることがわかります。



▲選挙ポスターが貼られるボードが再生紙できていたなんて。使用後はまたリサイクルできます。

▲洗たく洗剤の箱も板紙です。

ここはその他の紙から*紙器用板紙や*建材原紙を作る工場です。板紙とは薄い紙を何枚も重ね合わせ、紙力（引っ張りや圧縮に対する強度）を高めた再生紙。原料の内訳はグラフの通りです。

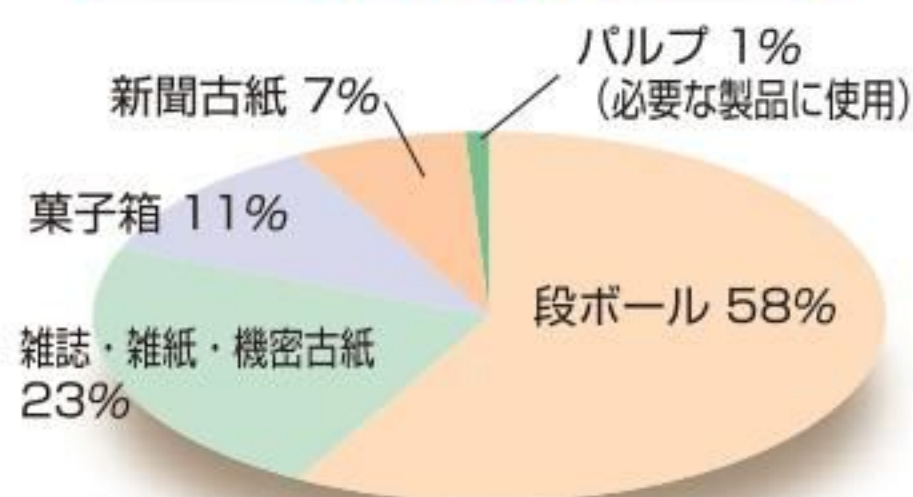
東京ドームの約2.3倍の敷地に24時間稼働の巨大なパルパー（古紙の繊維を溶きほぐす機械）が12台、社員が3交替制で稼働させる*抄紙機が4台あり、年間の板紙生産量は約50万トン。ほかに、段ボール原紙（段ボールに加工する前の紙）などを作っています。昨年、機密書類の資源化も始めました。3.5トンの機密書類を約30分で溶かすことのできる設備で、特定のスタッフが厳重に管理しています。「その他の紙の中に紙以外の物を混ぜないように注意していただきたいのはもちろんですが、油や食べ物で汚れているものや匂いの強いものも困ります。特に衣類の柔軟剤の匂いや、カレーなどの香辛料の匂いがついた古紙は再生してからもそれが消



えません」と、技術環境室長の山田雅義さん。同室主査の渡邊加寿子さんは「板紙は、古紙をパルパーで離解し異物を除去し、幾層にも重ね合わせたあと、脱水・乾燥させてやっとできあがります。そして、紙器や建材や文具などの「製品」に加工され、やっと消費者の元に届きます。たいへんな手間と労力、動力がかかっています。みなさんの周りの至る所、思いもかけないような場面でも使われていますから、ぜひ注意してみてくださいただければと思います」と教えてくれました。

*紙器用板紙：お菓子や洗剤の紙箱、ハードカバー本の表紙の中芯、紙製文具、ジグソーパズルのピース、選挙ポスター用ボードなどに加工される。
*建材原紙：耐火性建材（石膏ボード）の表層裏層部分などに使われる。
*抄紙機：ドロドロになった古紙原料を紙にする機械。

原料の内訳



▲背後に見える巨大な抄紙機から、板紙や建材原紙が生まれます。

◀できあがった石膏ボード原紙。

マスコー製紙株式会社（静岡県富士宮市）



▲ 古紙100%のトイレトーパー、まだ小さくカットする前なので長い棒状です。



▲ オートメーション化できる工程と、ていねいな人の手による作業の必要な場面があります。



▲ その他の紙や牛乳パックの山。ひとつ1トンほどのブロックに圧縮され積まれています。



▲ その他の紙の繊維がパルパーでほどけた状態。



▲ パルパーのある建物外観。

▶ パルパーの中でビニールなどの異物が巻き付いたラグロープ。この異物も紙を乾燥させる工程でエネルギーとしてリサイクルされます。



▲ 始めは目の粗い紙が……



▲ 徐々にきめ細かくなります。

その他の紙をトイレトーパーやティッシュペーパーにリサイクル

ここには1カ月に横浜や東海、千葉、埼玉からその他の紙（主に、コピー用紙や伝票類等のミックス古紙）が600トン、産業古紙（印刷会社や紙器会社から来る損紙・印刷や製箱ミスのある紙）が100〜200トンほどと、紙パックと裏がアルミ貼りの紙パックが400〜500トン納入されています。合計1300トンほどの原料を使い、再生紙トイレトーパーと再生紙ティッシュペーパーを1000トン生産しています。

常務の由良さんによれば「無漂白ですが、白色度は70%を保っています。アルミ貼りの紙パックをリサイクルできる、全国でも数少ない工場のひとつです。一般的な紙パックにアルミ貼りの紙パックが混ざると製造工程上リサイクルできません。アルミ貼りの紙パックと一般的な紙パック、それぞれに分けてあるものだけを受け入れています。資源とエネルギーの有効利用、ごみの削減。その他の紙のリサイクルのメリットはとても大きいんです」とのこと。（ちなみに、横浜市では現在アルミ貼りの紙パックは資源化していません）



クイズ さあ、テストです。これはその他の紙？ それとも燃やすごみ？

その他の紙には○、燃やすごみには×を付けましょう。

- | | |
|-------------------------|--------------|
| 1) クリームが付いてしまったケーキの紙箱 | 6) たばこの中銀紙 |
| 2) 手のひらより小さな紙の切れはし | 7) 未使用の紙コップ |
| 3) 内側がアルミ貼りのスナック菓子の紙製容器 | 8) 折り紙の金紙と銀紙 |
| 4) レシート（感熱紙） | 9) 布張りの本の表紙 |
| 5) ノーカーボン紙 | 10) 卵の紙パック |

○×クイズの答え/1) × 2) ○ 3) × 4) ○ 5) ○ 6) × 7) ○ 8) ○ 9) × 10) ○

お隣どいづかいます



第十八話

江戸時代の村役人

全国に約六万存在する江戸時代の農村では、村役人を中心に農民達の自律的な運営が行われていました。村役人の役職名と人数は、地域性や村の規模によってさまざまですが、通常、村長にあたる「名主」「庄屋」、その補佐役である「組頭」「年寄」を、本家筋にあたる有力百姓が勤めていました。これ以外に一般の百姓の代表である「百姓代」がおり、おおむねこの三つの役職を「村方三役」と総称しています。

こうした村役人、特に村を代表する立場にある名主・庄屋には、「読み書き算盤」と呼ばれる教養と能力が必須のものとされています。江戸時代の行政システムは文書主義であり、さまざまな意志の伝達は、文書によって行われていました。また、当時の公用文は「候文」とよばれる

独特の文語体であり、それを書き表す書体も「御家流」とよばれる特異な文字で書きました。村役人たちに要請されるのはこうした文書の読み書きなのです。また、同時に計算能力も必要でした。領主・代官からの年貢の納入や人足の供出などに関する指示は村単位に出されますが、それを村内において公平に割り付けるのは村役人の仕事です。さらに村役人の出張の費用や村へ出向いた役人の接待、果ては寄合時の蠟燭代にいたるまで村の運営に必要な経費は「村入用」とよばれ、村人たちが負担しました。その際にはさまざまな計算が必要となり、そのための能力が不可欠だったのです。

独自の文語体であり、それを書き表す書体も「御家流」とよばれる特異な文字で書きました。村役人たちに要請されるのはこうした文書の読み書きなのです。また、同時に計算能力も必要でした。領主・代官からの年貢の納入や人足の供出などに関する指示は村単位に出されますが、それを村内において公平に割り付けるのは村役人の仕事です。さらに村役人の出張の費用や村へ出向いた役人の接待、果ては寄合時の蠟燭代にいたるまで村の運営に必要な経費は「村入用」とよばれ、村人たちが負担しました。その際にはさまざまな計算が必要となり、そのための能力が不可欠だったのです。



れきし
よもやし
ばやし
なまし

1960年
神奈川県
横須賀市生まれ。
横浜市歴史博物館
学芸員

10パック (50箱) は、
家庭用としては
ちょっと多いかも…
町内会やご近所
のお友だちとの共同購入を
おすすめします。

りくみのティッシュ

1箱200組(400枚)入り 5箱1パック

ご注文は10パック 3,600円
(神奈川県内送料&税込み)から。

ご注文は…横浜市資源リサイクル事業協同組合
電話045-444-2531/FAX045-444-2532

挑戦！eco検定

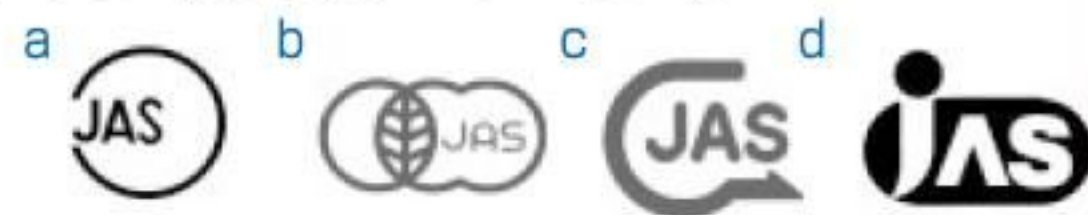
環境に関する知識を試してみませんか？
()にあてはまる言葉を選びましょう。
答えはこのページの最下段にあります。
(2008年度 第4回環境社会検定試験問題より)

ニンテンドーDS用ソフト
「eco検定DS」を抽選で3名様にプレゼント
します。詳しくは13ページをご覧ください。

問1 生物多様性は「種の多様性」だけでなく、同じ種であっても異なる個性を生む「()の多様性」、さまざまな生物がかかわる「生態系の多様性」についても考えることが重要である。

- a 生息 b 遺伝子 c 繁殖 d 進化

問2 有機農産物と有機農産物加工食品は、有機JAS規格を満たした農産物として()の有機JASマークをつけることにより、「有機」、「オーガニック」などの表示を行うことができる。



おしえて
まかせて

ごみではなく資源だ！の心を 学校から発信する

汐見台中学校（磯子区）



屋上のソーラーパネル

汐見台中学校では「資源になるものは捨てない。省エネ、省資源を学校から発信する」を合言葉に校内で様々な活動をしています。

職員室の前の掲示板には、学校全体で使った光熱水費がテレビモニター（*ワットアワーマーター）で表示してあり、エネルギーの消費を一目で確認することができます。

また学校の建物の中には自転車が入っており、ペダルをこぐとこいだ分のワット数が表示されます。生徒たちが「電気を作ることは大変なことであり、電気を使うことはCO₂を発生させ、地球に負荷をかけること」だと体感できるようにこの自転車を置き、それ以来、生徒がこまめに電気のスイッチを切るようになったそうです。屋上にはソーラーパネルを設置、2008年3月から稼働し、発生した電力は売電しています。

学校の床掃除は以前は洗剤とワッ



落ち葉堆肥で見事な大根

クスを使用していましたが、モップを洗う水が相当な量になることと、薬剤の入った水を捨てるのが気になり、一度実験的にお湯とタワシで磨いてみたところ「ワックスを使わなくてもきれいになる！」と生徒から驚きの声が上がりました。それから

はガラス窓も新聞紙でふくなど、身近なもので掃除をする知恵を持ち寄り、学校中を磨いています。

落ち葉もむだにしません。バスケット部の生徒が1カ所に集め、それを堆肥にして、中庭にある小さな畑の肥料にします。畑には雑草も生えていますがあえて刈らず、大根などの野菜が青々と育っています。葉に頼らず、自然のままに、最後は収穫した野菜を調理実習で使います。

汐見台中学校の周辺には多くの種類の木が植えてあり、理科担当の星野先生いわく「これは生徒たちが育てた木なんですよ」。体育館の裏に回ると、斜面に1メートルほどの小



落ち葉で堆肥づくり

さな木が育っています。「びわやクマガネモチなど、20種150本の木があります。選択理科の環境コースの2年生が汐見台の自治会の協力を得てここまで育てたんです。木の实からポット苗で育て、ある程度成長してから、学校の周りに植えています」

ここでも落ち葉の堆肥を肥料として使い、雑草もほとんど刈らないそうです。「自然の景色の一部として雑草を見ると、この斜面全体から豊かな生態系が見えてくるんです。環境を守っていくには、一部だけを見るのではなく全体を見ることが大切だと教えています」と理科担当の星野先生は話してくれました。

*ワットアワーマーター…電力計。消費電力を瞬時に表示。電気代やCO₂排出量も表示できる。



テルちやんの
明日天気になあれ

佐藤輝



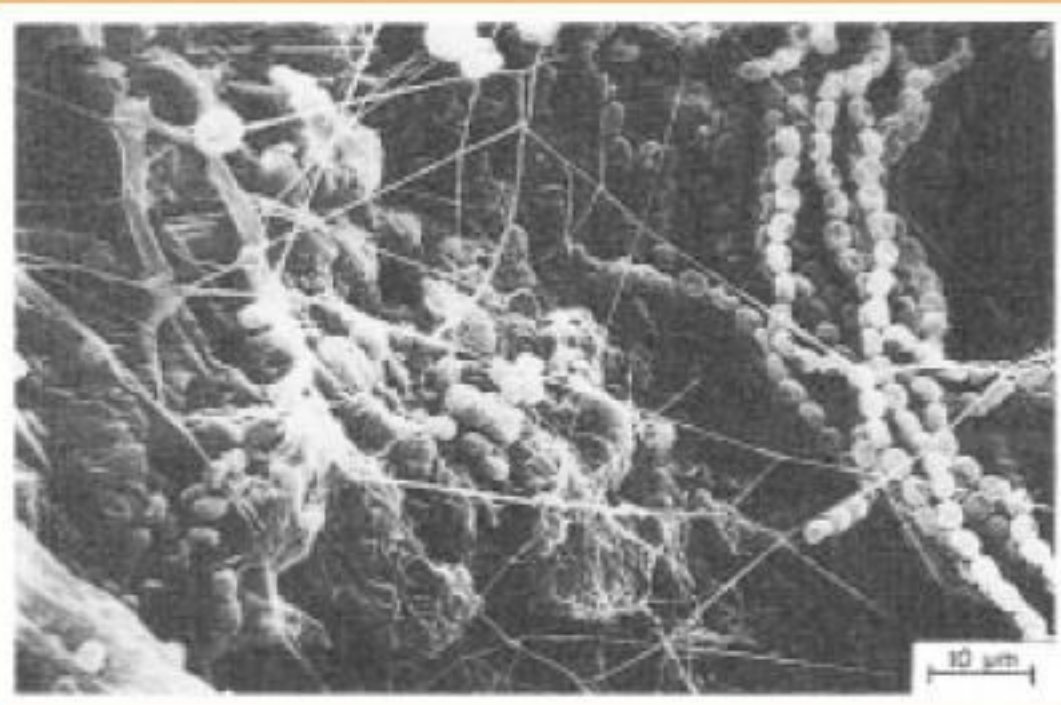
フェリス女学院大学・准教授、
1971年生まれ、東京農工大学環境・
資源学科卒業、農学博士

文明と微生物との 意外な関係



落ち葉の下の微生物（主にカビやキノコ類^{注1}）が、人間の文明を支えているのです。そう言われても、多くの人はピンと来ないと思います。今回は、文明と土の中の微生物との関係についてご紹介したいと思います。

エジプト文明、メソポタミア文明など、過去の人間が築いてきた文明が滅びた共通の理由は、畑の土が劣化して農作物の生産量が減少したからです^{注2}。現在では、これらの文明の跡地には沙漠がひろがっていることは皆様ご存じでしょう。当時、食料が豊富に収穫できたからこそ、都市に住む人を養うことができ、偉大な文明が維持・発展できたのです。では、なぜ土は劣化してしまったのでしょうか？ その理由は、土が乾燥するとそこに棲む微生物が、大



土の団粒構造の中におけるカビ（電子顕微鏡写真）^{注4}

量に死滅してしまうからです^{注3}。これは「畑」が持つ根源的な弱点なのです。そもそも微生物は、乾燥から身を守るために粘液物質を体外に出しており、これが土の粒

子と粒子をつなげる重要な役割を果たしています。この結合した粒子のダンゴのことを土壌学では団粒構造と呼び、粒子のすき間に雨水が保持されます。植物は、この水を吸収しています。乾燥によって微生物が少なくなった土は、保水力が低いのはもちろん、土の団粒構造が破壊されているため、雨によって簡単に流されやすく、ますます土の食料生産能力は低下します。こうして土の劣化が原因でほとんどの文明が滅びたと科学者たちは考えています。ミクロな微生物の世界が、実はマクロな文明とながっているのです。

土は微生物によって森でつくられ、畑にすると劣化する。この流れを人口の増加が加速させていると言えます。さて、私たちの現代文明は永続できるのでしょうか？ 畑作に頼る国々では土の劣化に常に悩まされています。先進国の中では特にアメリカ合衆国で激しく、石油が無くなるよりも前に、土の劣化によって文明が滅ぶのではないかと私は予測しております。

注1 佐藤輝・瀬戸昌之（2000年）土と微生物、54号、23～30ページ

注2 Cater, V. G. & Dale, T (1974年) Topsoil and Civilization, the University of Oklahoma Press, 家の光協会から訳書「土と文明」が出版されている

注3 佐藤輝・露崎敏幸・瀬戸昌之（2000年）日本微生物生態学会誌、15号、23～30ページ

注4 Molohe, M. B., Grieve, I. C. & Page, E. R. (1987年) Journal of Soil Science, Vol. 38, 71～77ページ

読者アンケートに
ご協力を！
メールを
お待ちしております

Eメール
mail@recycledesign.or.jp

HP リサイクルデザイン 検索

今月号いかがでしたか？ これまでの号も含め感想をお寄せください。Eメールのみでの受付となります。

アンケート内容

- 1.月刊 リサイクルデザインで取り扱ってほしい事
- 2.今月号の感想

メールの件名を「リサイクルデザイン読者アンケート」とし、アンケートの質問番号の後に回答をお書きください。お名前(フリガナ)・郵便番号・ご住所・年齢・性別・職業をお忘れなく。(HPからの方が簡単です) 抽選で10名様にりくみちゃんスケールとノートのセットをプレゼントいたします。

子育ての旨味

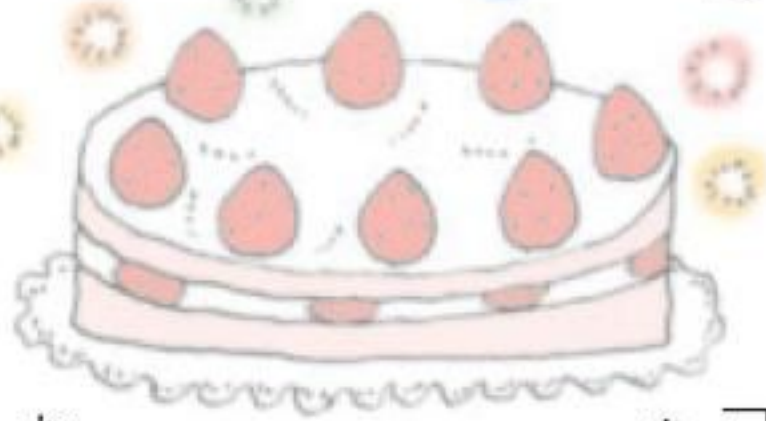
吉田朋子

その2

優しさセンサー

前回は障がいのある長女の誕生時のエピソードをお伝えしましたが、覚悟を決めたとはいえ、娘の障がいが簡単には受け入れられなかったのも事実です。退院直後、不安の中でもがいていた頃、私の心にしみたエピソードをご紹介します。

義母はふだんから物静かで口うるさいことを一切言わない人ですが、娘の障がいについても全く触れず、それはそれは見事なほど、「ふつう」に接してくれました。思わず、夫に「お義母さんにちゃんと云ってあるよね？」と確認したほどです。(その態度は今も変わらず、時には「ダウン症だってこと、忘れてない？」と突っ込みを入れたくなります！)



埼玉で青果店を営む中学以来の友人はある日陽気な声で「生まれたい？」と電話をくれました。私が「実は・・・」と話すと、しばし絶句。でもそのあとに「なんですぐに私に電話をくれなかったの？」と叱咤の言葉。あとは、涙声で「大丈夫だよ、大丈夫だよ」と言っていました。(何が「大丈夫」なのか、いまだ確認していませんが・・・)

おばは電話で娘がダウン症だったと告げるとその数時間後には雪の中、R246を車を飛ばして駆けつけてくれました。特大のホールケーキを二つも持って・・・。(何人分だあ?!)

思い返せば、あの人もこの人もみんなそれぞれの方法と言葉で私

たちを励まそうとしてくれたのでしよう。娘がダウン症だと知ったとき、私たち家族には明るい未来はもうない、社会から阻害され差別されるはずと思込んでいました。ところが、人は私が思っていたよりもずっと温かく優しくかったです。

障がい児を育てているとちろん傷つくこともたくさんあります。でもいったんはへこんだとしても、また前を向いて歩いていけるかどうかで、こういういい経験にどれくらい出会えるか、なのかなと思います。まわりの無理解に敏感になっていても自分がつらいだけ。私の中の人の温かさや優しさへのセンサーがうんと高感度になったのは、娘のおかげだと思っています。

プロフィール
●横浜市在住。日本語講師。平成13年、子どもに障がいがある母親たちで「マザーズ・ジャケット」を立ち上げ、現在横浜市北部地域を中心に、講演会活動や自助グループミーティングなどの活動をしている。昨年、メンバーと障害児の家族や周辺の人たちが綴った実話60編を編集し、「旨味～障害のある子と暮らすコクのある生活」(Sプランニング刊)を出版。

使ったトイレットペーパーはリサイクルできません。

だから
再生紙100%!



りくみんトイレ



*ご注文は1ケースから
*県外への発送は送料別途 *振り込み手数料別途

1ケース(1袋6個入り8袋)

3000円(送料込み)

ご注文は…横浜市資源リサイクル事業協同組合
電話045-444-2531/FAX045-444-2532

短期集中連載

RD組合支部会紹介

支部会の内訳

旭・緑・瀬谷・保土ヶ谷・青葉区
泉・栄・港南・戸塚区
北
西
東
南
西・鶴見・港北・神奈川・都筑区
中・南・磯子・金沢区



横浜のどこかの町でお会いしましょう

横浜市資源リサイクル事業協同組合には、組合事業を行う8つの委員会と1部会があります（リサイクルデザイナー活動報告でご紹介）。

そのほかに組合員は東西南北4つの地域に分かれて支部活動をしています。今月は**東支部**です。支部長の遠藤信行さんに聞きました。



どんなことしてますか？

基本的には他の支部会と同じで、理事会の報告をして組合の現在の様子などを話しています。また、年に1回ですが、交流を深めるために夏にスタジアムでナイターの観戦をしています。

支部長さんって
どんなことが
大変ですか？

支部長になって4年になります。会議の参加者が決まっていることですね。なんとまだ一度も会ったことない人がいるんですよ。どうやって全員に会議に来てもらうかと頭を悩ませています。

支部長さんになって
良かったことって
ありますか？

自分は生きびん（酒屋さんからビールびんや酒瓶などリターナブルびんを回収する）を集めている仕事なので、違う業種の人たちと知り合えたことですね。びんのことは詳しいけど、他のことはよく分からなかったのだから情報交換でき、良かったです。他の組合員もそうだと思います。



町内会の
祭りの景品に！
プレゼントに！

りくみちゃんグッズ

子どもたちの
イベントのグッズに！

ノート 50円



クリアファイル(2枚) 50円



ステッカー 50円



えんぴつ (3本1組) 200円



スケール 100円



例えば 全グッズ (5種類) 各7セットの場合☆3,150円+送料0円=3,150円

1種類を
何個でもOK!

好きなグッズを
組み合わせてもOK!

合計金額 3000円以上は
送料は無料

ご注文は…横浜市資源リサイクル事業協同組合 電話045-444-2531/FAX045-444-2532

オープンスクールでリサイクルを学ぼう！



12月4日。大曽根小学校ではオープンスクール（地域と保護者への学校開放日）があり、5年生は「出前講師・もったいない達人編」（当組合員リサイクルデザイナーが学校等で行うリサイクル講座）の授業がありました。「リサイクルできるものをあげてみて！紙にも色々種類があるよね？」との講師の質問に、「新聞！段ボール！」と元気な答え。子どもたちが特に関心を持ったのは「リサイクルよりも、リデュースやリユースが大切だ」ということ。「まずはごみを出さないように。繰り返し使えるものや、本当に必要なものかどうか考えてから買い物をしよう」という話に、保護者の方々も真剣に耳をかたむけていました。

最後に「もったいない達人認定証」を贈呈し、授業は終了。「新聞を紙ひもで束ねるとか、小さなことでも地球への優しさの積み重ねが大切だと分かった」「何回も使えるものを選んで買います」と、子どもたち。5年生の先生たちは「今あるものを大切に使っていく」ことを教えていきたい。知識をつめ込むより、自分で気づいて、考え、学んで、行動することを生活の中から伝えたい」と話してくれました。

電球型蛍光灯を割引販売 CO₂削減へ横浜のNPO法人が温暖化対策

白熱電球を省エネ電球（電球型蛍光灯）に1つでも多く取り替えましょう！



経済産業省補助事業
[平成20年度環境負荷軽減国民運動支援地域協働事業]
省エネ家電買い替え促進事業
省エネ電球編
（電球型蛍光灯）

目標は3000個！

目標は3,000個！
白熱電球を省エネ電球に、
1つでも多く取り替えましょう！
（ポイントカード持参で150円値引き）

期間 108t
削減できるCO₂の量に
相当します。

削減量で約 7714本分
を植樹することと同じになります。

主催：NPO法人 ソフトエネルギープロジェクト
協力：横浜市長官舎環境推進協議会 ●横浜FC
（ソフエネ）

省エネ家電買い替え促進事業—省エネ電球編
省エネ電球ポイントカード
150円割引（1000円未満は100円）
有効期限：2008.3/22（日）まで
※ポイントカードは、ソフトエネルギープロジェクトのホームページからダウンロードできます。
※ポイントカードは、ソフトエネルギープロジェクトのホームページからダウンロードできます。

横浜の特定非営利活動法人（NPO法人）ソフトエネルギープロジェクトが家電販売店などと連携し、二酸化炭素（CO₂）の排出権取引を市民レベルで実践する試みを2008年9月から始めている。消費者が電球の交換によって削減したCO₂を有志の企業や個人が間接的に買い取ることで割引きの原資を工面。経済産業省の補助金を得て横浜市地球温暖化対策推進協議会やサッカーJリーグの横浜FCなども連携し、2009年3月までに3000個を販売する。

割引額は500円以上の電球型蛍光灯1個または1パックにつき150円。同NPO法人が発行するポイントカードを持参するか、店舗でカードを入手し提示するのが条件。また、NPO法人のホームページや携帯電話でQRコード（二次元コード）を読み取ることで、割引用のページや画面を入手できる。

目標とする3000個を、すべて交換すると、CO₂の削減量は108トン。針葉樹を約7700本植えたのと同じ効果があるという。

ソフトエネルギープロジェクトの佐藤一子理事長は「電球型蛍光灯は単価は高いが、白熱電球より寿命が長く消費電力もかなり少ない。家計の電気代負担を減らしながら、温暖化対策に協力してほしい」と呼び掛けている。

問い合わせは、ソフトエネルギープロジェクト 電話 045 (681) 3829

牛乳パックから生まれた紙ひも

こむすび

小結くん

古紙を束ねたまま丸ごとリサイクルできる紙ひも「小結くん」。開発当時、広報企画委員長だった宗村隆寛さんにお話を聞きました。

profile

宗村隆寛

株式会社富士紙業代表取締役社長
当組合副理事長



「いいねえ」と満場一致で決定しました。ワイワイ、ガヤガヤ、楽しい会議でした。

「あ、小結くんってどう？」
「いいねえ」と満場一致で決定しました。ワイワイ、ガヤガヤ、楽しい会議でした。

ネーミングは大切！
みんなで頭をひねりました

今から10年ほど前に古紙の価格が史上最低に落ち込んだ時、少しでも古紙の品質を上げることが私たちにできるせめてもの防衛策と考えたんですね。ちょうどその頃、仙台市や富士市では分別の精度を上げるために紙ひもで古紙を束ねることを推奨しているのを見ました。試しにうちの会社の近所の人たちに使ってもらったら好評だったので、組合の事業として紙ひもを作り、広めていこうということに。

古紙の正しい分別が
小結くん開発の目的

牛乳パックから生まれた紙ひも

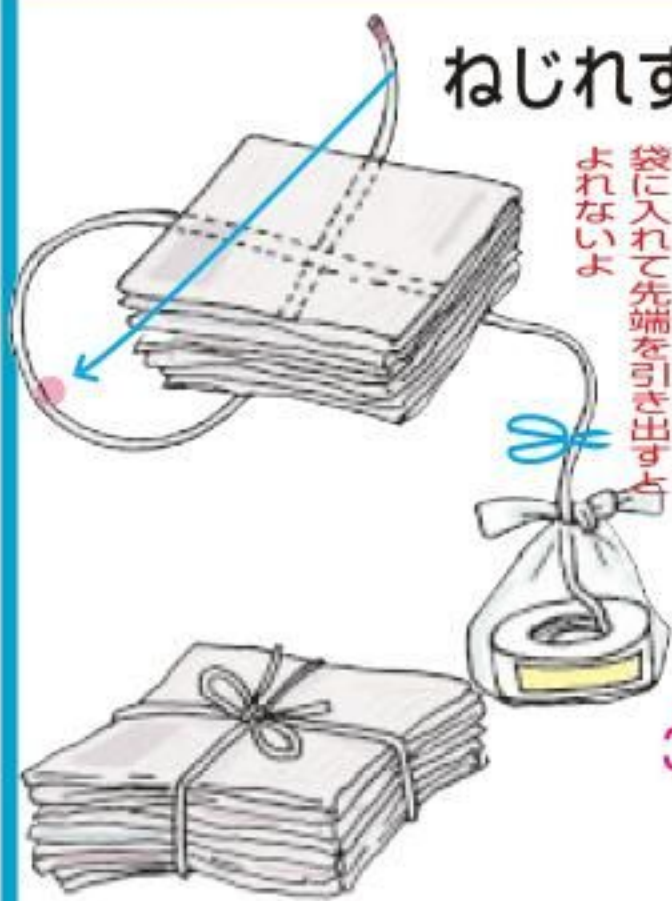


こむすび

小結くん

1巻90m 230円

ねじれず使いやすいα結び



- 1 小結くんを袋から引きだし、α型に置く
- 2 クロスした部分が中心になるように古紙をのせる
- 3 輪になっている部分を上にもってきて、ひもの先端を通す

4 適当な長さで切り、しっかり結ぶ

ご注文は…横浜市資源リサイクル事業協同組合
電話045-444-2531/FAX045-444-2532

紙ひもだと、ちゃんと分別出す人の意識が一目瞭然

パッケージはこれまでに2回リニューアルしましたが品質は発売以来変えていません。高品質な使用済み紙パックだけで作っているの、どんな種類の古紙を束ねても丸ごとリサイクルできます。紙ひもで束ねてある古紙は、通常たいへんきちんと分別されています。出す人の意識の違いが一目瞭然です。ひとりでも多くの方が紙ひもを使ってくれたら、古紙の品質は確実に上がります。

1巻が約1年使えてお得！
ぜひお試しください

ひもの直径は2ミリ。これより太いと、丈夫ですが結びづらいしリサイクルしにくい。これより細いと切れやすい。微妙なさじ加減です。束ねたら乱暴に扱わず、できれば抱えて持っていただと安心です。1巻き230円で90メートルあり、新聞・チラシなら1カ月に2回束ねて出しても約1年使える長さです。年間2万巻きほどの受注があります。



お試し巻き

「お試し巻き」(30メートル、105円)は町内会のイベント等の参加賞などに好適です。

それ行け!
りくみちゃん 作・勝野真美 [第50話]



もったいないコーナー
安売りになるのは、詰め替え用でなく容器入りの場合が多い。だからもったいないと思いつつ容器入りを買ってしまうことも。原料費も輸送費も詰め替え用のほうがかかっていないはずなのにどこかへん。この矛盾を解消できるのはメーカー? 小売店?

いつからバレンタインデーに
ときめかなくなったんだろう



No.31

Mr.Rの3Rパンザイ

その他の紙って 何のことなの?

紙とは何だろう? 一般的には「植物などの繊維を絡み合わせ、すきあげて薄い膜状に作り、乾燥させたもの。(『大辞泉』)」となっている。ようするに、木や草から植物繊維のセルロースを取り出し水でほぐしたモノ(これをパルプという)が紙の材料というわけだ。ところで、どうも“その他の紙”を「リサイクルできない紙ごみ」と思っている人がいるらしい。そこで“その他の紙”についてだが、第1番目にリサイクルできる紙だということが大前提。次は、**新聞、雑誌、段ボール、紙パック以外の紙**であること。簡単に言ってしまうとこの2点が“その他の紙”といわれるモノの定義となる。

さて、リサイクルできる紙とはどんな紙のことだろうか? リサイクルできる紙の3つの条件

1. 紙だけになっていること。

ビニールコーティング、アルミ貼りの紙パックなど、紙以外の素材が付着しているモノや、トレーシングペーパーなどのパラフィン紙のように、セルロースに特殊な加工を施し耐水性・耐油性をあげているモノは、リサイクルに向かない。

2. 汚れていないこと。

宅配ピザの段ボールやクリームが付いてしまったケーキの紙箱を、放置したことを想像してもらえればわかりやすい。放っておけばカビが発生し腐敗する。カビは繊維自体に生えるので、再生紙に黒いシミができてしまう。

3. 植物繊維であること。

不織布などは、ポリエステルなどの化学繊維で作ってあり耐久性に優れ、破れにくく水に溶けない。水でほぐれないのでリサイクルに向かない。

ここで、読者の皆さんにお願いがある。もし知り合いの方で分別に迷っている人がいたら、“その他の紙”はこのことだよとそっと教えて欲しい。

プロフィール

1964年横浜生まれ。横浜市のリサイクルを世界的視野からとらえ、リサイクル現場と市民のかけはし的役割に奔走する。

あなたが“もったいない”と感じることを120文字以内でお寄せください。宛先はINFORMATIONのページに。



タケちゃんがみつけた「エコプロダクツ」

一品目

eco検定DS

環境時代の公式検定 eco検定DS
 東京商工会議所監修/(株)アルファ・ユニット
 ¥3,990 (税込) 発売中
http://eco_kentei.alphastation.jp/

タケちゃん・プロフィール

昭和37年5月30日
 “みんなごみゼロの日”に
 横浜で生まれる。
 気が済むまで調べてしまう
 少し変わったこだわりのO型。
 ただし、その選定眼はリサイ
 クルデザイン随一。

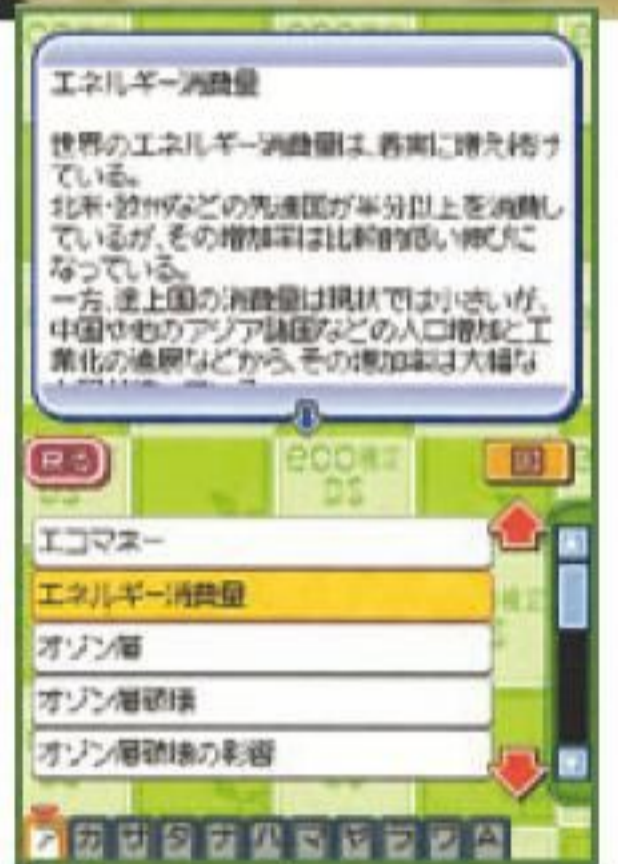


親切でない、400語以上もあるの
 のでかなり勉強になります。通
 勤・通学に、手軽に持ち運びでき
 るこの『eco検定DS』オス
 メです。

感があつていい感じ。
 用語の解説は図や表を使用して
 親切でない、400語以上もあるの
 のでかなり勉強になります。通
 勤・通学に、手軽に持ち運びでき
 るこの『eco検定DS』オス
 メです。

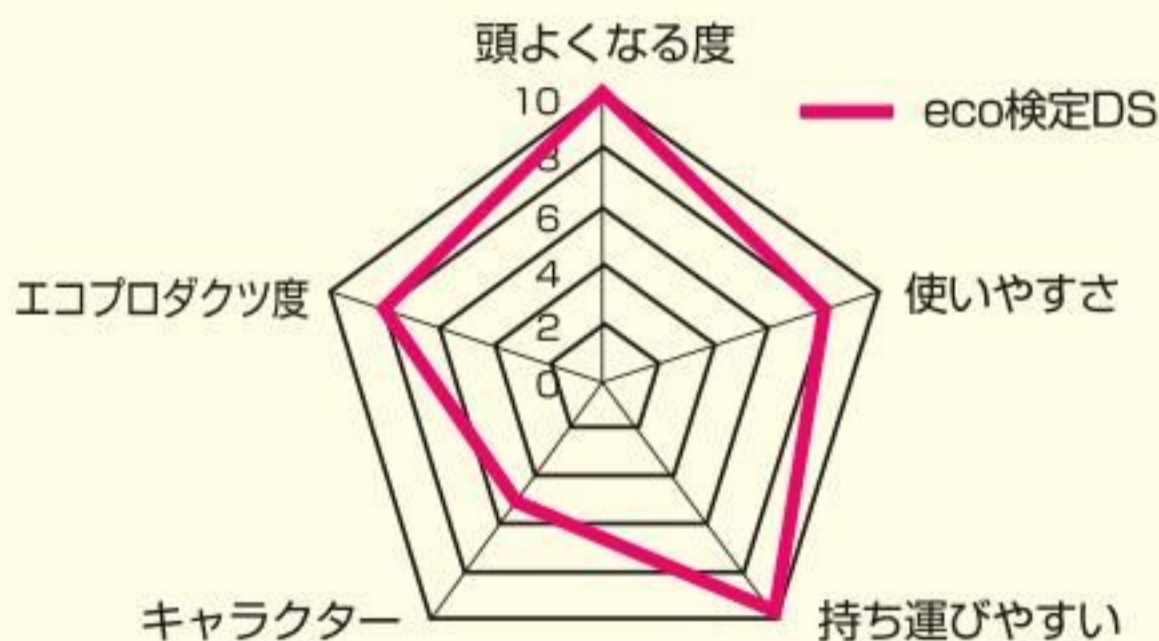
一品目は、本誌定番「eco検定」の問題がDSソフトになった「eco検定DS」。子どものDSを借りて早速トライ！ 使い方の説明がわかりやすく、苦勞することなく本題へ突入。「毎日検定」「eco講習」「用語集」の中で、ランダムに出題される10問を10分で解く『毎日検定』にチャレンジ。なかなかムズカシイです。過去問題や模擬試験などを実際の試験と同じ制限時間で体験でき、緊張感があつていい感じ。

年に1度東京ビッグサイトで行われるイベント「エコプロダクツ」は、「企業や環境団体が発信するエコな商品やサービスを通じて、環境にやさしいライフスタイルを消費者とともに考えて行こう」というもの。編集室の私、タケちゃんも毎年必ず足を運んでます。広い会場には、読者の皆さんにお知らせしたいグッズが盛りだくさん。そこで、今月号からリサイクルデザインの視点で選んだエコな、またおもしろいモノをご紹介します。



タケちゃんの勝手にレーダーチャート

eco検定DS



今回は、この「eco検定DS」を
 読者**3名様にプレゼント**します！

《応募方法》

1. 本誌で扱ってほしいこと
 2. 今月号の感想
- 上記の回答をお書き添えのうえ、お名前、年齢、性別、ご職業、郵便番号、ご住所を明記しEメールまたはFAXにてご応募ください。

Eメールアドレスはmail@recycledesign.or.jp
 FAXは045-444-2532
 件名を「RDプレゼント173」としてください。
 締切は**2月24日(火)** 到着分有効。
 当選の発表は商品の発送をもって代えさせていただきます。



MASUKOH **マスコー製紙** 株式会社
 〒418-0032 静岡県富士宮市浅間町14-12
 tel.0544-27-0251/fax.0544-23-4557

INFORMATION

リサイクルデザインはこんなこともしています

■最近の活動報告■

リサイクルや分別の仕組みについて知りたい、アルミ缶集めに取り組みたいというたくさんのご要望にお応えする当組合の事業あれこれ、詳細はホームページにあります。ご質問やお申し込みは当組合までどうぞ。

■出前講師（リサイクルや3Rに関する講座、無料）

- 12/2 環境事業推進員（港北区）
- 12/4 大曾根小学校（港北区）
- 12/15 横浜国大附属横浜小学校（中区）

■学校等アルミ缶もったいないプロジェクト （アルミ缶を車イスなどに交換する活動）

- 100kg以上集めた学校及び車イスと交換できた学校
- 12/5 戸塚小学校（戸塚区）

お知らせ

最近の金属相場の大幅な下落に伴い、当プロジェクトのアルミ缶買い取り単価を見直すことになりました。代価を現金でお支払する場合、今までに比べてかなり少ない金額になると思われまますがご了承下さい。

月刊リサイクルデザインはここにあります

●グリーンバザール（南区六ツ川）●地酒 篠原屋（港北区篠原）●神奈川銀行瀬谷支店●損保ジャパン横浜支店●東京ガス環境エネルギー館●マルエツ大倉山店●相鉄ローゼン三ツ境店・港南台店・大口店・二俣川店・緑園都市店・いずみ中央店・山手台店・白根店・モザイク港北店・六ツ川店・釜利谷店・左近山店・瀬谷店・いずみ野店・弥生台店・笹山店・東寺尾店・ひかりが丘店・希望が丘店・並木店・南まきが原店・南瀬谷店・ひなた山店・磯子店・オルト新子安店・十日市場店・上星川店・鶴ヶ峰店●マイカル天王町サティ店●ジャスコ駒岡店・金沢シーサイド店●カフェ杜（港北区日吉）●うどんカフェ（青葉区こどもの国）●リサイクルショップ「トロワの森」●横浜国立大学生協同組合大学会館店・工学部店●神奈川県中小企業団体中央会（中区尾上町）●リセールショップ遊民●WEショップ旭●WEショップかながわ大口店●WEショップかながわ六角橋店●WEショップこうぼく●WEショップほどがや天王町店●WEショップちがさき十間坂店●リサイクルショップブランカスタ（西区）●WEショップ・あおばあざみ野南●トヨタカレリア本牧店●JA横浜みなみ総合センター（泉区中田西）●東急ハンズ横浜店（西区）●サガン港南台（港南区）●きたじま牛乳店（青葉区）●せんだんの木（戸塚区）●横浜信用金庫 本店営業部・支店（本牧・野毛町・新本牧・市場・潮田・鶴見・末吉・生麦・馬場・駒岡・鶴見駅東口出張所・六角橋・反町・大口・横浜西口・藤棚・吉野町・弘明寺・上大岡・日野・上永谷・芹が谷・保土ヶ谷・西谷・鶴ヶ峰・三ツ境・根岸橋・栗木・金沢・六浦・福浦・富岡・大倉山・高田・新横浜・新羽・綱島・中山・十日市場・鴨居・青葉台・あざみ野・センター南・センター北・戸塚・戸塚東口・東戸塚・和泉・いずみ中央・瀬谷）

リサイクル標準価格表

2009年1月現在 日経1/8

品名	買入価格	業者の売値
	1キロ当たり	1キロ当たり
新聞	0円	10~11円
雑誌	0円	6~7円
段ボール	0円	8~9円
衣類くず	設定不能	0~1円
アルミ缶	* 10~15円	

★集団回収には「買入価格」を適用。＊スチール缶と選別済みの価格★500キロ以上集団回収する団体の適用価格です。取引条件により多少変化します。★事業所から発生したものは集団回収の対象になりません。事業所ごとに業者と直接ご相談ください。★段ボールは必ず束ねて出してください。

小結くんはここで求めください

●横浜市青葉区・鶴見区・神奈川区・保土ヶ谷区の区役所売店●グリーンバザール(南区)●コミュニティストアすずきや(戸塚区)●御菓子処おきな堂(神奈川区)●武松商事(中区)●村松商店(鶴見区生麦)●おおぐち通商店街事務所(神奈川区)●ぶらむろーど杉田商店街事務所(磯子区)●バラエティたかはし屋(神奈川区)●どリーむ横浜二番館(西区)●ウッドハウス(保土ヶ谷区上星川)

おたより募集中！編集室では皆さまからのおたよりを首を長くして待っています。氏名、連絡先を明記のうえ郵便、ファックス、Eメールで送ってください。

編集室から

昨年からモニターアンケートを実施し、お寄せいただいたすべてのご意見・ご要望に目を通させていただいております。全てにお応えすることはできませんが、できることはちょっとずつでも実行するようがんばっています。時々ねぎらいやお礼の言葉が添えられていたりすると、「あ～こんなところに気がついてくれたんだ～」とうれしくなります。本誌を応援してくれる人たちのために、今年も情報を豊富に、「読んで良かったな」と思っただけのものを目指してまいります。
(編集室)

月刊リサイクルデザイン No.173

発行所：横浜市資源リサイクル事業協同組合
〒221-0054 横浜市神奈川区山内町13番地
TEL 045-444-2531 / FAX 045-444-2532
発行日：2009年1月25日 発行人：秋元康男
編集人：工藤健一
広報企画委員会：山岡秀明・武松昭男・松澤嘉継
杉山宜利・芦澤博志・宗村隆寛・栗原清剛・大内敦
船崎健・湯上裕樹・藤本達也
編集室：武松事業デザイン工房（株）
制作：(企)エコ・アド 印刷：(株)大川印刷

お問い合わせ
広告商品のご注文

横浜市資源リサイクル事業協同組合（通称リサイクルデザイン）
TEL 045-444-2531 / FAX 045-444-2532

●広告は随時募集しています
お問い合わせは左記へ



横浜市資源リサイクル事業協同組合

「環境行動都市」横浜をデザインする



私たちの日々の生活や活動は、地球環境に影響を及ぼしており、環境に対する配慮を常に意識し、行動することが求められています。リサイクルデザインでは、民間企業で何ができるのかを考え、人と自然が共生し、環境と経済の好循環を実現する都市づくりに向かって活動しています。

リサイクルポート山ノ内 見学案内 (要予約)

見学曜日：火曜日・木曜日（祝日を除く）
見学所要時間：約60～90分
受け入れ人数：10名～40名様
申し込み方法：FAXまたはEメール



お申し込み、
お問い合わせは
下記です

横浜市資源リサイクル事業協同組合
TEL 045-444-2531
FAX 045-444-2532
E-mail: mail@recycledesign.or.jp

■リサイクルポート山ノ内見学会

(山内埠頭にある当組合施設の見学会、無料)

- 12/4 老人クラブ (泉区)
- 12/11 学校事務研究会 (中区)
- 12/17 資源循環局南事務所職員研修1 (南区)
- 12/18 資源循環局南事務所職員研修2 (南区)

リサイクルポート山ノ内では、市民の皆様が分別して出された資源物を円滑にリサイクルするよう、資源物の品質を高める業務を行い、商品として海外に提供しています。リサイクル現場を市民の皆様理解していただく「リサイクルポート山ノ内見学会」には、すでに5,000名以上が訪れました。これからも皆様の御来場をお待ちしています。



リサイクルポート山ノ内見学会