

横浜型地域貢献企業【最上位】認定取得

月刊

リサイクル デザイン

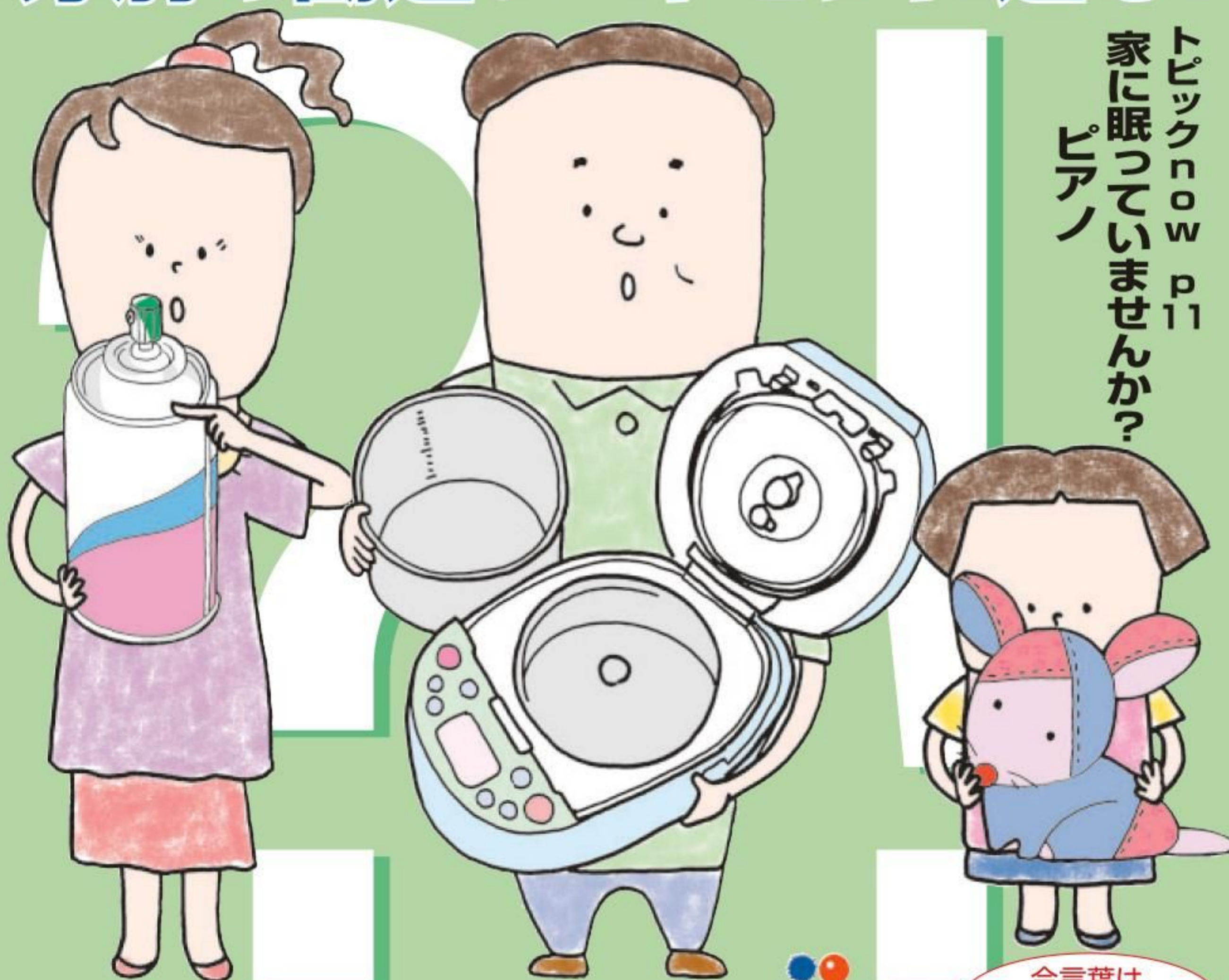


No.175 ● 2009. 4

特集

2009年春版

分別の勘違い・ギモンに迫る!



トピックNOW P11
家に眠っていませんか?
ピアノ

Mr.Rの3Rバンザイ P12

リサイクルは“再資源化”? それとも“再利用”?

RECYCLE
Design

合言葉は
「もったいない」♪

<http://www.recycledesign.or.jp>

分別の勘違い・ギモンに迫る！

06年9月号、08年10月号で好評をいただいた特集「分別の勘違い」の続編です。本誌のみなさんから寄せられた声をもとに、疑問にズバッと答えします。



燃やすごみ

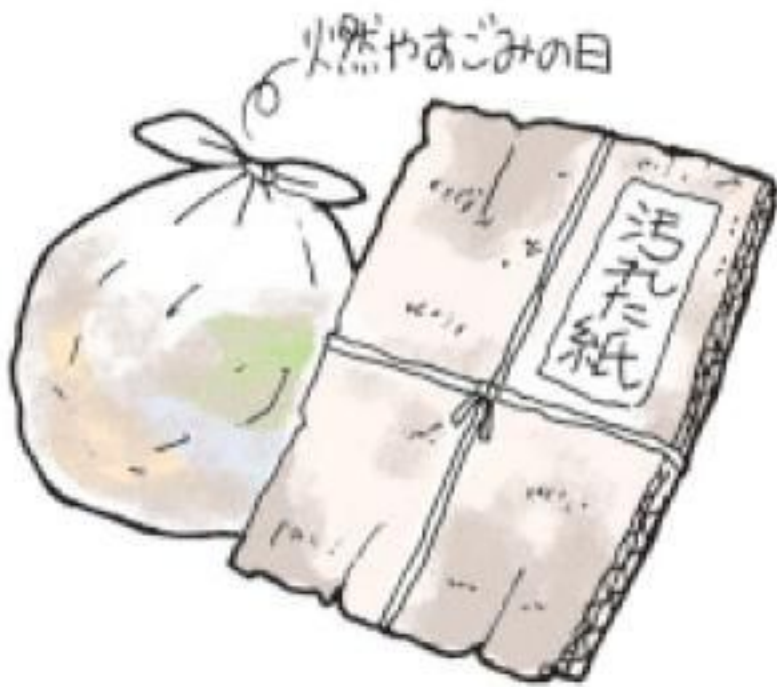
Q ヨーグルトなどの容器のふたは「アルミ」マークがついているから「小さな金属類」ですよ。

A いえいえ、そう思われやすいのですが横浜市の分別では「燃やすごみ」です。



Q 汚れた段ボールを燃やすごみに出すとき、「汚れた紙」と張り紙をしないと行ってくれないって本当？

A 「古紙なのに、間違えて燃やすごみに出されている」と勘違いされることもありますから、張り紙をするのは有効です。また、古布を出す際も「汚れた古布」とか「使用済みペット用シート」などと表記するのも分かりやすくして良いです。



プラスチック製容器包装

Q 買ったポケットティッシュの袋と街頭でもらったポケットティッシュの袋を、プラと燃やすごみに分けるのが納得できない。買ったラップと、肉や魚のトレーをおおうラップについても同様です。

A 横浜市が行っているプラスチック製容器包装のリサイクルは、容器包装リサイクル法に基づいています。これは、商品を包むプラスチック製容器包装のリサイクルにかかる費用を、それら商品を生産、販売する事業者が負担する仕組みです。街頭などで無料配布されるティッシュは商品ではないため、生産者はリサイクル費用を負担していません。したがって、燃やすごみです。商品として売られているティッシュは生産者がリサイクル費用を負担しているため、これについてはプラスチック製容器包装です。



缶・びん・ペットボトル



Q 化粧品のびんは、缶・びん・ペットボトルの袋に入れてはダメなんて知らなかった。でも、どうして？

A 口に入れるもの（食べ物や飲み物、飲み薬）の入っていたものだけが対象だからです。リサイクル工程上の安全性を保つための規則です。

Q ペットボトルとプラをどう分けたいのか分かりません。

A ペットボトルの分別基準は、PETマークがあるもので、飲み物・酒・みりん・醤油などが入っていたものです。油や油分の入ったドレッシングなどは、**汚れが落ちにくい**のでプラスチック製容器包装です。

Q あられの入っていた四角い缶は、ペットボトルやびんと一緒に出せるの？



A 長い辺の長さが30cm以下なら出せますが、その場合も他の物が中に入らないようにできるだけつぶしてください。30cm以上の場合、は粗大ごみです。

Q 飲み物や食べ物の缶で、つまみを引く張るとパカッと取れるタイプのふたは「小さな金属類」、缶切りを使うかたちのふたは「缶・びん・ペットボトル」に入れると聞きました。が本当？ どうしてそんなふうに分けるの？



A 缶についたままであれば「缶・びん・ペットボトル」です。缶と分離したふたは「**小さな金属類**」です。缶切りを使うかどうかは関係ありません。

Q プラマークの下にPPとかPVCなどと記されていることがありますが、これは何？

A PPはポリプロピレン、PVCはポリ塩化ビニル、PSはポリスチレンと、それぞれ異なる種類のプラスチックであることを示しています。これはプラスチック判別マークといえます。

判別マーク	1	2	3	4	5	6	7
	PET	HDPE	PVC	LDPE	PP	PS	OTHER
素材名	ポリエチレンテレフタレート	高密度ポリエチレン	ポリ塩化ビニル	低密度ポリエチレン	ポリプロピレン	ポリエチレン	1~6以外のプラスチックおよび複合素材



古紙

Q 洗剤の入っていた紙箱を「その他の紙」にしているけど、間違い？

A 間違いです。洗剤の紙製容器、せっけんの個別包装紙、アイスクリームやヨーグルトなどの紙製容器は、においや商品の成分が落とすきれいなため再生紙の原料には不向きです。横浜市ではそんな現場の実情を考慮し、2年前から「燃やすごみ」として扱います。



Q 感熱紙のレシートや、カーボン紙の複写されたほう（裏が黒くない紙）はリサイクルできるの？

A どちらもリサイクル可。「その他の紙」です。ちなみにカーボン紙の、裏が黒いほうの紙は燃やすごみです。



Q 紙コップや紙皿は「その他の紙」？

A 使用済みは「燃やすごみ」で、未使用なら「その他の紙」です。



古布

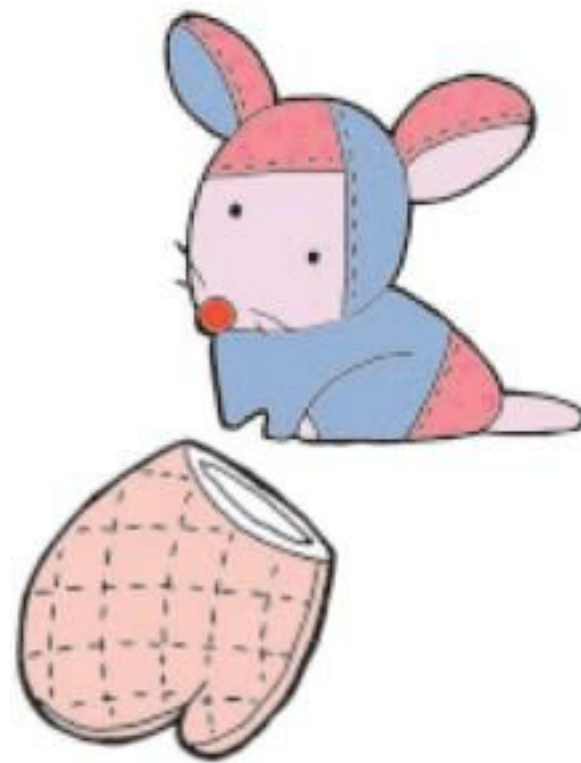
Q 汚れたぞうきんのような物まで古布として出していたけど、間違い？

A 汚れた布類は燃やすごみです。ぞうきんとして使ったものも洗たく済みでも燃やすごみです。



Q 布製のぬいぐるみは燃やすごみ？

A 古布ではなく燃やすごみです。まだきれいなフリーマーケットに出したり、欲しい人にあげるといった手段も。



スプレー缶

Q ヘアスプレーは缶・びん・ペットボトルと一緒に出していいと思っ
ていました。本当は燃やすごみなんですね。



A ひゃー、これは大きな大きな勘違いです。ヘアスプレーは「スプレー缶」だけの分別です。回収日は「燃やすごみ」と同じですが、別の袋に入れて出します。もしも缶・びん・ペットボトルや燃やすごみとして出したら大きな事故を招くこともあるので、十分注意してください。

小さな金属類

Q 傘を出す時、金属の骨に把

手の部分（木、プラスチックなど）を付けたまま小さな金属類にしてもいいですか？ ビニールや布の生地は外しています。

A はい。把手は分けなくても大丈夫です。生地を外したあと、骨が広がらないようにひもで束ねておけばベスト！

Q 電気釜は粗大ごみだと思っていたけれど、燃やすごみでもいいって？

A 炊飯器は外釜と内釜に分け、それぞれを下記のように分別します。



Q お鍋の取っ手が金属でない場合は、分離しなくてはいいませんか？ それはとても難しいのですが。

A 複合品目で形成しているものは、主としてどちらの材料が重量で多く占めているかで判断しますから、金属以外の取っ手は付いたままで大丈夫です。



炊飯器	外がま	プラスチック製	直径50cm以上	粗大ごみ
			直径50cm未満	燃やすごみ
	金属製	直径30cm以上	粗大ごみ	
		直径30cm未満	小さな金属類	
	内がま	金属製	直径30cm以上	粗大ごみ
			直径30cm未満	小さな金属類

最後に…

古紙を「紙ごみ」、プラスチック製容器包装を「プラごみ」、小さな金属類を「金属ごみ」という呼び方があるようです。しかし、リサイクルにたずさわる私たちは、それらの言葉を聞くと「ん？」と立ち止まります。「ごみじゃない、資源物だ」となるのです。言葉の力は大きいです。前号の続きのようになっしまいました。が、「これはリサイクルできる資源物かな？ それとも燃やさないごみかな？」と考えることが、分別のヒントになる場合もあると思うのです。



各区役所の総合案内、各区資源循環局事務所、行政サービスセンターにあります。

市発行の冊子『ごみと資源物の分け方・出し方』の入手方法



次回「分別の勘違い」は今秋掲載の予定です。ごみと資源物の分別について分からないことや疑問等を編集室までお寄せください。宛先は巻末インフォメーションのページに。



お隣どいづかいます

第二十話



地域名のつく富士山ー〇〇富士

二十〜三十年前までは、地域で一番の繁華街のことを、その地域の名前に「銀座」を付けて〇〇銀座と呼ぶ習慣がありました。これは東京の繁華街である銀座を、模倣してつけられたものです。同じように全国各地で模倣されている名称に〇〇富士がありますが、その名の付き方は二通りあるようです。

一つは高さや山の形によるものです。富士山は、日本で一番高い山であるとともに、円錐形の単独峰という美しい山容を持っています。そのため、地域で一番高かったり、最も美しい山の通称として、〇〇富士という名前が付けられる場合があります。

もう一つは、信仰に関わるものです。富士山は、かぐや姫の物語である「竹取物語」において、かぐや姫が残した不死の霊薬を焼いた場所として登場するように、古来から霊山として崇められていました。こうした富士山を信仰・登拝

(登山して礼拝する)の対象とする富士講が、一八世紀以降、江戸とその周辺地域に広がっていきます。

富士講の人々は、自分たちの町や村に、富士山の形をまねた富士塚とよばれる塚を築き、いまでもその地名をとって、〇〇富士と呼ばれています。



れきし
よもやま
ばなし

1960年
神奈川県
横須賀市生まれ。
横浜市歴史博物館
学芸員

りくみのトレペ

そのやわらかさを
おしりは忘れない

4月30日まで
3,000円(送料込み)

5月1日から
3,180円(送料込み)

1ケース(1袋6個入り8袋)

- *ご注文は1ケースから
- *県外への発送は送料別途
- *振り込み手数料別途

ご注文は…
横浜市資源リサイクル事業協同組合
電話 045-444-2531
FAX 045-444-2532

価格について
詳しくは
P7参照



挑戦! eco検定

環境に関する知識を試してみませんか? 問題の文章が説明する内容に該当する最も適切な語句を語群から選びましょう。答えはこのページの最下段にあります。(2008年度 第5回環境社会検定試験問題より)

問1 イギリスのロンドン市は2003年2月から市中心部への車の乗り入れ規制を始めた。混雑時間帯に市中心部へ乗り入れる車に課金をすることで、交通渋滞の緩和に一定の効果をあげている。

a モーダルシフト b パークアンドライド
c カーシェアリング d ロードプライシング

問2 食品の生産、加工、流通などの各段階で、原材料の出所や食品の製造元、販売などの記録を記帳・保管することにより、食品の安全性を確かめたいときや、トラブルが生じたときの原因究明や食品の追跡や回収が容易にできるようになる。

a フードマイレージ b トレーサビリティ
c パックテスト d ポジティブスクリーン

噴水よ！よみがえれ！… 6年1組、下庭改造計画！

おしえて
きかせて

元街小学校（中区）

横浜市中区、西洋館の立ち並ぶ山手にある元街小学校は、広い敷地に桜やケヤキ、アジサイなどたくさん緑に囲まれた中にあります。取材に伺ったのは2月26日。教室で「下庭改造計画」のVTRを見ながら、卒業を控えた子どもたちに話を聞きました。

6年1組では、「お世話になった学校になにか残せないか」を話し合い、結果、噴水とビオトープがある「下庭」をキレイにすることにしました。新入生のころのあのキレイな下庭を復活させたい！ 噴水から水の出るところを見たい！ と、2008年11月「下庭改造計画」はスタートしました。

ほとんどの子どもが「最初はすごく汚いから、キレイになるのか疑問だった」というほど荒れていた下庭で、最初に手をつけたのは、噴水の中や周りにたまった泥です。掘り起こすと続々出てくる木の枝、さびたシャベル、折れたほうき、昭和59年卒業記念と書かれた板切れなどに驚きながら、手作業で取り除きました。雨水は給油ポンプで汲みだしますが、雨が降ればそれを何回も何回も繰り返し、「ヘドロを取るのが大変だった」排水溝も、水が流れ込みやすいように板で柵を作りました。これらの作業は「元街タイム」とよばれる総合的な学習の授業の時間を2回、4時間分を使って行い、さらに授業前や休み時間にも積極的に下庭に集まって作業する子どもたちもいました。



それまで技術員さんが掃除をしていた下庭の落ち葉も、今では自分たちで片付けます。途中、受験のため休んでいた子どもからは「休んでいる間にキレイになっていったから、みんながんばったんだな」と思った」という声も。「仕事を自分たちでやっている気が嬉しかった」「キレイになっていくのが楽しくなってきた」子どもたちはだんだん「キレイなままの状態できてほしい」と思うようになり「噴水の水を出せるようにしてほしい」と後輩たちに引き継ぎを希望するようになりました。2月10日には学校の成果を保護者や地域の方々に発信する「元街フェスティバル」が開かれ、「下庭改造計画」が高く評価されました。春になったら噴水の周りが明るくなるようにと、来場した人たちとプランターにチューリップの球根を植えました。担任の島原先生は、最初はやらされ感があった子どもたちの「やる気」と「クラスの団結」が嬉しかったと話していました。



横浜市資源リサイクル事業協同組合からのお知らせ

5月1日(金)から『りくみのトレペ』『再生品の詰合せセット』が 値上がりします！

- *丸富製紙（株）とは「製品規格表」に基づき品質に関する契約を結んでいます。
下記にありますとおり、製造元の丸富製紙（株）からの価格訂正の申し入れがありました。
- *「製品規格表」には、長さ130mはもとより、重量280g以上・坪量19g/m²以上（1平方メートルあたりの紙の重さ）・ほぐれやすさ60秒以内等が細かく決められています。
- *入庫の度に抜き取り検査を行い、規格に沿っているか重量を確認しています。
- *これからも品質管理を適格に行い、“**安心の品物**”をお届けしていきます。

	4/30まで	4月30日の 電話受付は 17:00 までとさせて 頂きます。 FAXとインターネットは 24:00 まで	5/1~
りくみのトレペ	3,000円/箱		3,180円/箱
再生品の詰合せセット	2,800円/箱		2,880円/箱

価格訂正のお願い

弊社では従来から企業努力による合理化のコストダウンに取組み成果をあげてまいりましたが、原燃料の高騰と、ポリ袋等の資材、薬品、物流費の上昇など製造コストが大幅にアップし、製品の採算が急速に悪化しております。

このような状況下において、自助努力だけでは健全な再生産活動を維持することは困難である為、価格修正をお願いするに至りました。

今後もより一層の合理化を図りながら、新商品の開発と品質の向上、安定供給に努める所存でございます。何卒事情をご理解いただき、価格修正をお願い致します。



①古紙原料の値上げ。

昨年3月～10月迄古紙原料が最高値になり、8～9円/kg 値上がりしました。模造@27
今年に入り4円/kgと価格は弱含みで推移しています。

②段ボールの値上げ。

1平米あたり6円の値上がりになっています。また1枚あたり79円のケースが88円強になっています。

③ポリエチレン包材の値上げ。

昨年以降、約10%の包材値上がりになっています。

④都市ガス・薬品など

昨年以降、約5%の値上がりになっています。

「Change!」 「Yes! We can!」



高月 紘(たかつきひろし)さん
石川県立大学教授。日本漫画家協会会員。家庭ごみに関する問題を研究するかたわら、環境風刺漫画や講演を通じ環境教育の分野でも活躍。作品は「月刊廃棄物」に漫画コミック「廃棄物」として連載中。ペンネームは「ハイ・ムーン」。著書多数、下記ホームページでも作品を見ることができます。

<http://www.miyako-eco.jp/>
(京エコロジーセンター
「ハイ・ムーンの漫画ギャラリー」)



食卓のミステリー

出典/京エコロジーセンターホームページ、「ハイ・ムーンの漫画ギャラリー」より転載



ハイ・ムーンのちよんごんごん

4月30日までこの価格

再生品の詰合せセット **2,800円**
(送料・消費税込み)

りくみのティッシュ
(200組・400枚)
…1パック 5箱入り

×3

小結くん
おためし巻
…1巻 (30m)



(5月1日からは2,880円に)
詳しくはP7をご覧ください。

りくみのトレペ
(130mシングル)
…1パック 6ロール入り

×4

詰合せの箱サイズ 横460mm×縦460mm×高さ355mm

●ご注文、お問い合わせは…横浜市資源リサイクル事業協同組合 TEL045-444-2531

子育ての旨味

吉田朋子

その3

エリート
の親
になり
たい?!



娘がダウン症とわかってしばらくは家にこもりがちだった私ですが、周囲の支えもあってだんだんと気持ちを持ち直し、娘が生後6ヶ月の頃には「行動」を開始します。ところが、ここからが一番つらい日々の始まりだったのです。娘のためにやれることはすべてやってやりたいという一心で、病院、療育機関、訓練会、親の会へと出かけて行きました。行く先々で浴びるメッセージは「お母さん、がんばって」「この子の発達はお母さんにかかっているのよ」「この子の障がいも少しも軽くしてあげることがお母さんとしての務めでしょ」。赤ちゃん体操、乾布摩擦、おもちゃで遊ばせる時はこうやって、そろそろトイレトレーニングを・・・次から次へと課題が

与えられ、でも、家に帰れば、やんちゃな兄と生まれたばかりの妹の世話だけで、何一つ課題ができるはずはありません。毎晩「今日も何もできなかった」と落ち込む日々。私のせいできっとこの子の障がいは重くなると本気で思っていました。何かに翻弄され、疲弊し、すっかり自分を見失っていました。そんな頃、後にマザーズ・ジャケットと一緒に立ち上げることになったメンバー達と出会いました。私より少しだけ障がい児の親としては先輩のお母さん達です。重度の心身障がい、自閉症、脳性マヒ・・・子どもの障がいは違っていました。共通することは「うちの子、かわいい」と心から思っている人たちでした。メンバーと出会って、私は自分が娘をかわいと思う余裕を全くなくしていることに気がつくのです。「私は重い障がい児の親になるのが嫌で、障がい児の

エリートの子になりたくて、こんなに必死になっているんだ。娘のためと言いながら、本当は自分のために血眼になっているんだ。覚悟ができたと思っていたけど、実は娘の障がいを私は受け入れてはいなかったんだ・・・」メンバーと出会い、やっと私は自分のおろかさ気づかされたのです。障がい児の親として、第1ステージクリア。娘は3歳になっていました。

プロフィール

●横浜市在住。日本語講師。一男二女の母。ダウン症の長女がこの春中学入学。平成13年友人達と「マザーズジャケット」を立ち上げ、現在講演会や自助グループ活動をしている。平成19年メンバー達と障害児の家族などがつづった60編を編集し、「旨味～障害のある子と暮らすコクのある生活」(Sプランニング)を出版。

まだ
バージンパルプの
ティッシュを
使っているの？

牛乳パック再生紙100%の
りくみのティッシュ

1箱200組(400枚)入り5箱1パック

にしましょ!

ご注文は10パック 3,600円
(神奈川県内送料&税込み)から。

ご注文は…横浜市資源リサイクル事業協同組合
電話045-444-2531/FAX045-444-2532



テルちゃんの
明日天気になあれ

佐藤 輝



南の島で おひさまクッキング、再び

注1 日本の工房あまね製の「かみこが」、また米国Sun Ovens International社製「Global Sun Oven」& エンEG-Solar社製「K10」などがある。



フェリス女学院大学・准教授、
1971年生まれ、東京農工大学環境・
資源学科卒業、農学博士

今年2月、太平洋のど真ん中にあるキリバス共和国へ再び行ってきました。本誌の昨年6月号でもご紹介した「おひさまクッキング」の続編です。

さて、今回の私たちの目的は、おひさまクッキングの調理器をキリバスの大工さんや木工業者さんたちと一緒に作ってみて、現地生産できるかどうかを検討することです。市販の注1太陽熱調理器は3万円以上ですが、私たちの自作のものは、材料費が約7千円で木製なので、途上国でも容易に生産できると期待しています。

キリバスのご家庭で使うときの安全性を第一に考えて、まずは初心者向けの「箱型」の太陽熱調理器を私たちは紹介してきました。この箱型の原理ですが、ガラスの蓋がある箱の中に鍋を入れ（写真）、周囲の反射板によって太陽の熱をこの箱に集めます。一方、反射板がパラボラ型をしたものは、中心

部への集熱の効率が高いものの、火事やけいどへの十分な注意が必要となります。

自作の太陽熱調理器の経済的なメリットですが、朝9時〜昼3時までの使用によって約40円の燃料代の節約になることがわかりました。だから、材料費の「もとをとる」ためには、170回ほど使えばよいと試算されました。キリバス公共事業省の会議室を借りて、参加者18名とこの調理器を作ってみると、「もっと材料を安くできないか」とか「断熱材を砂で代替できないか」といったさまざまな貴重な意見が飛び交いました。さらにうれしかったのは、「ぜひキリバスで生産して販売してみたい」という一人の会社員が手をあげてくれたことです。

海拔が平均2・6メートルのこの国は、地球温暖化による海面上昇がこのまま進めば、近い将来に沈むと予測されておりあります。少なくとも今私にできることは、キリバス住民と共に歩みながら、温暖化の問題に対して、日本の多くの皆さまに関心を持っていたただけるように活動と研究を発展させていくことです。

なお、この研究費の一部は、住友財団と国際協力機構から受けています。記して感謝申し上げます。



町内会等による
資源集団回収の推進、啓発のために
箱買いをおすすめします！

(1箱50巻入り、10,500円送料込み)

ご注文は…横浜市資源リサイクル事業協同組合
電話045-444-2531 / FAX045-444-2532

こむすび
小結くん



1巻90m 230円

トピック
now

家に眠っていませんか？

ピアノ



古いピアノというと鍵盤におかれた小さな手、そんなシーンを想い出す方もいるのではないのでしょうか。いまは、静かに佇むだけのピアノたち。リサイクルデザインでは、繊細な音色をふたたび弾き出す奏者を待ち続けるピアノに注目してみました。

栄区でピアノの修繕・リニューアルをしている(株)エイコーコーポレーションの竹内社長にお話



▲ 部品があれば2~3日で修理

を伺いました。こちらでは修繕したピアノを、情操教育での音楽教育に力を入れている国々に届けています。「買い取りをしているのはピアノだけです。ご連絡をいただければ引き取りにあがっています。長い間、調律や点検をされなかったピアノもあるので、そうしたピアノもリニューアル作業を施して、2~3日で弾けるようにしています」。調律や修繕を終えたピアノは、東南アジア方面をはじめ、中国・アメリカ・オーストラリアなどに1ヶ月に200台ほど輸出されます。もちろん国内需要もあります。日本製のピアノは、作り方が丁寧で材質に優れた木を使っているのも、とても重宝されているそうです。

「ピアノを手放される方々は古いから値段が付かないと思われているようです。ピアノは、それまでの外観や取り扱い方も考慮しますが、もっとも大切な観点は年式なのです。いつの時代に作られたか、それで使われた木なども概ね推測できます。木

質性の楽器は年代物の方が、材質、作りが良いケースが多いのです。最近では、もう一度ピアノを弾くために綺麗にして欲しいといった要望も多く、修繕を待つピアノが順番待ちをしていました。

みなさんのお家には、次の演奏者を待つピアノはありませんか・・・この機会にリニューアルを考えてみてはいかがでしょうか。



▲ 修理の順番を待つピアノたち

(株)エイコーコーポレーション 電話045-853-1020

りくみちゃんグッズ



ノート 50円

クリアファイル
(2枚) 50円



ステッカー50円



えんぴつ (3本1組) 200円



スケール100円

例えば 全グッズ (5種類) 各7セットの場合
☆3,150円+送料0円=3,150円

**3,000円以上は
送料無料**

1種類を
何個でもOK!

好きなグッズを
組み合わせてもOK!

ご注文は…横浜市資源リサイクル事業協同組合
電話045-444-2531/FAX045-444-2532



もったいないコーナー
春、到来。肉じゅばんは脱ぎ捨てたいのに、それどころか徐々に厚みを増してゆく。私の食べたものが即刻不要な肉じゅばんになる。ああ、もったいない……。

リサイクルは “再資源化”? それとも “再利用”?

中学校は「詰め襟」でした。



No.34
Mr.Rの3Rパンザイ

プロフィール
1964年横浜生まれ。横浜市のリサイクルを世界的視野からとらえ、リサイクル現場と市民のかけはし的役割に奔走する。

リサイクルという言葉は、20年前、社会人になりたての頃にはもう市民権を得ていた気がするが、30年前、中学生の時にはあまり知られてはいなかっただろう。

「リサイクルショップ」「トナーカートリッジ・リサイクル」「リサイクル工場」などなど、今では耳にしない日は無いほど巷にあふれている言葉だが、はたして「リサイクル」にはどんな意味があるのだろうか?

「リサイクル」の本来の意味は、一度製品として使用された物を『再資源化』し、もう一度新しい製品の原料・材料として利用することである。

びんを作る行程を想像して欲しい。ガラスびんの材料は、珪砂・石灰石・ソーダ灰・カレットなど。それぞれ

れを混ぜ合わせ約1600度の高温でドロドロに溶かす。液体になった物をガラスびん成型機で成型する。

原料のうち珪砂・石灰石・ソーダ灰は天然資源だが、カレットはガラスびんの原料の約80%以上はカレットが利用されている。製品の原料として利用することをリサイクルと呼ぶのだから、ガラスびんのリサイクル率は80%以上となる。

しかし先に挙げた、リサイクルショップやトナーカートリッジ・リサイクルは、原料として利用するのではなく同じものを使用するリユース(再使用)であって『再資源化』とは言い難い。

製品をそのまま利用するので『再利用』でも間違いではないが、リ

ユース(再使用)との区別がつかなくなってしまう。

また、「リサイクル工場」という言葉には、簡単に説明できないような小難しいことをしている印象はないだろうか。結局のところリサイクルは「何らかの方法でもう一度使っているのはわかるけれど、詳しくはよくわからない」のが一般論だろう。

「再資源化」⇨リサイクル

リサイクルを直訳すると『再循環』になるが、ぜひ『再資源化』で覚えて欲しい。次の製品の原料として利用することがリサイクル、と理解していただければ、「リサイクルを進めるためには『分別』がとて重要です」という意味も自ずとわかってくると思う。

あなたが“もったいない”と感じることを120文字以内でお寄せください。宛先はINFORMATIONのページに。

3品目



タケちゃんがみつけた「エコプロダクツ」

今年のは花粉は手強いみたいですね。私はおかげさまで未だに花粉症とは無縁です。

窓を開けて気持ちよくお掃除ができるこの時期、お掃除を少しでも楽しみたいという方にお伝えする今月のエコプロダクツは、「MQ・Duotex」の「ニットクロス（編み素材）」と「テックスクロス（織り素材）」です。簡単に説明すると洗剤いらずの雑巾です。



ニットクロス・テックスクロス／価格：各¥1,365（税込）
サイズ：30×35cm／カラー：ブルー・レッド・グリーン
お問い合わせ：株式会社オフィスオクト <http://www.ecomarket.co.jp>

地球にやさしいエコなお掃除、グリーンクリーニングを始めましょう！ということ、これを使うと水だけでホコリや油汚れ、鏡のくもりや手アカなどがキレイになります。

特徴としては、髪の毛の1/160という超極細繊維がどんな凹凸にも入り込み汚れを拭き取る、というもの。業務用に開発され、耐久性

でなんと500回の洗濯保証付！と書いてあるので長く使えそう。

タケちゃんもどんなものか気になって早速家で試してみました。冷蔵庫はなるべく洗剤を使いたくないので、ニットクロスで拭いたところ、「オッ！」キレイになっている。軽いホコリならそのままです。軽いホコリならそのままでもそっとひと拭き、空気中にホコリが舞い上がることなくスムーズに、もうちょっと汚れを取りたいという時は、水に濡らしてかた絞りすると界面活性効果を発揮してさらに効果があるという。

ニットクロスは他にも家具のほこりやガスレンジの汚れなどにももう一つのテックスクロスは窓ふきや鏡みがき、洗面台、車みがきにも使えるそうです。



173号eco検定DSプレゼント当選者
戸塚区／後藤様
金沢区／鈴木様
戸塚区／宮崎様

タケちゃん・プロフィール

昭和37年5月30日
“みんなごみゼロの日”
に横浜で生まれる。
気が済むまで調べてしまう少し変わったこだわりのO型。
ただし、その選定眼はリサイクルデザイン随一。

「ニットクロス」と「テックスクロス」をセットで

1. 本誌で扱ってほしいこと
2. 今月号の感想

上記の回答をお書き添えのうえ、お名前、年齢、性別、ご職業、電話番号、郵便番号、ご住所、本誌の入手方法を明記しEメールまたはFAXにてご応募ください。

Eメールアドレスはmail@recycledesign.or.jp
FAXは045-444-2532

件名を「RDプレゼント175」としてください。
当選者のお名前は翌々月号で発表させていただきます。

締切は
4月24日（金）
到着分有効

INFORMATION

リサイクルデザインはこんなこともしています

■最近の活動報告■

リサイクルや分別の仕組みについて知りたい、アルミ缶集めに取り組みたいというたくさんのご要望にお応えする当組合の事業あれこれ、詳細はホームページにあります。ご質問やお申し込みは当組合までどうぞ。

■リサイクルポート山ノ内見学会 (山内埠頭にある当組合施設の見学会、無料)

- 2/5 都岡小学校PTA (旭区)
- 2/9 横浜国立大学附属横浜小学校5年 (中区)
- 2/10 上笹下地区自治町内会 (磯子区)
- 2/25 環境事業推進員連絡協議会 (栄区)

■出前講師 (リサイクルや3Rに関する講座、無料)

- 2/1 じゃおクラブ (港北区)
- 2/21 大倉山ハイム自治会 (港北区)
- 2/24 矢向中学校 (鶴見区)
- 2/28 常盤台地区消費生活推進員 (保土ヶ谷区)

■学校等アルミ缶もったいないプロジェクト

(アルミ缶を車イスなどに交換する活動)

- 100kg以上集めた学校及び車イスと交換できた学校

- 2/3 六つ川小学校 (南区)
- 2/6 緑園東小学校 (泉区)
- 2/12 茅ヶ崎東小学校 (都筑区)
- 2/12 潮田小学校 (鶴見区)
- 2/13 小山台小中学校 (栄区)
- 2/17 東小学校 (西区)
- 2/17 東汲沢小学校 (戸塚区)
- 2/17 希望ヶ丘小学校 (旭区)
- 2/18 上の宮中学校 (鶴見区)
- 2/20 希望ヶ丘中学校 (旭区)
- 2/26 つつじが丘小学校 (青葉区)

月刊リサイクルデザインはここにあります

●グリーンバザール (南区六ツ川) ●地酒 篠原屋 (港北区篠原) ●神奈川銀行瀬谷支店 ●損保ジャパン横浜支店 ●東京ガス環境エネルギー館 ●マルエツ大倉山店 ●相鉄ローゼン三ツ境店・港南台店・大口店・二俣川店・緑園都市店・いずみ中央店・山手台店・白根店・モザイク港北店・六ツ川店・釜利谷店・左近山店・瀬谷店・いずみ野店・弥生台店・笹山店・東寺尾店・ひかりが丘店・希望が丘店・並木店・南まきが原店・南瀬谷店・ひなた山店・磯子店・オルト新子安店・十日市場店・上星川店・鶴ヶ峰店 ●マイカル天王町サティ店 ●ジャスコ駒岡店・金沢シーサイド店 ●カフェ杜 (港北区日吉) ●うどんカフェ (青葉区こどもの国) ●リサイクルショップ「トロワの森」 ●横浜国立大学生協同組合大学会館店・工学部店 ●神奈川県中小企業団体中央会 (中区尾上町) ●リセールショップ遊民 ●WEショップ旭 ●WEショップかながわ大口店 ●WEショップかながわ六角橋店 ●WEショップこうぼく ●WEショップほどがや天王町店 ●WEショップちがさき十間坂店 ●リサイクルショップブランカスタ (西区) ●WEショップ・あおばあざみ野南 ●トヨタカレリア本牧店 ●JA横浜みなみ総合センター (泉区中田西) ●東急ハンズ横浜店 (西区) ●サガン港南台 (港南区) ●きたじま牛乳店 (青葉区) ●せんだんの木 (戸塚区) ●横浜信用金庫 本店営業部・支店 (本牧・野毛町・新本牧・市場・潮田・鶴見・末吉・生麦・馬場・駒岡・鶴見駅東口出張所・六角橋・反町・大口・横浜西口・藤棚・吉野町・弘明寺・上大岡・日野・上永谷・芹が谷・保土ヶ谷・西谷・鶴ヶ峰・三ツ境・根岸橋・栗木・金沢・六浦・福浦・富岡・大倉山・高田・新横浜・新羽・綱島・中山・十日市場・鴨居・青葉台・あざみ野・センター南・センター北・戸塚・戸塚東口・東戸塚・和泉・いずみ中央・瀬谷) ●三和楼 (横浜中華街) ●エレナ (中区山手町)

リサイクル標準価格表

2009年3月現在 日経3/5

品名	買入価格	業者の売値
	1キロ当たり	1キロ当たり
新聞	0円	6.5~7円
雑誌	0円	4~4.5円
段ボール	0円	6~6.5円
衣類くず	設定不能	0~1円
アルミ缶	* 10~15円	

★集団回収には「買入価格」を適用。*スチール缶と選別済みの価格★500キロ以上集団回収する団体の適用価格です。取引条件により多少変化します。★事業所から発生したものは集団回収の対象になりません。事業所ごとに業者と直接ご相談ください。★段ボールは必ず束ねて出してください。

お知らせ

アルミ缶価格の下落に伴い、4月1日より車椅子に交換する数量を小中等高等学校で400kg、団体等で800kgと変更させていただきます。ご了承下さい。

おたより募集中! 編集室では皆さまからのおたよりを首を長くして待っています。氏名、連絡先を明記のうえ郵便、ファックス、Eメールで送ってください。

編集室から

読者の感想を知りたい! と募集した2008年度の読者モニター。毎回熟読し書いてくださった回答を見るとうれしくなり、待つのが楽しみになりました。良い誌面にしようとして毎日奮闘していますが、読者はこう思っているのね~とか、伝えるのってなかなか難しいんだ~と、発見の連続でした。モニターを一年間務めてくださった皆さんにスタッフ一同感謝です。今年度も募集をしております(裏表紙参照)ので、興味のある方はぜひご応募ください。(編集室)

月刊リサイクルデザイン No.175

発行所: 横浜市資源リサイクル事業協同組合
〒221-0054 横浜市神奈川区山内町13番地
TEL 045-444-2531 / FAX 045-444-2532
Eメール / mail@recycledesign.or.jp
発行日: 2009年3月25日 発行人: 秋元康男
編集人: 工藤健一
広報企画委員会: 山岡秀明・武松昭男・松澤嘉継
杉山宜利・芦澤博志・宗村隆寛・栗原清剛・大内敦
船 健・湯上裕樹・藤本達也
編集室: 武松事業デザイン工房 (株)
制作: (企)エコ・アド 印刷: (株)大川印刷

お問い合わせ
広告商品のご注文

横浜市資源リサイクル事業協同組合 (通称リサイクルデザイン)
TEL 045-444-2531 / FAX 045-444-2532

● 広告は随時募集しています
お問い合わせは左記へ

2009年度 読者モニター募集

「月刊リサイクルデザイン」へのご意見、ご感想をお寄せいただく
読者モニターを、今年度も募集します。
皆さまからのアンケート結果をもとに、よりよい誌面作りを進めます。

【モニター期間】 2009年5月号から2010年4月号まで（12回）

【内容】 本誌に対するご意見、ご感想を毎月提出していただきます。
回答提出方法はFAX、Eメール（簡単なワードかエクセルを使用）の
いずれかです。

【条件】 15歳以上（中学生を除く）の読者で、毎月欠かさずアンケートを提出できる方。

【定員】 30名（応募多数の場合、年齢や性別等を考慮して選出）
モニターになっていただく方全員には、4月24日までにその旨ご連絡します。

【応募方法】 住所、氏名、年齢、性別、電話番号、職業、読者歴、本誌175号へのご意見、
ご感想をひとこと明記のうえ、ご希望の回答提出方法（FAXかEメールのいずれか）
にてお送りください。
FAX番号／045-444-2532 Eメールアドレス／monitor@recycledesign.or.jp

【締め切り】 4月13日（月）必着

【謝礼】 アンケートを12回提出してくださった方には
謝礼をお送りします。
・りくみのトレペ（6巻入り8袋）
・りくみのティッシュ（5箱入り10パック）
総額 6,600円分



* お寄せいただく質問やご意見に対して個別には回答いたしません。

2008年度のデータ

モニター登録者数53名 年齢15～74歳 平均年齢40.8歳 男女比1：5
平均返信率81%（3月10日現在、計11回分の数値） 11回返信者27名

2008年度

モニターの声（一部抜粋）

- 毎回必ず「知らなかった!」と驚く記事がありました。
（緑区／29歳女性）
- ちゃんと一人ひとりの回答に目を通してもらっていることが紙面でわかったときは、うれしかったです。
（青葉区／34歳女性）
- リサイクルは決して難しいことでなく身近なことだと実感できて、モニターをして良かったなと思いました。
- 以前より真面目に取り組むようになった。
（青葉区／42歳女性）
- 口ぐせが「もったいない」になりました。
学んだことを活かしていきたいと思えます。
（磯子区46歳男性）
- 自分なりに分別に気をつけてゴミを出していたつもりでしたが、自己流になっていたことにあらためて気付きました。
（戸塚区／42歳女性）
- 曖昧なものがあったら書いてあった号を探して、確認してから捨てるようになりました。ごみ出しひとつにしても責任感を感じるようになったと思います。
（旭区／15歳女性）
- 楽しく読ませていただき有難うございます。特に毎回、特集が楽しみです。
（港南区／71歳男性）
- 一番印象に残ったのは、私たちの意見をすぐに紙面に反映してもらえたこと。そういった柔軟性は御誌の最大の魅力だと思います。
（戸塚区／40歳女性）