

横浜型地域貢献企業【最上位】認定取得

月刊

リサイクル デザイン



No.180 ● 2009. 9

特集

徹底追跡第3弾

プラスチック リサイクル 容器包装の

合言葉は
「もったいない」♪

- 下水道教室
「おかえりなさい元気な水」 P6
- 下取りブームですが、どうなってんの？ P11

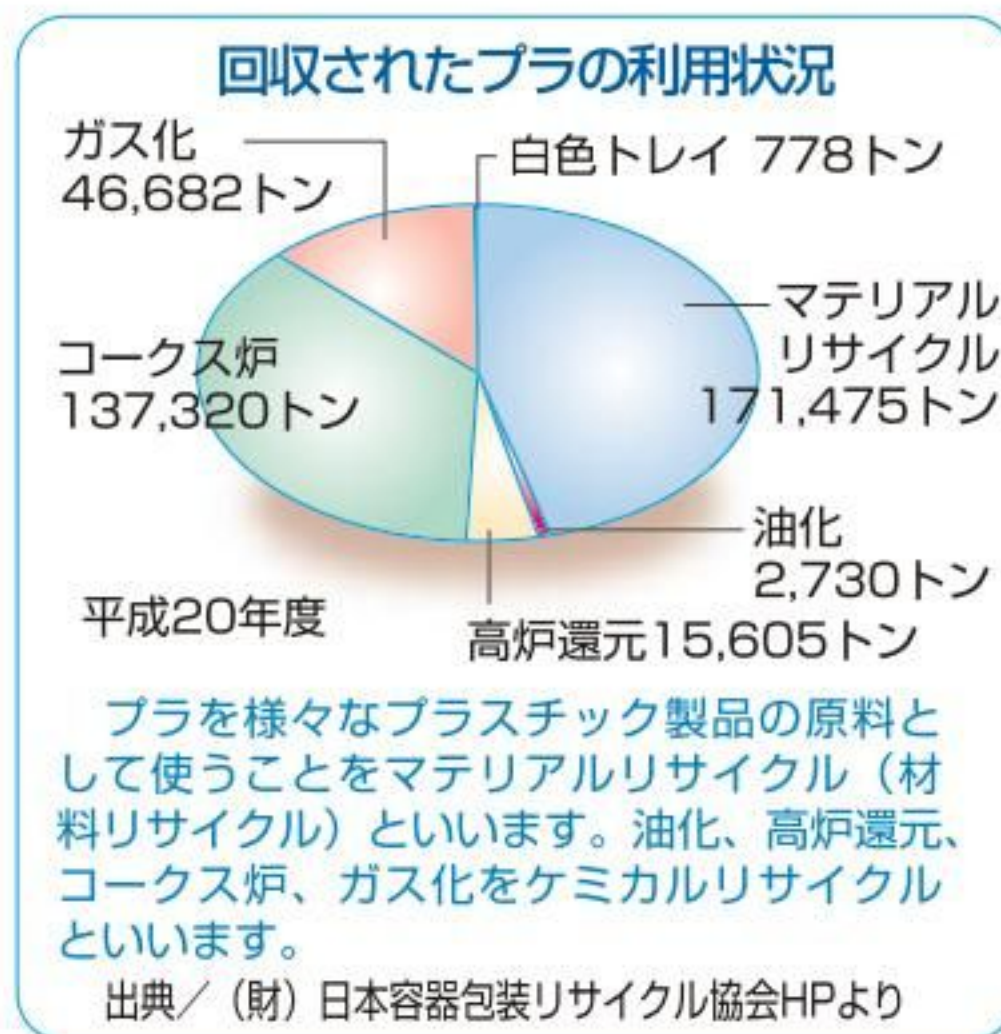
写真/エム・エム・プラスチック(株)の工場に
運び込まれたプラスチック製容器包装

 RECYCLE
Design

<http://www.recycledesign.or.jp>

プラスチック製容器包装のリサイクル

プラスチック製容器包装（以下、プラ）の分別収集が横浜市内全域で始まってから3年半。出し方のルールにもだいぶ慣れてきました。最近耳にするのは「本当にちゃんとリサイクルされているの？」という声。そこで、リサイクルの現場を訪ねてみました。



私たちが出したプラはまず、中間処理施設へ

収集車が向かう先は、横浜市内に3つある中間処理施設。ここで、混入した異物や不適物を取り除き、圧縮し重さ約300キロの固まりにして一時保管したのち、再商品化事業者（ここで紹介しているような、各種リサイクルをする企業）に引き渡します。



▲ ベルトコンベアーで流れてくるプラの中から、手作業で異物を取り除く。



◀ びっくりするような異物も。スプレーや刃物、医療器具など非常に危険。

写真／株式会社ホンマ・横浜市プラスチックリサイクル工場にて

プラをアンモニアに！／昭和電工（株）

川崎事業所プラスチックケミカルリサイクル推進室長の今泉洋さんに聞きました。

「プラスチックは軽くて強く加工しやすい素材です。長持ちするという長所は、反面、自然に土に還らないという欠点にもなり、プラの有効利用（再生資源化）が求められるようになりまして。プラスチックとひと

言で言ってもいろいろな種類があり、再生資源化はたいへん難しいと言われてきましたが、新たに開発された化学的な手法で分子のレベルまで分解（ガス化）し、*エコアン（アンモニア）の原料とすることが実現。2003年から取り組んでいます」

* 昭和電工の登録商標

エコアンができるまで

1 プラを破砕機に入れ細かく砕く。



2 金属選別機にかけ、このような異物を除去する。



マテリアルリサイクル



プラを物流用パレットに！ エム・エム・プラスチック（株）

今年4月に稼働を始めたばかりの千葉県富津市にある工場で、社長の鮫島正弘さんに聞きました。
「100%廃棄プラスチックで作られた従来のパレットは、臭気がある、曲げに弱い、たわむなどの弱点がありほとんどもが使い捨てでしたが、当社のサンドイッチ成型によるMMPパレット

*バージン材……再生でなく、原料から加工してできたプラスチック
*再生材……プラスチック製品を作るメーカーから製造過程で出た端材やロスなど

トはその点を克服。
言わば「おまんじゅう」
のような作りです。皮の部分には*バージン材や*再生材を使い、中の部分にプラを使っています。丈夫なので15年以上は使え、寿命が来たらまた原料に戻して加工することができます」



MMPパレットができるまで

1 手選別作業で異物や汚れのひどいものを取り除く。



2 分速150mの高速で流れるプラを、種類別に赤外線を選別するマルチソーター。



ケミカルリサイクル

3 異物を除いたプラを加熱しながら固めた減容成形品。これがエコアンの原料。



4 街なかの20階建てビルほどの高さがある、ガス化プラント。減容成形品を投入し、低温と高温の2段階の炉を経てアンモニアの原料ガスに。工程の途中で分別される塩、硫黄、一酸化炭素などもすべて有効利用することができ、プラスチックからの廃棄物（ごみ）は全く出ない。



5 できた原料ガスは、次にこのアンモニア製造設備へ送られエコアンが完成する。ナフサ（原油を蒸留した粗製ガソリン）から作られるものと全く同等の高品質。



6 エコアンを原料にして作られた商品。かゆみ止め薬の「キンカン」に含まれるアンモニア成分はすべてエコアン。ほかに、ナイロンやアクリルなど化学繊維をはじめ、様々なプラスチック製品や窒素系肥料などに姿を変える。



工場見学、できます！

工場はJR鶴見線の昭和駅のすぐ近く。基本的には団体での受付ですが、月に一度だけ個人見学日もあります（第三木曜日）。電話044-322-6979までお気軽にお問い合わせを。

「横浜ではプラへの取り組みが早かったせいか、分け方や注意することなどみなさんととてもよくご存知ですね。いったいこれが何になるの？と疑問を感じたら、いつでも見学にいらしてください」と、今泉さん。



プラのリサイクルのこれから



法律の目的

ズバリ、容器包装の減量です。日本では長年多くのごみを埋め立ててきたので、処分場不足は全国的に大きな問題となりました。そこで、ごみの容積比の約60%を占める容器包装を減らすために、「容器包装のごみ処理の責任は市町村」という考え方を改め、市町村の分別収集によって集められた容器包装の量に応じて、容器包装を使う事業者もリサイクル費用を負担する仕組みをつくったのです（*）。実際、ペットボトルやレジ袋が薄くなったなどの効果は上がっています。

*事業者は、指定法人の(財)日本容器包装リサイクル協会にリサイクルする料金を委託することによって責任を果たしています。

容器包装リサイクル法の制定時から深く関わってこられた安井至さんに、法律の目的やこれからのプラスチックリサイクルの方向性等についてお話を聞きました。

プラについては 壮大な社会実験の真ただ中

おなじみのプラの分別表示マークですが、「これをリサイクルしたら事業者がお金を払いますよ」という意味であって「リサイクル適合品ですよ」ということではありません。すべての消費者が法律の本質を理解することは難しいわけですから、勘違いをしないようにも仕方ありません。缶、びん、古紙などと違い、容器包装プラスチックのリサイクルは始めて10年も経っていません。つまり、壮大な社会実験中でもあるのです。したがって、現在の分別やリサイクルの方法が最適というわけではありません。

プラスチックリサイクル法、が実現したら

プラスチックには2000から3000、あるいはそれ以上の種類があります。それを、容器包装リサイクル法のもと、分別表示マークだけを頼りにボトルも小さな袋もごちゃ混ぜに集めているので、すから、なかなか高度なリサイクルを実現するに至っていないのが現状です。例えば、今は法律の対象外とされているCDのケースやクリーニングの袋なども、プラスチック製品の再生資源としては優れていますので、将来「プラスチックリサイクル法」というような法律ができて、本当の意味で適したものを集めるようにできたら、もっと高度でムダのないリサイクルができるでしょう。

「いい塩梅」の仕組み作りを

結局、すべて集めて何でもリサイクルするのか、しないのか、というような極端な話ではなく、いい塩梅のところに落ち着くのがいいですね。誰もがすんなりと無理なくやってくれるような仕組み作りを目指すことでしょう。



やすい いたる／国際連合大学名誉副学長、東京大学名誉教授、独立行政法人製品評価技術基盤機構理事長。今年6月に報告書をまとめた「容器包装リサイクルのフローの透明化に関する検討会」座長。

お隣どいぢごます



第二十五話

「上り」「下り」と地名呼称

横浜地域を含む東京周辺の地名の中には、「上○○」と「下○○」
というように、いう同一の地名の
前に「上」と「下」が付されてい
るケースをいくつもみることがで
きます。この場合、おおむね京都
に近い方が「上」、江戸・東京に
近い方が「下」となっているのが
一般的です。

これは地名呼称が確定した江戸時代における
「上り」と「下り」の内容に関係しているのでは
しょう。東京方面へ向かうことを「上り」（のぼり）、東京
から遠ざかる方面へ行くことを「下り」（くだり）とする

現在とは異なり、江戸時代では京都方面へ行くことが「上り」、
京都から離れる方向を「下り」とされてきました。当時のメイン
ルートである東海道に即していえば、江戸→京都が「上り」、京都→
江戸が「下り」ということになります。江戸の人々が京都や大阪（大坂）方
面を総称して、「上方」（かみがた）と呼ぶのもそうした意識に基づくもの
なのでしょう。

また、共に千葉県に属する下総国と上総国の場合、古代の東海道の経路が
相模国の三浦半島から浦賀水道を渡って上総へ入り、それから下総へ進む経
路だったため、こうした「上」「下」の順序になったといわれています。



れきし
よもやし
ばなし

1960年
神奈川県
横須賀市生まれ。
横浜市歴史博物館
学芸員



そのやわらかさを おしりは忘れない

1ケース(1袋6個入り8袋)
3,180円(送料込み)

- * ご注文は1ケースから
- * 県外への発送は送料別途
- * 振り込み手数料別途



ご注文は…横浜市資源リサイクル事業協同組合
電話045-444-2531/FAX045-444-2532

挑戦！eco検定

環境問題に関する知識を試してみませんか？（ ）や
説明文の内容に該当する最も適切な語句を語群から選
びましょう。答えはこのページの最下段にあります。
(2008年度 第5回環境社会検定試験問題より)

- 問1** 塩素を含むプラスチックや生ごみなどの廃棄物を、
ある一定の範囲の温度で焼却すると、塩素が化学反応を
起こし、強い毒性のある物質が発生するといわれている。
A ホルムアルデヒド B ダイオキシン
C 光化学オキシダント D ベンゼン
- 問2** 環境省は、きれいな水にしか棲まない昆虫が住みつ
くような環境を守り、その環境の中で動植物の観察や、
水質検査、周辺の清掃などを行う（ ）を支援し、優
れた水環境保全活動に対して大臣表彰を行っている。
A 「子どもの水辺」再発見プロジェクト B こどもエコクラブ
C こどもホタルンジャー D 子どもパークレンジャー
- 問3** 1980年に制度が誕生した（ ）は、商品・サービス等
に関する苦情相談、または使い方や、商品の性能、安全性な
ど使用目的に応じた助言などを行う。
A プロシューマー B グリーンコンシューマー
C 消費生活アドバイザー D 環境カウンセラー



下水道教室

「おかえりなさい 元気な水」

～汚れた水は、どうやってきれいになるの？～

横浜市では、子どもたちが様々な角度から環境問題について学ぶ出前講座を行っています。7月13日、東戸塚小学校の4年生（151名）が授業を受けました。講師は下水道の現場等で働く市の職員です。

第2部 水質を測ろう



▲ 授業をサポートしてくれる市民ボランティアさん。

	透視度	COD	におい
汚れた水（再生処理前）	6～8センチ	100mg/l	くさい
きれいな水（再生処理後）	100センチ以上	10mg/l	におわない

COD……水に含まれる有機物の汚れを数値化したもの。数値が高いほど汚れている。

下水道を流れる汚れた水と水再生センターで処理した水、その透視度（専用の器具に水を入れ、底に記した二重線がはっきり見えなくなる水位）を測ります。汚れた水はかなり濁っていますが、処理した水は少し黄色みを帯びていますが、向こうが透けて見えます。測った結果の大きな差に子どもたちも「全然ちがうじゃん！」とびっくり。

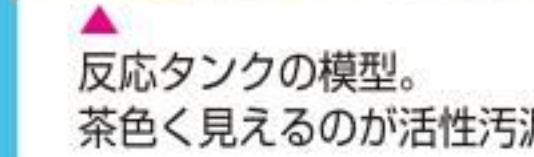
第1部 水循環と下水処理のお話

講師の「みなさんは水をどんなふうに使っていますか？」との問いに、子どもたちから次々に答えが。「飲む！」「お風呂に入る」「お料理やおそうじ、洗たく」「トイレ！」。……そこで講師「そうだね、いろんな場面で水は使われています。使った水をそのまま川や海に流してしまうと汚しちゃうね。水再生センターの役目は2つあります。汚れた水をきれいにする。もうひとつは大雨が降った時に、大量の水を調整しながら上手に川や海に流し浸水被害を防ぐことです」

第3部 模型と顕微鏡を使って



▲ うっ、下水のにおい。



▲ 反応タンクの模型。茶色く見えるのが活性汚泥。

模型を使い、下水処理の工程を追います。「これは下水管から水再生センターに入ったばかりの水。これを2、3時間そっとしておくと大きなごみや汚れが沈むので、上澄みの水を反応タンクに入れます。反応タンクでは微生物が水に溶けている汚れを喜んで食べ、水をきれいにしてくれます。これを薬品で消毒してから川に流します。朝、みんなが使った水が夕方にはきれいになって川に流れていくんですよ」と講師。汚れた水がそんなに短時間で処理されるなんて、と驚く子どもたち。このあと、反応タンクの中の活性汚泥を顕微鏡で観察、クマムシやアメーバなどたくさん小さな生き物が動く姿を見て、「微生物天国だー」と大喜びでした。「みんな、できるだけ水を汚さないように気をつけてください」との締めくくりに、子どもたちは「元気よく答えていました」。



▲ クマムシ発見！

出前講座に関するお問合せ／
横浜市環境創造局企画課
電話 045-671-2478
市内11カ所にある水再生センターの見学も随時受け付け中。
お申し込みは各施設まで直接電話で。
（電話番号はネットで「横浜市 水再生センター等の紹介」と入力し検索してください）

リサイクルデザインフォーラム2009

テーマ

未来をつくるリサイクル

10月25日（日） 午前11時～午後4時

会場／横浜港大さん橋国際客船ターミナル 大さん橋ホール
(みなとみらい線日本大通り駅3番出口から徒歩7分)

横浜開港150周年の今年、リサイクルデザインフォーラムは15周年、「環境絵日記[※]」は10回目となります。未来の地球が、そして横浜がどのように変わっているのか、誰にも分かりません。でも、想像すること、そしてその夢の実現に向けて努力していくことは出来るはず！そこで、今年のテーマは「未来をつくるリサイクル」としました。

横浜や地球の未来について一緒に考えてみませんか？



リサイクルデザインフォーラムとは……自由参加で大人も子どもも一緒に楽しみながら、リサイクルや省エネ、環境を守ることの大切さについて考えることを目的とする当組合主催のイベント。

▲ 昨年の様子

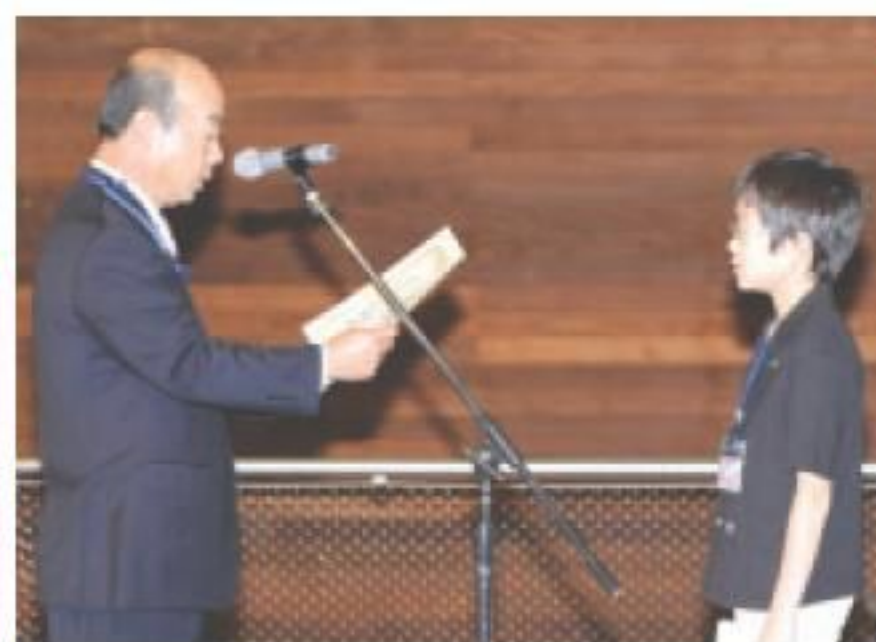
こんなこと、やります！（予定）

- ①「環境絵日記[※]」発表会・表彰式、展示
優秀特別賞受賞作品をステージ上で発表・表彰。
入賞作品を会場内に展示
- ②ハマベジカフェ
イベント当日限定のエコ弁当を販売
- ③ハマベジクッキング
エコなふりかけ＝“エコふり”を限定配布。
さらにレシピも紹介！
- ④すきすき♡紙すき
あなたの手で紙をリサイクル！
紙すき体験をしてみよう！
- ⑤ゴールドラッシュ（携帯電話のリサイクルブース）
ケータイ解体！ 埋蔵金発掘！
キミの携帯電話から金きんが取れる！？

その他
工作体験や展示ブースが
盛りだくさん！

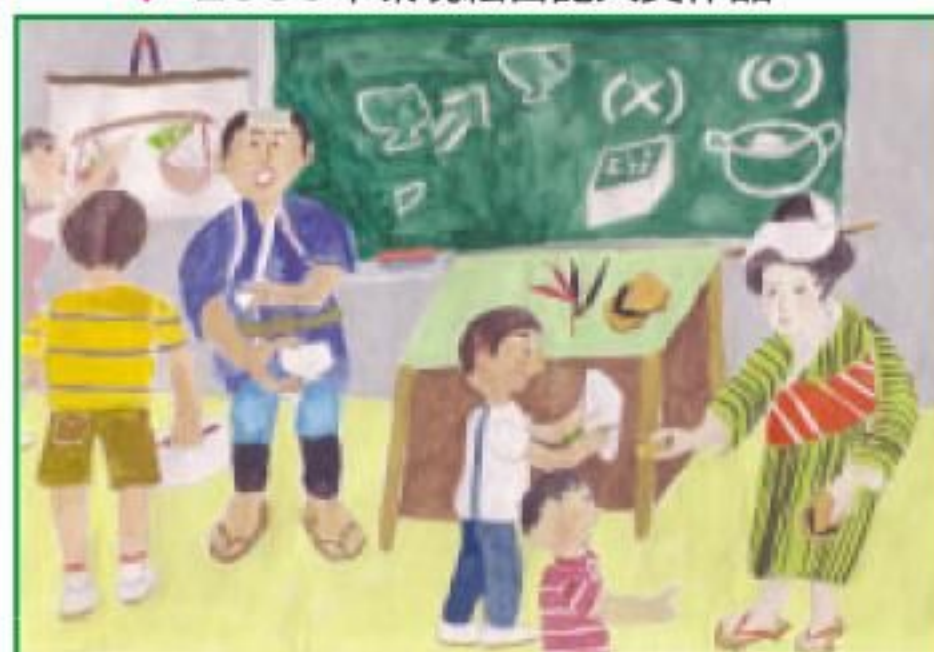
詳しくは次号！
乞うご期待！

※：「環境絵日記」は、横浜市資源リサイクル事業協同組合の登録商標です。



▲ 昨年の表彰式

▼ 2008年環境絵日記大賞作品



8月19日（火） 天気 ☀️
ほくは、本で、江戸時代が、今では考えられない程のリサイクル社会だったことを知った。ほろほろのかさや、けた、欠けた茶わんまで、直してもらって何年も使った。なべを持って豆腐を買いに行く。野菜はもろろんハラ売りだから、パックのゴミなんて、出さずがない。灰まで買い取って肥料に使っていた。まるでリサイクルの回まりだ！
ゴミを減らすことも温暖化ストップにとっても重要なことはみんな知っている。もし、江戸時代の人達を現代に連れて来ることが出来たら色々なリサイクルの知識や精神を教えてもらえるだろう。きっと、江戸時代の人が現代人のゴミを見たら「もったいない！」とおこるにちがいない。

Y-GPNって何?

横浜グリーン購入ネットワーク
Yokohama Green Purchasing Network

Vol.15

影山 摩子弥のハートフルメッセージ



影山 摩子弥

隔月で掲載しています。



1959年、静岡県に生まれる。
早稲田大学商学部卒
〈専攻〉経済システム論、経済原論
〈現職〉横浜市立大学教授、横浜市立大学
CSRセンター長、キャリアアカウンセラ
横浜グリーン購入ネットワーク会長

景気、悪いですね。政府の愚策が目立ちます。高速道路の通行料を千円にして景気刺激を図っても、渋滞でCO₂を撒き散らしちゃえば、環境的にはNGです。そもそも、ただのバラマキが景気刺激につながるはずないっつーんだよね!

行政・政治の仕事は、社会のしくみを作ったり、維持したり、改善したりすることです。法や行政施策は、社会のしくみの設計図という性格を持っています。適切なしくみを作らないと、社会はよくなりません。今必要とされているのは、環境と景気を両立させるしくみです。

でも、社会のしくみづくりができるのは、行政だけじゃないんです。市民や企業、NPOが協力し合ってしくみを作ることが可能です。

その試みの一つが、「*横浜グリーン購入ネットワーク」、略して、Y-GdN (Yokohama Green Purchasing Network) です。企業や行政、NPO、消費者が協力して、環境を守る取組みを進めようというものです。この「リサイクルデザイン」を発行している「横浜市資源リサイクル事業協同組合」もそのメンバーです。

今の社会のしくみが、環境破壊を生みました。そのしくみをそのままにして環境保全を図るのは、かなり大変です。小さなことを積み上げるしかないでしょう。

でも、日々の業務や生活の中で必要なものを購入し、事業活動を進め、生活をす
るだけで、環境保全につながるのであれば、楽勝です。しかも、環境配慮商品
を扱ったり、環境への取組みをしている企業の方が儲かるのであれば、企業は
積極的に取組めますから、環境保全は格段に進みます。「大きなことをガ
ンと」が可能になります。こんなしくみを作ろうというのが、Y-GPN
なんです。

この試みが成功するかどうかは、より多くの企業やNPO、消費者が
参加するかどうかにかかっています。企業や消費者団体、NPO
のみなさん、ぜひ参加してください。

*横浜グリーン購入ネットワーク 【<http://www.y-gpn.org/>】

横浜のイベントをエコにするネットワーク・エコイベント情報

黒船物見遊山 横浜商街ウォークラリー



横浜の街を形成してきた
商店街を地域住民と探訪する

会場：
9月6日(日) 市内各商店街及び大さん橋

<http://kurofunel50.jugem.jp/>

横浜カーフリーデー2009 & モビリティウィーク

車を使わない街を体験し、街のにぎわい楽しさ
文化や伝統を大切にする社会を作りませんか

9月22日(火) 会場：日本大通り・横浜公園

お問い合わせ：

横浜カーフリーデー実行委員長 大内
045-316-2368

<http://ycfd.org/>



津村尚美

プロフィール
1955年生まれ
(有) ナチュレ企画代表
フェアトレードショップ
「まあじょらむ」を経営
中に料理に目覚める。
つぶつぶクッキング研究
生を経て現在マクロビオ
ティック師範科。
著書「エスニック料理」



「マクロでエスニック料理が食べられるなんて思いもしなかった」かつて私も学んでいた「リマ・クッキング横浜校」で、上級コースの一日講師を頼まれた時の生徒さん達の感想です。メニューはヤムウンセンを真似た粒そばの春雨サラダ・生春巻き・汁ビーフン・デザートはココナッツ風味のバナナの天ぷらです。リマ・クッキングでは初級・中級で料理術と理論をきっちり学んでから、ゆるやかな応用料理を上級で学びます。世界的にマクロビアンが増えていまして、和・洋・中・フレンチ・イタリアンとバラエティに富んだ料理が楽しめます。そのときのメニューで一番悩んだのが生春巻きのエビと豚肉に代わる食材でしたが、エリンギを縦にスライスし、ソテーして食感を出し、なすを炒めてコクを出しました。

食材や調味料を限定されると、逆にアイデアがわいて、もっと自由に楽しく料理ができます。あなただけのオリジナル料理が作れるのです。

マクロビ的タイ料理
粒そばのヤムウンセン

●材料 (5人分)

- | | | |
|-------------|-----------|----------------|
| 乾燥春雨…50g | コリアンダー…少々 | サラダ菜…4~5枚 |
| 粒そば…1/4カップ | きゅうり…1/2本 | ミニトマト…5個 |
| ごま油…大さじ1 | 赤玉ねぎ…1/4個 | ミントなど香草…少々 |
| しょうゆ…大さじ1/2 | ピーナッツ…適量 | (セロリや大葉などでもよい) |

●作り方

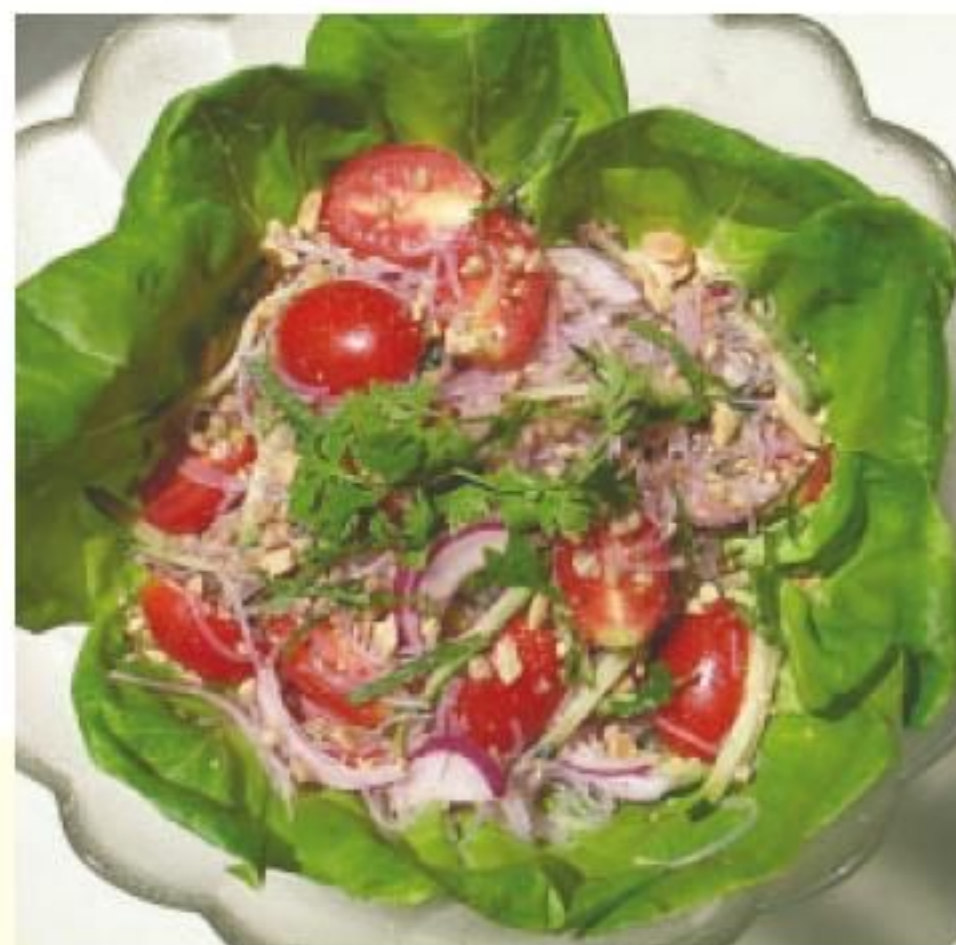
①粒そばを炊く

粒そばの炊き方 今回は炊き上がり量の1/4のみ使います。

●材料 粒そば(そばの実) 1カップ 水1.5カップ 塩小さじ1/4

- ①つぶそばは洗わず鍋に入れ、火にかけて香ばしい香りがしてくるまで炒る
- ②①の鍋に水・塩を入れふたをして、沸騰したら極弱火にして15分煮て10分蒸らす
- ③を木べらで返して空気を入れほぐしておく

- ②春雨はほぐし、沸騰した湯で3~4分ゆでザルにとり、あらねつがとれたら食べやすい大きさに切る
- ③炊いた粒そばはゴマ油で炒め、しょうゆとコリアンダーで味つけする
- ④きゅうりは斜め薄切りにしてから千切りにする。赤玉ねぎは薄切り、ピーナッツは細かくくだく
- ⑤ボウルに②③④を入れまぜ合わせ、ドレッシングで和える
- ⑥皿にサラダ菜をしき、⑤を盛り上にトマトや香草を飾る



ドレッシング

- 材料 鷹の爪1/4から1/2、梅酢・レモン汁・水を各大さじ3
- 作り方 鷹の爪の種を取り除き、すり鉢ですり、梅酢・レモン汁・水を味をみながら加える

マクロビ料理術は素材の持ち味、生命力を活かすテクニックで、それを身に付けさえすれば、あらゆる料理をおいしく作ることができます。



2009 浜っ子育成チャリティー巡業
横浜開港150周年記念

大相撲横浜場所 検索

大相撲横浜場所 - 2009

日時：平成21年10月18日(日)
AM8:00~PM3:00

力士との握手会・サイン会・写真撮影等
すべて無料(9:00~10:00)で参加できます!

場所：横浜文化体育館(横浜市中区不老町2-7)

ひな壇イス席を新設。足や腰にもやさしく
さらに観やすくなりました!

【お問い合わせはこちら】

開港150周年・大相撲横浜場所実行委員会
(NPO法人ヨコハマ未来地図づくり100人委員会内)

TEL: 045-577-4388 FAX: 045-251-2703

リサイクルデザイナーとは横浜市資源リサイクル事業協同組合の組合員の呼称です。

リサイクルデザイナー

組合全体を把握する総務委員長と月刊リサイクルデザインではアルミ缶プロジェクトでおなじみの金属委員会委員長のプライベート取材しました。

魚地浩司総務委員長

「若く見られる」のが悩みの若大将

本業は非鉄金属を扱う横浜アルコ(株)の代表取締役です。祖父の代からの3代目。母方も回収業者という環境で跡取り息子として育ちました。「親曰く聞き分けのよい大人しい子どもだった」とか。大学を出て商社のサラリーマン時代に出会った4歳違いの妻と結婚したのが27歳。翌年に実家の家業に入りました。

ちょうど家業が個人商店から規模を大きくする時期だったこともあり「33歳で親の役職を継いだけど若くみられて困ったね。仕事上は外見も大事なので、押しが効くようにひげを生やしたんです」と言います。跡継ぎは大変でした？ の問いにはさ

らっと「悩んで(大変さが)なくなるものでもないから、こういうもんだろうと思った」と言う。1967年(昭和42年)生れの42歳、従業員11人の規模までにしました。

お酒が大好き、でも妻は飲まない。「価値観がすごく違うのが結婚してから判った」と言うが誰が見ても仲良し夫婦。「妻曰く、酔うと甘えて子どもっぽくなる」そうだ。プレッシャーやストレスの発散はそこなのかもしれない。印象的な目が「仕事大好き」と語る魚地さんは「組合は変革の時、何年かで大きく変わるだろうと期待を込めて参加しています」と話していました。



自己評価

人には様々な力があります。ご自分に合ういくつかの「力」をご本人に選んでもらい順位をつけてもらいました。

- 1 ▶ 責任感
- 2 ▶ 集中力
- 3 ▶ 協調性
- 4 ▶ 好奇心
- 5 ▶ 決断力
- 6 ▶ 忍耐力
- 7 ▶ 行動力
- 8 ▶ 優先順位付け
- 9 ▶ コミュニケーション力
- 10 ▶ 忘却力

会田篤金属委員会委員長



アンコール・トムの「クメールの微笑み」を背にして、家族3人。

好奇心の発露が生んだ多趣味と世界への眼

1960年(昭和35年)北海道遠軽町に生れ、北大大学院修了後大阪の電気メーカーに就職。東京転勤で鳥取県出身の妻に出会い結婚。現在影島興産(株)勤務。

大学ではソーシャルダンス(競技ダンス)、高校時代は茶道、という趣味を聞いて会田さんの姿勢の良さに納得。中学では友だち3人と天体観測に夢中だったらしく、現在も続くクラシック音楽鑑賞もかなりのもの。

「平成元年にインドに一人旅をして^{*1}「絶対貧困」の現状を目にしたことがきつ

自己評価

人には様々な力があります。ご自分に合ういくつかの「力」をご本人に選んでもらい順位をつけてもらいました。

- 1 ▶ 責任感
- ▶ 正義感
- 2 ▶ 学習力 (学び続ける力)
- ▶ 分析力
- 3 ▶ 優先順位付け
- ▶ バランス感覚
- 4 ▶ 感動力
- ▶ 好奇心
- ▶ 決断力
- 5 ▶ 運

かけて^{*2}「フォスタープラン」に参加、以来手紙翻訳のボランティアや年収の1%程度を国内外に寄付したり、最近では「りくみちゃんじゅうちょう」などを送っています。当組合の東支部においてもWFP(国連世界食糧計画)への寄付を始めましたが、日本は不況という状況にあっても世界の中では恵まれていることを認識し、他人を思いやる気持ちを持ち続けてほしいと思います。

高校1年生の娘さんはこんなお父さんが大好き、幼い頃からのピアノに加え今バイオリンの練習に夢中とか。いつも真面目顔の会田さん、娘さんの話になると目尻がさがります。

「りくみビジョン2020策定の過程で行ったアンケートの市民からの回答に『不透明な産業』とあったので、もっと説明責任を持たないといけない」と業界変革の必要性を語っていました。

*1「一人の人間が一日1ドル以下で生活している状態」(国連定義)世界に12億人といわれる途上国の地域及び子ども達の自立を助けるため国際機関を通じて寄付をする(月5,000円)

下取りブームですが…… どうなってるの？

昨秋ごろからひんぱんに見聞きするようになりましたね、下取りという言葉。えっ、こんなモノまで？ とビックリするほど、対象品目は広がっています。中でもオリジナリティ豊かな活動で注目される2社に、下取りの目的や集めたモノの活用方法などを聞きました。

下取りとは、小売店が製品を販売する場合に、客の不用になった古い商品を引き取りその代価を渡すことです。

紳士服コナカの新リサイクルプロジェクト

<http://www.konaka.co.jp/item/pickup/recycle/001.html>

- ・実施時期／通年
- ・対象とするモノ／スーツ・礼服（男性用、女性用）に加え、昨夏からは男性用ワイシャツ、女性用ブラウスも対象に。他社製品も受け付ける
- ・代替物／同社店舗で使える割引券を進呈



このような、車の内装材（吸音材）にリサイクルされます。

下取りを始めた理由

スーツって、着なくなってもなかなか捨てられないので、タンスにたくさん眠っているでしょう。これをうまく活かそうと考え始めたのが、今から14年ほど前のことです。

スーツはサイズがカッチリしているし、東南アジアなどに中古衣類と

して送っても喜ばれません。そこで当初、紡績会社とタイアップして使用済みスーツをフェルト化し、油処理材やプランターの保水用内張りなどに加工しましたが、さっぱり売れず。再検討した結果、ウールは燃えにくいので自動車の内装材に向くのではと考えました。大手自動車メーカー数社で確実に使ってもらえることになり、1998年から現在の方法で実施してきました。これまでにスーツ100万着を再生し、できた内装材はボンネットの内側や床、ドアの内側などに使われています。

シャツやブラウスに 拡大したわけは？

ウール100%の繊維は固いので、車の形に沿わせて角を曲げるのが困難です。その点、綿は柔らかく加工しやすい。だから平面はウール、角は綿をフェルト化したものを使えばそれぞれの長所を生かせます。シャツやブラウスのほとんどは綿100%あるいは混紡の糸でできているのでちょうどいい、と、対象品目に追加しました。昨夏からの1年間で、60万着も集まりました。

今後の展望

よく「思い出のこもったスーツだから捨てるのは辛いけど、姿を変えて再び社会に役立つならうれしい」という声をいただきます。社会貢献として下取りを続けるためには、「事業」として成り立たせなくてはなりません。だからたくさん集めるために受け付けは1年365日。今後もずっと続けます。

（お話／代表取締役社長・湖中謙介さん）

編集室では、下取りを行っている10社にアンケートを行いました。回答があったのは1社のみ、その回答をご紹介します。

JIN'S GLOBAL STANDARD (株) ジェイアイエヌ

- ・実施時期／8月31日まで
- ・対象とするモノ／メガネ。他社製品も受け付ける。
- ・代替物／同社店舗で商品を購入する時に使える金券を進呈。
- ・下取りしたメガネの活用方法／再利用可能なものはレンズが入ったまま発展途上国へ寄付。再利用不可能なものは国内の目にゆかりのある神社で供養。
- ・下取りに取り組む理由、目的／企業の社会貢献活動の一環として。また、愛着のあるメガネを自分で捨てるのは忍びないという声に応え、有効利用し、さらに金券進呈で次回購入に役立てていただくため。

2009年9月5日、6日パシフィコ横浜Bホールにて「MOTTAINAIフリーマーケット2009」に参加します！

それ行け！
りくみちゃん 作・勝野真美 【第57話】



もったいないコーナー
洗たく用洗剤にもれなく付いてくる計量スプーン。それぞれの洗剤の標準的な使用量はパッケージに書いてあるのだから、丈夫な計量スプーンが1つあればそれで済むことなのに。使い終わるたびに燃やすごみにするのはもったいないと思います。

あなたが“もったいない”と感じることを120文字以内でお寄せください。宛先はINFORMATIONのページに。

キャンペーンを始めた理由
リーバイス®でなければできないことは何かという視点からプランニングをしました。中古市場の中でひととき価値を持つデニム。誰かが手放したデニムは別の人にとっては価値のあるものになる、というつながりをエコに向け、ブランドイメージ、販売促進、社会に貢献する企画として今回のキャンペーンを始めました。

リーバイス®の
LEVI'S® FOREVER BLUE.
キャンペーン

<http://www.levi.jp/foreverblue/>

- ・実施時期/2009年4月29日～11月30日
- ・対象とするモノ/衣料として成立するデニムボトムス、他社製品も受け付ける
- ・代替物/全国27のリーバイス®ストア/CINCH TOKYOで使える割引クーポン券を進呈(クーポン券使用期限/2009年8月21日～12月31日)



▲6月のフリーマーケットの様子
すべて1本501円!

3カ月間の成果は?

合計1万本以上集まりました。6月中旬、リーバイス®製品を原宿のフリーマーケットで501円で販売したところ、開始前から長蛇の列ができて1578本売れました。今後もいろいろな場所でフリマを開催する予定です。また、「もっと自分を表現しようよ」というメッセージを含めて若いアーティストに譲り、

今後の展望

FOREVER® BLUEという言葉が表すのは、「青」が永遠に続くイメージです。その言葉通り、CSR活動の一環としてこれからも続けていきます。おかげさまで大変好評でしたから、今回の結果をふまえ秋以降の取り組み方を検討していきます。(お話/ブランド コミュニケーションズ マネジャー 中道大輔さん)

思い思いに使ってもらおう予定です。米国の本社で1980年代からずっとエイズ問題に取り組んできたように、これらの収益はエイズ撲滅のための資金にあてます。エイズを身近な問題としてとらえるきっかけになれば幸いです。リーバイス®以外のブランドの製品は、日本救援衣料センターを通じて発展途上国に送り、リユースしてもらいます。

これまでに行われた下取りの一例 (現在、ほとんどが終了しています)

社名	下取り対象品目	活用方法	引き換え物
イトーヨーカドー	衣料品、日用雑貨など	●	現金
丸井	メンズスーツ、ゆかた、女性用水着	RPFの原料	割引クーポン券
ライトオン	ジーンズ	海外被災地等でリユース	お買い物券
バーニーズ	同社製スーツやジャケット等	MOTTAINAIキャンペーンに寄付	値引きあるいは景品
ワシントン靴店	靴	台東区の寺で供養	1足につき1000円返金
松坂屋	女性用水着、ゆかた、靴など	RPFの原料、断熱材、フェルト生地など	お買い物券
大丸	女性用水着、ゆかた、靴など	RPFの原料、断熱材、フェルト生地など	お買い物券
西武百貨店	靴、婦人服など	海外に寄付	割引券
そごう	靴、婦人服など	海外に寄付	割引券
東急百貨店	紳士スーツなど	●	お買い物券
イオン	衣類、靴など	RPFや燃料ガスの原料	WAONポイント券

上記のほかに無印良品、ワコール、ユニクロでも独自の活動を広報していますが、これらは下取りには該当しません。●印は、ホームページなど公開された情報源で調べることができなかった箇所です。RPFは、布、古紙、プラスチックなどの廃棄物から作られる固形燃料です。



タケちゃんがみつけた「エコプロダクツ」 8品目

二酸化炭素が見えるCO₂電卓

本誌でも何回か「環境家計簿をつけてみました」とお伝えしてきましたが、インターネットで情報を取り寄せる場合が多く、パソコンを使わなければスムーズに調べることができません。ちよつと面倒だなあと思っている方も少なくないと思います。

今回のエコプロダクツはCO₂が計算できる「CO₂電卓」です。(2008年度グッドデザイン賞も受賞しちゃってます)

調べられるのは、電気・



計算される排出量は、エネルギー系(電気・都市ガス・LPガス・水道・ガソリン・軽油・灯油)は製造時の、ガラスびん・アルミ缶・スチール缶・ペットボトルはリサイクル時の排出量で、ごみは可燃ごみとして処理した時の排出量になっています。(注/積算基準は08年のものです)

CO₂発生量は目で見るこ

ガス・水道・ガソリン・びん・缶・ペットボトルなど12種類。使い方はとてもカンタンです。例えば、電気代を調べる場合「電気」のボタンを押してから、使用量を入力して「イコール」をタッチとするだけで使用量に対するCO₂発生量が表示されます。

この電卓の「おー！」と思うところは、CO₂発生量と一緒に表示される杉マーク。そのCO₂を吸収するために杉の木が1年間に何本必要か、同時にわかる

タケちゃん・プロフィール
昭和37年5月30日「みんなごみゼロの日」に横浜で生まれる。気が済むまで調べてしまう少し変わったこだわり。その選定眼はリサイクルデザイン随一。

リサイクルデザイン178号
「eco検定ポケット問題集」プレゼント当選者
戸塚区・山田様/緑区・波多野様/港北区・手塚様

当選者からのメッセージ

ニットクロス送って頂きました。当選も嬉しいのですが、毎日使っていて、使い心地がトテモ気に入っています。以前に使っていた、ナノテク繊維の織物は、指と布の間で滑ってふき取りにくかったが、今度はすべる事も無く、きれいにふき取れるし重宝しています。大事に使っていますし、丈夫なので、次の入手は申し訳ありませんが、相当先に成りそう、悪しからず。 横浜市 梅木

使いやすい
いろいろな調べられる
コンパクト
エコプロダクツ度

卓を使って、生活の中でどれだけCO₂を出しているのか調べてみてはいかがでしょう?

CO₂電卓 税込価格：¥1,050
(通信販売のみ)
お問合せ先 ポコロジ株式会社
<http://www.pocologi.jp/>
E-mail: info@pocologi.jp

A CO₂電卓を読者20名にプレゼント♪ 締め切りは**9月24日(木)** 到着分有効。当選者の発表は翌々月号にて。

B あなたがオススメするエコプロダクツを大募集！ 随時受け付け中。

《応募方法》 **A** CO₂電卓について思うことと、今月号の感想 **B** 商品名、オススメの理由、発売元(わかれば)

上記の内容とあなたのお名前、郵便番号、ご住所、年齢、性別、職業、電話番号、メールアドレス(あれば)、本誌入手場所・あるいは入手方法をお書きになり、郵便、ファックス、Eメールのいずれかでご応募ください。

Aへの応募は宛先に「RDプレゼント180」、
Bへの応募は「オススメエコプロ」と明記してください。 オススメエコプロ情報の当落について、個別にご回答いたしかねますことをご了承ください。

郵便/〒221-0054
横浜市神奈川区山内町13番地
横浜市資源リサイクル事業協同組合
ファックス/045-444-2532
Eメール/mail@recycledesign.or.jp

INFORMATION

リサイクルデザインはこんなこともしています

■最近の活動報告■

リサイクルや分別の仕組みについて知りたい、アルミ缶集めに取り組みたい、というたくさんのご要望にお応えするリサイクルデザインの事業あれこれ、詳細はホームページにあります。ご質問やお申し込みはリサイクルデザインまでどうぞ。

リサイクルポート山ノ内見学会

(山内埠頭にある当組合施設の見学会、無料)

- 7/2 鶴見市場地区消費生活推進員(鶴見区)
- 7/8 西菅田団地自治会(神奈川区)
- 7/10 地域振興課資源化推進担当①(戸塚区)
- 7/16 大谷戸自治会(青葉区)
- 7/22 希望が丘東地区環境事業推進委員(旭区)
- 7/22 消費生活推進員(都筑区)
- 7/24 地域振興課資源化推進担当②(戸塚区)

出前講師

(リサイクルや3Rに関する講座、無料)

- 7/1今宿小学校(旭区)
- 7/4中萬学院・CG啓明館上永谷スクール(港南区)
- 7/5上自青壮年部(鶴見区)
- 7/6小田小学校(金沢区)
- 7/6東山田小学校(都筑区)
- 7/6オレンジ・クラブ(戸塚区)
- 7/10鶴見区小野町内会(鶴見区)
- 7/13日野中央高等特別支援学校(港南区)
- 7/13消費生活推進員(瀬谷区)
- 7/16元町自治会(保土ヶ谷区)

- 7/22北山田小学校(都筑区)
- 7/23和泉小学校(泉区)
- 7/28もったいない探偵団結団式(西区)

学校等アルミ缶もったいないプロジェクト

(アルミ缶を車イスなどに交換する活動)

- 100kg以上集めた学校及び車イスと交換できた学校
- 7/6 東台小学校(鶴見区)
- お知らせ** 4月1日より車椅子に交換する数量を小中高等学校で400kg、団体等で800kgとしています

資源物標準価格表 2009年8月現在日経8/6

品名	買入価格	業者の売値
	1キロ当たり	1キロ当たり
新聞	0円	6.5~7円
雑誌	0円	3~4円
段ボール	0円	6円
衣類くず	設定不能	0~1円
アルミ缶	* 0~5円	

★集団回収には「買入価格」を適用。
*スチール缶と選別済みの価格★500キロ以上集団回収する団体の適用価格です。取引条件により多少変化します。
★事業所から発生したものは集団回収の対象になりません。事業所ごとに業者と直接ご相談ください。★段ボールは必ず束ねて出してください。

小結くんは ここでお願いします

- 横浜市鶴見区・神奈川区・保土ヶ谷区の区役所売店
- グリーンバザール(南区)●コミュニティストアすずきや(戸塚区)●御菓子処おきな堂(神奈川区)●武松商事(中区)●村松商店(鶴見区生麦)●ぶらむろーど杉田商店街事務所(磯子区)●バラエティたかはし屋(神奈川区)●どりーむ横浜二番館(西区)●ウッドハウス(保土ヶ谷区上星川)

月刊リサイクルデザインはここにあります

青葉区/うどん・カフェ WEショップあおばあざみ野南 きたじま牛乳店 旭区/WEショップ旭 泉区/JA横浜みなみ総合センター 神奈川区/WEショップかながわ大口店 WEショップかながわ六角橋店 金沢区/ジャスコ金沢シーサイド店 港南区/サガン港南台 港北区/篠原屋 マルエツ大倉山 カフェ杜 WEショップこうほく 瀬谷区/神奈川銀行瀬谷支店 都筑区/クイズゲート港北NT 鶴見区/東京ガス環境エネルギー館 ジャスコ駒岡店 匡生堂ひまわり整骨院 戸塚区/せんだんの木 トロワの森 小川クリニック 中区/損保ジャパン横浜支店 神奈川県中小企業団体中央会 トヨタカレリア本牧店 エレーナ 三日坊主 下前商店 一石屋酒店 西沢金物店 医療法人KMG小菅医院・横浜朱雀漢方医学センター 興昌 三和楼 上州屋本牧店・山手店・上野町店 西区/東急ハンズ横浜店 島田園茶舗 保土ヶ谷区/マイカル天王町サティ店 横浜国立大学生生活協同組合大学会館店・工学部店 WEショップほどがや天王町店 南区/グリーンバザール NPO法人教育支援協会 茅ヶ崎市/WEショップちがさき十間坂店 厚木市/エコロジーショップ晴れ屋 大和市/リセールショップ遊民 相鉄ローゼン各支店 三ツ境店・港南台店・大口店・二俣川店・緑園都市店・いずみ中央店・山手台店・白根店・モザイク港北店・六ツ川店・釜利谷店・左近山店・瀬谷店・いずみ野店・弥生台店・笹山店・東寺尾店・ひかりが丘店・希望が丘店・並木店・南まきが原店・ひなた山店・磯子店・オルト新子安店・十日市場店・上星川店・鶴ヶ峰店 横浜信用金庫各支店 本店営業部・支店(本牧・野毛町・新本牧・市場・潮田・鶴見・末吉・生麦・馬場・駒岡・鶴見駅東口出張所・六角橋・反町・大口・横浜西口・藤棚・吉野町・弘明寺・上大岡・日野・上永谷・芹が谷・保土ヶ谷・西谷・鶴ヶ峰・三ツ境・根岸橋・栗木・金沢・六浦・福浦・富岡・大倉山・高田・新横浜・新羽・綱島・中山・十日市場・鴨居・青葉台・あざみ野・センター南・センター北・戸塚・戸塚東口・東戸塚・和泉・いずみ中央・瀬谷)

広報企画委員会から

私は出前講師で、年間10校前後の小学校へお伺いしています。教えるというよりは、「一緒にリサイクルについて勉強しましょう」というスタンスで、お話をしています。子ども達と一緒にリサイクルについてやり取りをしている時間は、私にとって充実した一瞬です。私には5歳の息子がいます。来年はいよいよ小学生。勉強は少々できないかも知れませんが、リサイクルについては、既に優等生。彼のクラスで出前講師をすることは、私のひそかな夢です。

出前講師のお申し込みは、随時受付中です。お気軽にお問い合わせください。(K・K)

月刊リサイクルデザイン No.180

発行所：横浜市資源リサイクル事業協同組合
〒221-0054 横浜市神奈川区山内町13番地
TEL 045-444-2531/FAX 045-444-2532
Eメール/mail@recycledesign.or.jp
発行日：2009年8月25日 発行人：高田哲二
編集人：工藤健一
広報企画委員会：山岡秀明・武松昭男・松澤嘉継
杉山宜利・芦澤博志・宗村隆寛・栗原清剛・大内敦
船崎健・湯上裕樹・藤本達也 事務局：福田詩乃
企画室：戸川孝則
編集室：武松事業デザイン工房(株)
制作：(企)エコ・アド 印刷：(株)大川印刷

お問い合わせ
広告商品のご注文

横浜市資源リサイクル事業協同組合(通称リサイクルデザイン)
TEL 045-444-2531/FAX 045-444-2532

●広告は随時募集しています
お問い合わせは左記へ

おたより募集中!編集室では皆さまからのおたよりを首を長くして待っています。氏名、連絡先を明記のうえ郵便、ファックス、Eメールで送ってください。



横浜市資源リサイクル事業協同組合

地球環境を守り、持続可能な循環型社会へ



私たちの日々の生活や活動は、地球環境に影響を及ぼしており、環境に対する配慮を常に意識し、行動することが求められています。リサイクルデザインでは、民間企業で何ができるのかを考え、人と自然が共生し、環境と経済の好循環を実現する都市づくりに向かって活動しています。

<http://www.recycledesign.or.jp> 〒221-0054 横浜市神奈川区山内町13番地

リサイクルデザインも
出展するイベント情報

よこはま環境体験^{がく}楽習展

会場 「開国博Y150」 ヒルサイドエリアY150つながりの森

「開国博Y150」ヒルサイドエリアY150つながりの森の中にある「竹の海原」にて「生命を育む環境の未来～過去を知り現在を学ぶそして未来の環境を考える～」をテーマとした「よこはま環境体験楽習展」を9月27日（日）まで毎日開催しています。会場では親子で楽しく遊びながら学べるコーナーが盛りだくさん！



リサイクルデザインも 9月14日（月）～16日（水）まで分別クイズで参加します。

ぜひヒルサイドエリアに遊びに来て下さい！

※会場へは
入場券が
必要です

※リサイクルデザインブースに
本誌9月号をお持ち頂いた方に、
りくみちゃんステッカープレ
ゼント！



詳細は開国博HP

<http://event.yokohama150.org/>

「よこはま環境体験楽習展」へのお問合せは
横浜市環境創造局企画課 045-671-2891