

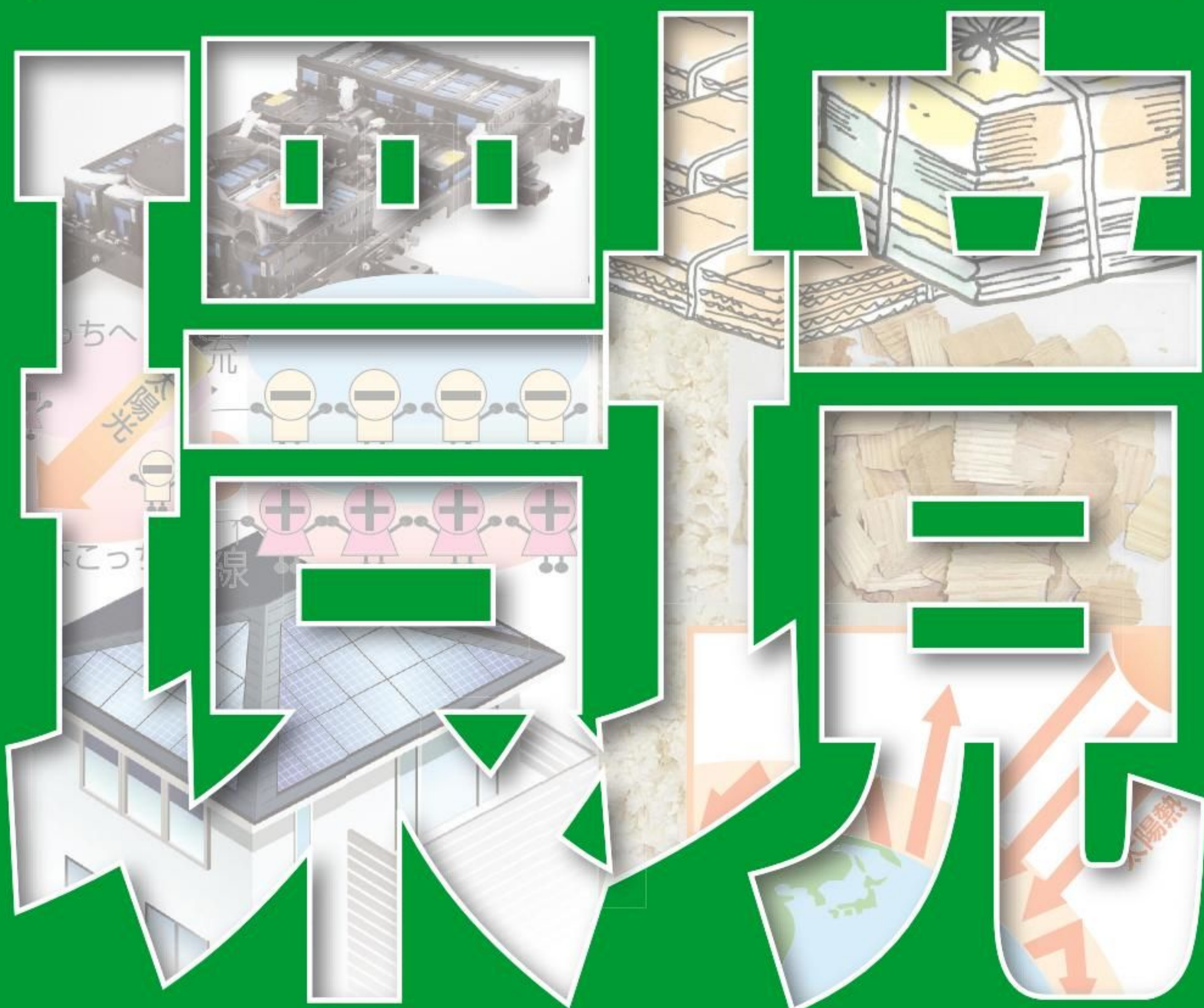
月刊

# リサイクル デザイン



No.184 ● 2010. 1

## 特集 知ってるつもりの環境用語



- 「カラスと語ろう!! ...  
かしこくカラスと付き合うために」 P7
- 表彰されました!  
みんなで続けたアルミ缶回収活動! P10

  
RECYCLE  
Design

合言葉は  
「もったいない」♪

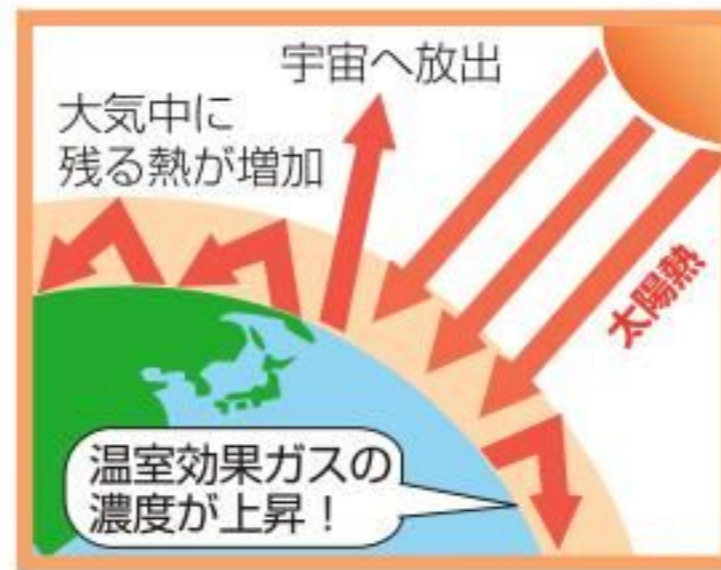
<http://www.recycledesign.or.jp>

# 知ってるつもり環境用語

知っているようで、本当はよく分からない。そんな環境用語について専門家の皆さんに聞き、調べてみました。

## 地球温暖化

なぜ地球が温暖化するの？

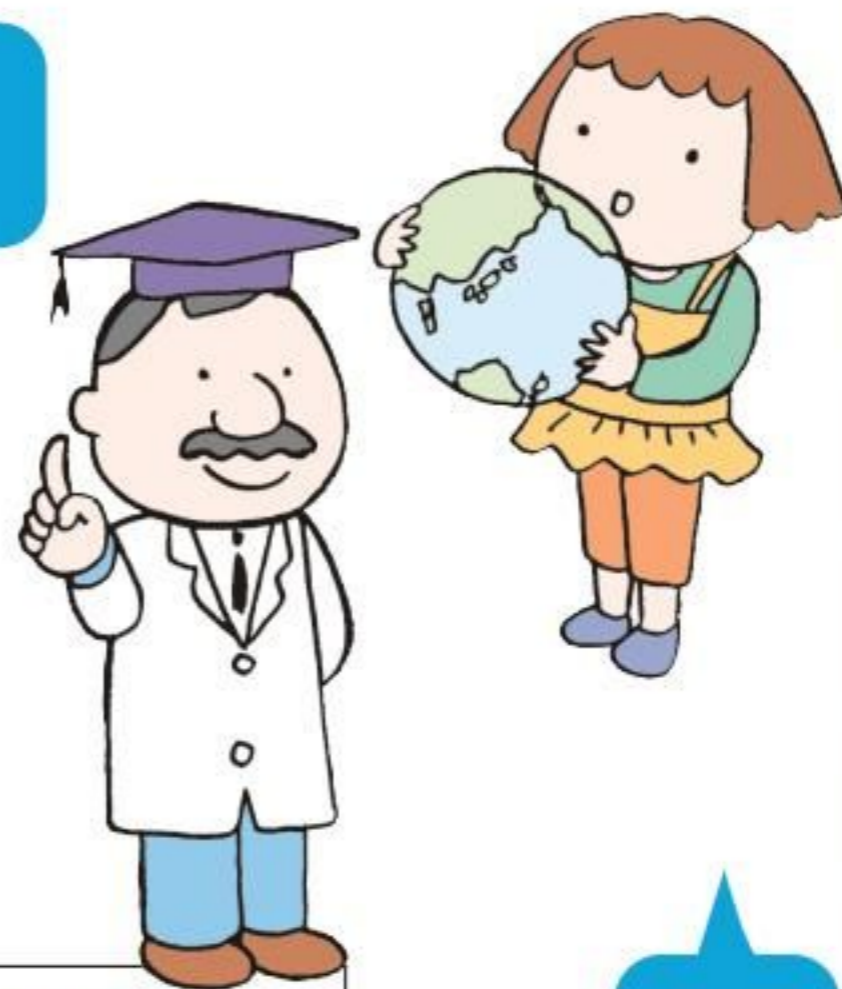


地球は太陽の熱で温められています。その熱は地球から逃げていきますが、温室効果ガスを含んだ大気が毛布のようになって、熱の一部はとどまります。そのおかげで地球上の平均気温は約15度に保たれていて、もしも温室効果ガスが無ければマイナス18度になると考えられています。しかし、ガスが増えすぎてしまうと熱がこもり、温暖化をもたらします。

### 温室効果ガスって何？

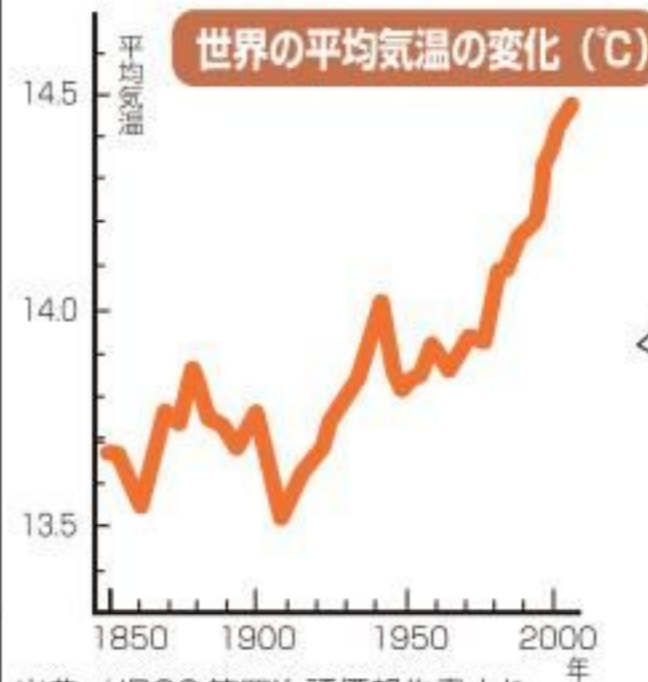
大気中に含まれる二酸化炭素(CO<sub>2</sub>)やメタンガス、フロンガスなどです。

二酸化炭素は物や燃料の燃焼、動物の呼吸等によって発生し、メタンガスは天然ガスの漏れ、動植物の腐敗、廃棄物処理などで発生します。フロンガスは自然界には無い人工的なガスで、エアコンや冷蔵庫の冷媒やスプレーなどに使われています。



地球温暖化が進むとどうなるの？

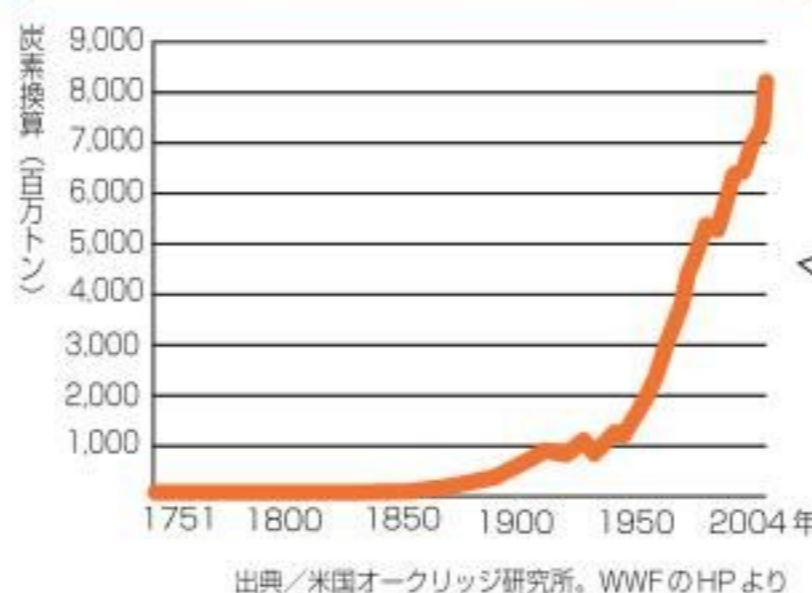
1760年代から1830年代に起きた産業革命後、石油や石炭、天然ガスなど化石エネルギーの消費量が激増し、温暖化は急速に進んでいます。



私たちにできることは？

省エネ、省資源を暮らしの中に取り入れましょう。クルマの使用を控え徒歩や自転車を使う、冷房や暖房の設定温度を控えめにする、風呂の残り湯を洗たくに使うなど、細々としたことでも「ちりも積もれば山となる」のです。12月7日開幕のCOP15「コペンハーゲン(地球温暖化防止条約第15回締約国会議)」では、2013年以降の地球規模の温暖化対策が決められるとか。その結果にも注目。

### 世界の石油・石炭などからの二酸化炭素排出量の推移



2050年ごろには地球の平均気温が約1.5〜3.5度上昇し、海面上昇、渇水や洪水など異常気象の多発、それによる食糧不足、健康被害などが発生すると予測されています。



# 再生紙

全国で作られる紙の約4分の1を生産する王子製紙（株）の環境経営推進室、渡邊宏美さんに聞きました。



1%でも100%でも、原料に古紙が入っている紙です。実際に出回っているのは混入率30、70、100%が多いですね。古紙100%の再生紙でも、書籍等の印刷に使う紙はインク成分を取り除いているので白く、本の表紙の芯材やお菓子やボックスティッシュの紙箱の裏に使うような紙は、インクを除いていないので灰色のくすんだ仕上がりです。その風合いを好み、再生紙を選ぶ人もいます。

ズバリ、再生紙って何ですか？



▲ 渡邊宏美さん

再生紙って、トイレットペーパーや段ボールのことでしょ？



再生紙には「再生紙」と表示があるの？

表示していない再生紙はたくさんあります。たとえば新聞紙や段ボールは古紙をたくさん使っていますが、表示してありません。王子製紙グループが使う原料の約6割が古紙パルプ、4割が木材パルプです。つ

まり多くの製品に古紙が使われていますが、そのすべてに「古紙パルプ配合率●%再生紙を使用」などの表示があるとは限りません。

古紙を混入した紙を「再生紙」と呼ぶのに対し、100%木材パルプで作る紙の総称はありません。製紙業界では会社ごとに様々な言葉を使いますが、王子製紙では木材パルプ製品、フレッシュパルプ品などと呼んでいます。



- 製材廃材
- 植林木
- 低質材 (製材に不向きな材)



木を砕いたチップ



木材パルプ

漂白



無漂白



古紙パルプ



配合する割合はいろいろ

再生紙

\*古紙パルプ……古紙をほぐし、金属やビニール、インクなどの異物を除いた繊維。

\*木材パルプ……木材を砕いてチップにし、薬品と一緒に煮出して取り出した繊維。漂白と無漂白（未晒し）がある。

木材パルプ製品

R100

古紙パルプ配合率100%再生紙を使用

古紙パルプの配合率を表すマーク

古紙がなければ紙は作れない



ご家庭や、印刷工場などから回収された古紙を購入しています。約2年前に発覚した「古紙偽装問題」をきっかけに、古紙の調達には、まず出してくださいとご家庭の皆さまの善意に支えられていること、「いつでもあつて当たり前」というわけではない古紙に私たちはとても深く依存していたということに気づきました。世間の人々が注目する印刷用紙や事務用品など（エコマーク対象物）の配合率にとらわれて、段ボールや新聞紙などのように古紙が無くては作れない紙を見落としていました。偽装問題が気づかせてくれたこの教訓を肝に銘じ、今後も古紙を資源として必ず大切に利用していきます。森林資源保護のためであるのはもちろんのこと、古紙が無くては紙を作り続けることができませんから。

# 電気自動車

走行中にまったく排気ガスを出さないエコカーとして注目を集める電気自動車。来春からi-MiEVを一般向けに販売する三菱自動車工業(株)の広報部・村田裕希さんに聞きました。



## 排気ガス、ゼロですか？

一般的な車がガソリンや軽油を燃やしたエネルギーで走るのに対し、電気自動車はバッテリー(蓄電池)にためた電気でモーターを駆動させて走るので、走行中の排気ガスはゼロ。発電所で発電時に発生するCO<sub>2</sub>の量を加えても、ガソリン車の場合の約3分の1です。

## どんなバッテリーを使っているの？

1960年代から電気自動車の研究開発を進めてきましたが、昔のバッテリーは鉛電池で、蓄えられる電気の量が少なかった。その後、大量に電気をためられるリチウムイオン電池が開発されました。リチウムイオン電池は性能劣化がしにくく、i-MiEVのリチウムイオン電池は使用条件にもよりますが10年くらい使えます。

i-MiEVの場合、車体の底部にある駆動用バッテリーは1畳分ほどの大きさで、VHSビデオサイズのリチウムイオン電池が88個、重さは電池を組み込んだ状態で230kgです。ライトを付けたらワイパーや窓を動かすためのバッテリーは普通の車と同じもので、ボンネットの中にあります。

## 充電方法は？

方法は次の3つ。

- ① 家庭のコンセントから100Vの普通充電(14時間で100%充電)
- ② 200Vコンセントの普通充電(7時間で100%充電)
- ③ 三相200Vの急速充電(30分で80%充電)

③は専用の充電器から。現在、都内30力以上に急速充電器があり、着々と増えています。100%充電で160km走れます。町なかを走るには足りても、長距離の場合は途中で充電しなくてはならず、走行距離をのばすことも今後の課題です。

## で、おいくら？

軽自動車ながら、税込みで459万9000円。今年は政府の補助金(139万円)があるのでお客さまの実質負担額は約320万円です。将来はコストを下げたお客さまの負担を200万円程度にしたいです。

## 電気自動車の未来像は？

排気ガスを出さないの、活用できる場面が大きく広がります。たとえば救急車にしてそのまま手術室に直行するとか、リビンクに乗り入れる福祉車両とか、家に横付けしてお父さんの書斎になど。また、離島ではガソリンが高価ですが電気は必ず通っているの、ランニングコストの安い電気自動車への期待が大きくなっていきます。



試乗したら、道路を滑っているみたいで音もなく快適でした！



### ハイブリッドカーとの違い

ガソリンで動くエンジンと電気で動くモーター、両方を兼ね備えているのがハイブリッドカーで、充電した電気ではなく車輪の回転を制御する(ブレーキ)時に発電した電気を使います。

# 太陽光発電

2000年から7年連続で太陽電池の生産量世界一を記録したシャープ（株）広報室に聞きました。

太陽のエネルギーが、  
どうして屋根の上で  
電気に変わるの？



## 太陽光発電って何ですか？

太陽の光エネルギーを太陽電池にあて、電気エネルギーにおきかえて利用することです。簡単に説明すると次のようなくみです。

太陽電池は、半導体でできています。半導体では通常プラスとマイナスの電気が結びついていますが、太陽の光が当たるとプラスとマイナスの電気は分かれます。プラスの電気が集まった部分とマイナスの電気が集まった部分を電線でつなぐと電気が流れ、太

陽電池としての力を発揮します。

ケイ石（半導体の原料となる物質）の純度を高めて固まりにし、0.2ミリほどの薄さに切り、電極を取り付けるとセルと呼ばれる太陽電池ができます。ひとつのセル（大きさは縦横約15cm）では、豆電球1つをともし程度の電気しか起こせないため、セルを50枚程度つないだモジュールを1つの単位とし、さらにそのモジュールを数十枚使い、必要な電気を得ます。

\* 半導体……電気を通しやすい伝導体と通さない絶縁体に対し、その中間的な性質を示す物質  
(semiconductor)

## 優れている点は？

- ・発電する時にCO<sub>2</sub>を出さない
  - ・光熱費が抑えられる
  - ・災害時にも電気が使える
- （電力会社からの電気が止まっても、家の太陽光発電システムが動いていれば大丈夫）
- ・使い切れない電気を売ることができる（使う量以上に発電できたら電力会社に買い取ってもらえて、その価格は1月から大幅にアップ）

## 家庭で太陽光発電するには？

標準的な家庭用太陽光発電システム（3kW）の設置費用はだいたい200万円前後。国や自治体の補助金をつかい、さらに余った電力を売れば最初にかかる経費の回収を早められると言われています。家庭用太陽光発電システムの寿命は10年以上で、特別な手入れは必要ありません。

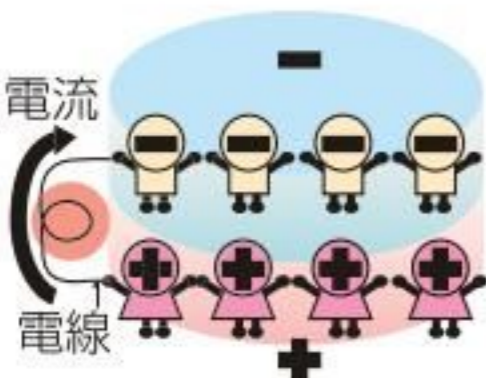
+と-が  
結びついています



-はこっちへ

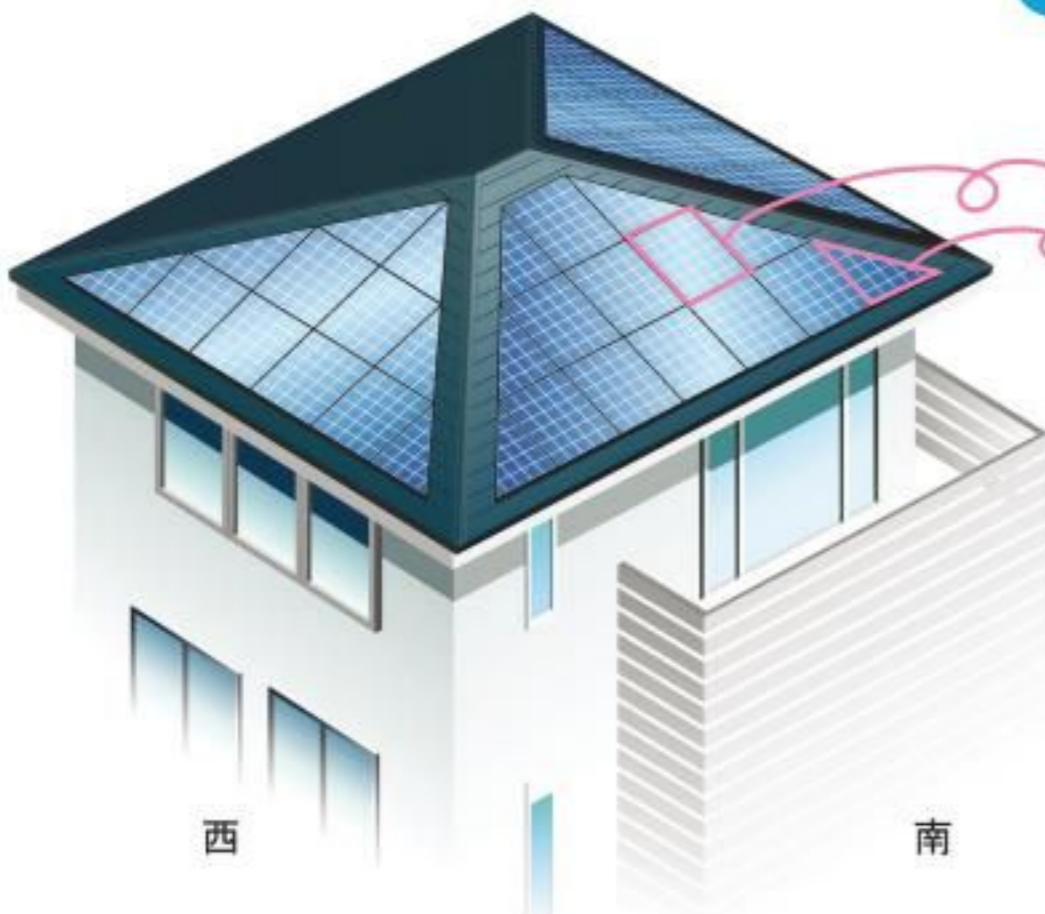


+はこっちへ



①半導体に太陽光が当たる。

②プラス極とマイナス極ができて電気の流れが発生する。



モジュールを設置した屋根

モジュールの大きさや形には数種類ある。変形のはシャープオリジナルで、屋根の面積を最大限に使って効率よく発電させるための形。いろいろな屋根の形に対応できるよう工夫してある。





# 土地の測量と面積の単位

江戸時代における面積の広さを表す最小の単位は歩で、一間×一間が一步です（なお、一間は、約一・八メートルに相当する長さです）。現在でもよく使われる言い方でいえば、一步一坪（約三・三平方メートル）となり、その上では一〇歩一畝、一〇畝一反、一〇反一町と繰り上がり、一万二三四五町六反七畝二九歩といった表記の方法が用いられました。

原則として、日本全国における全ての田・畑・屋敷は、こうした町反畝歩という単位によって把握されており、水田だけでなく、畑や屋敷地も一反あたりの米の生産性を示す石盛という数値を乗じることによって、その石高が確定されています（畑や屋敷地の場合は、仮に米の生産力に換算するということになります）。こうした面積や石高が、現在の税金に当たる年貢の賦課基準となっている訳で、各耕地の面積を登録した基本台帳（一般には検地帳と呼称されています）は、村内で大切に保管されていました。

なお、土地の区画が正方形や長方形であれば、縦×横という単純な計測方法になります。それ以外の形状の場合はこれを縦×横に換算することになり、担当者による裁量の余地が生じます。また、面積の広狭がそのまま年貢額の多少に直結するので、田畑を区画するあぜ道の幅を実際よりも広くとるなど、本当の面積よりも狭く登録されることが多かったようです。

れきし  
よもやま  
ばなし

1960年  
神奈川県  
横須賀市生まれ。  
横浜市歴史博物館  
学芸員



葛飾北斎の「地方測量之図」より絵の一部

## 挑戦！eco検定

環境問題に関する知識を試してみませんか？

答えはこのページの最下段にあります。

（2009年度 第6回環境社会検定試験問題より）

次の文章を読み、（ ）や説明文の内容に該当する最も適切な語句を選びましょう。

**問1** 現代に生きるすべての人々が共有し、未来の世代に引き継ぐべき文化財や自然環境を世界遺産といい、「文化遺産」「自然遺産」「複合遺産」に分類されている。日本の「世界自然遺産」は、屋久島、白神山地と2005年に登録された（ ）である。

A. 小笠原諸島 B. 知床 C. 阿蘇 D. 富士山

**問2** 2009年4月1日に施行された家電リサイクル法の改正では、対象家電は、ブラウン管式テレビ、液晶式テレビ、プラズマ式テレビ、エアコン、冷蔵・冷凍庫、洗濯機と（ ）となった。

A. 石油ファンヒーター B. 電気便座  
C. パーソナルコンピュータ D. 衣類乾燥機

**問3** 都市ガスや液化石油ガス（LPG）などから水素を取り出し、空気中の酸素と反応させて発電する装置で、同時に排熱を給湯にも利用できることから、家庭向けの普及も始まっている。

A. コージェネレーション B. 熱電素子  
C. 燃料電池 D. ヒートポンプ

## 牛乳パックから生まれた紙ひも

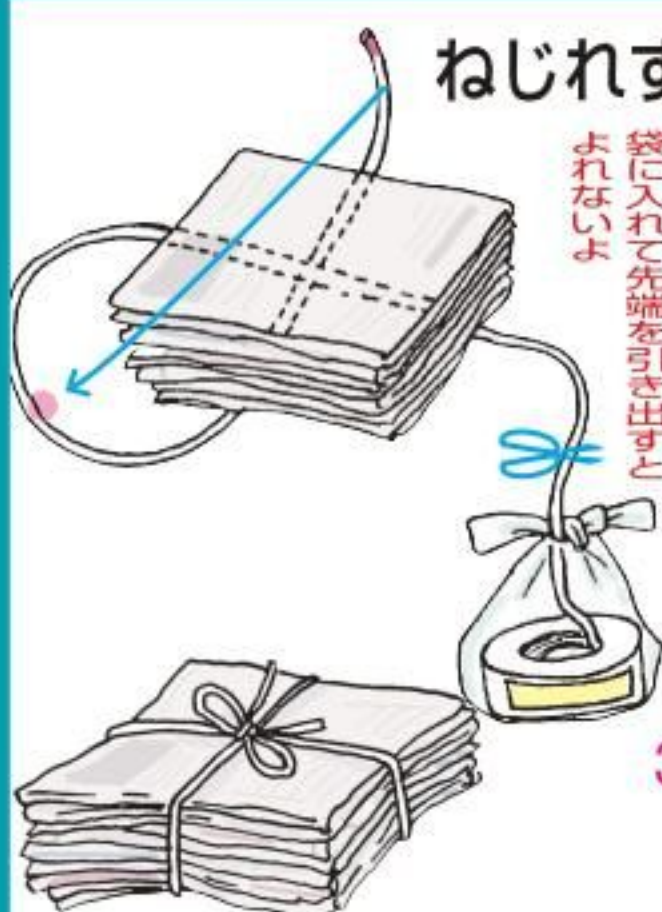


こむすび

# 小結くん

1巻90m 230円

### ねじれず使いやすいα結び



袋に入れて先端を引き出すと  
よれないよ

**1** 小結くんを袋から引きだし、α型に置く

**2** クロスした部分が中心になるように古紙をのせる

**3** 輪になっている部分を上にもってきて、ひもの先端を通す

**4** 適当な長さで切り、しっかり結ぶ

ご注文は…横浜市資源リサイクル事業協同組合  
電話045-444-2531/FAX045-444-2532



テルちゃんの  
明日天気になあれ  
佐藤輝

第16話



フェリス女学院大学・准教授、  
1971年生まれ、東京農工大学環境・  
資源学科卒業、農学博士

高速道路の料金が土日にはETC搭載車ならどこまで行っても1000円という制度についてですが、あれは、どうやら環境には「悪」のようです。年間で200万トンもの二酸化炭素の増加につながるだろうとの研究結果<sup>注1</sup>があります。日本全体の排出量の0.15%増に相当します。

また、国土交通省がよく「渋滞をなくすために高速道路が必要」と言い続けていますが、代表的な東京湾横断「アクアライン」建設による環境負荷を知ってしまおうと、とてもそのような詭弁は通用しないことがわかります。つまり、材料のセメントや鋼材を生産するだけでも140万トンもの二酸化炭素が排出されており、渋滞緩和による車の燃費向上の効果なんて吹き飛んでしまおうと指摘

# 「低炭素社会」も実現してほしい

されています<sup>注2</sup>。

景気対策も大切ですが、環境保全にとって良い政策をお願いしたいです。たとえば、電車やバスなどの公共交通機関は、一人を運ぶときの二酸化炭素の排出量がマイカーに比べてきわめて少ないだけでなく、市民の生活に不可欠なインフラなので、多くの先進諸国のように<sup>注3</sup>、もっと国・自治体からの支

援額を増やすべきでしょう。そうすれば、ずっと運賃が安くなり、交通網も拡充されます。民主党政権になって、高速道路の無料化が大きく取り上げられていますが、これについても目先の賛否にふりまわされるのではなく、経済的な手法のひとつとして、いわゆる炭素税をぜひ早く実現してほしいもの

注1) 財団法人運輸調査局発表、朝日新聞2009年10月3日  
注2) 瀬戸昌之著『環境学講義』岩波書店、105~106ページ、2002年  
注3) 水谷洋一編著『2010年 地球温暖化防止シナリオ』実教出版、82ページ、2000年  
注4) 経済協力開発機構が提唱する、公正な人間活動のためのルール

## 牛乳パック再生紙100%

## りくみのティッシュ

1箱200組(400枚)入り  
5箱1パック

ご注文は10パック 3,600円  
(神奈川県内送料&税込み)から。

・振込手数料別途

ご注文は…横浜市資源リサイクル事業協同組合  
電話045-444-2531/FAX045-444-2532

おしえて  
きかせて

# 「カラスと語ろう!」…… かしこくカラスと付き合うために

横浜市は、子どもたちに様々な角度から環境問題を伝えるために職員を派遣しています。11月20日、青葉区の嶺山小学校で、3・6年生(123名)がカラスを題材にしたちよっと珍しい授業を受けました。

講師は、環境創造局の職員で獣医でもある五十嵐隆さん。ふだんは公園やごみ集積場所等でのカラスに関する相談を受けています。その中で、カラスについては思い込みや誤解が多いことを知り、ぜひ子どもたちに正しい知識を伝えたいと今年からこの講座を始めました。

## カラスは悪い動物?

「カラスは頭が良く怖いと思う人、手を挙げて」と五十嵐さん。すると3年生のほとんどと、6年生数名の手が挙がりました。「ほー。じゃあカラスは悪い動物だから殺しても良いと思う人は?」。これには挙手ゼロ。「おや、優秀ですね。大人だと大勢います。ごみ置き場が荒らされる、人が襲われると思うからです。でも、本当はカラスってそんなに怖くていやな動物じゃないんですよ」

## クイズでもっとカラスを知ろう

続いてはクイズに答える形で、カラスの生態を勉強しました。

### Q 日本でよく見かけるカラスは?

A ハシブトカラスとハシボソカラスの2種類。今度カラスを見かけたら、

ハシブトカラスとハシボソカラスの見分け方



イラストを参考にどっちかなって観察してみよう。

### Q 食べ物はどう探す?

A 匂いでなく目で見て探します。ごみの出し方が悪いとごみを荒らしに来るから、ごみ袋にかけるネットはしっかり包み込むようにかけ、箱に入れる場合ははみ出さないように。

### Q カラスの家族は一夫多妻制?

それとも一夫一婦制?

A 一夫一婦制です。オスとメスで巣を作り、とても大事に子を育てます。3月から7月の子育てシーズン中、巣の近くに人が近づくと子どもを守るために親鳥が襲ってくる場合があります。

## なかなか終わらない質問タイム

イラストや写真満載の楽しい講座に、熱心にメモを取りながら聞き入る子どもたち。「何でも食べちゃうの?」「キラキラしたものや黄色は嫌いな?」「カラスはみんな黒いの?」質問がどんどん湧き出しました。

私は、カラスのことをたくさん知って、とてもおどろきました。これからは、カラスのことを知りたいです。それから、ハシブトカラスとハシボソカラスを見分けたいです。

(3年生の感想、抜粋)

## ごみをきちんと出して、カラスと人間が昔のような関係に

五十嵐さんの、締めくくりのお話。

「私は動物の命を助ける獣医の資格をもっているのに、カラスがごみを荒らすから捕まえてと電話があれば行って捕まえ、工作上、殺さなくてはなりません(原則として野生鳥獣は捕獲禁止ですが、有害鳥獣と認定された場合、許可を得て捕獲することができます)。その場合は殺処分となります。だから、ごみをきちんと出してください。カラスは大昔から身近な動物で、絵本や童話にもいっぱい出てくるでしょう。よく知らないまま怖がったり嫌ったりせずによく知って、昔のような関係にもどれたらいいと思います。もう一度聞きます。カラスが怖い人、いますか?」

この質問には誰も手を挙げず、静まり返った体育館。最後に先生から「今日の話を家の人に伝えよう」という宿題が出ました。



良い例

悪い例



隔月で掲載しています。

影山 摩子弥



1959年、静岡県に生まれる。  
早稲田大学商学部卒  
〈専攻〉経済システム論、経済原論  
〈現職〉横浜市立大学教授 横浜市立大学  
CSRセンター長 キャリアアカウンセラ―  
横浜グリーン購入ネットワーク会長

前回、「横浜信用金庫」が地域活性化のためにライブイベントを企画しているお話をしましたが、その続きです。  
かたいイメージの金融機関がライブイベントだなんて、素敵だと思いませんか？  
これほどのイベントを企画するとなると、企画力やマネジメント能力も必要です。でも、なんつったって、CSRのセンスが抜群です。  
このライブを企画しているのが、総合企画部の中島久さんです。中島さんは、CSRの本質をよくわかった上で取組んでるんですね。CSRは、会社の理念も大事ですが、いかにより成果を出すかは、現場で実践する社員にかかっています。CSRのカギは人なんです。

総合企画部の中島久さん



## こんな信用金庫って、あり？

その3

でも、「横浜信用金庫」の取組みって、これだけじゃないんです。地域のために、いろんなCSRに取組んでいます。  
地域情報誌「横浜ルネサンス」の発行もその1つです（写真）。「月刊リサイクルデザイン」もそうですが、情報化社会においては、地域の情報って、地域活性化のカギになるんです。  
さらに、「横浜信用金庫」は、この紙面でも紹介した「横浜型地域貢献企業認定」を取得した企業向けに、低利融資を打ち出しました。社会貢献の一環ではありますが、「横浜信用金庫」にもメリットがあるんです。融資の相手が、CSRをしっかりとやってるって認定を受けた企業です。貸し倒れのリスクが低いですよ。だから、低利融資ができるんです。  
「横浜信用金庫」、めっちゃめっちゃいけてると思いません。ほら、口座作りたくなっちゃったでしょ。ちなみに、「横浜信用金庫」は、「横浜型地域貢献企業認定」をとっています。当然ですよ。

地域情報誌「横浜ルネサンス」



使ったトイレトペーパーはリサイクルできません。  
だから、再生紙100%!



りくみのトペ



\* ご注文は1ケースから  
\* 県外への発送は送料別途 \* 振り込み手数料別途

1ケース(1袋6個入り8袋)

3,180円(送料込み)

ご注文は…横浜市資源リサイクル事業協同組合  
電話045-444-2531 / FAX045-444-2532

# 子育ての旨味

## 同世代の子ども達への思い

娘が小学校を卒業するとき、同級生の子ども達に話をする機会を持つことができました。中学校では娘は個別支援級に籍を移すことにしました。そのことをきき

んと同級生達に伝えたかったのと、娘がみんなといっしょに成長してこられたことを親としてとてもうれしく、そして感謝していることを伝えたかったのです。卒業式が近くなったら時間を下さい、と担任の先生にお願いすると、先生は卒業式前日の帰りの会に時間を下さいました。「卒業に向けて子ども達の気持ち盛り上がりつつある時がいいですから…」と、先生はクラスとしても最後で、子ども達にとっては小学校時代の最後の帰りの会というプライムタイムに私に時間を下さったのです。

絶対に泣かないで話そ

うと心に決めていたのに、子ども達の顔を見ながら話し出すと、涙が止まらなくなってしまう。小学校に入ったばかりのころは心配でたまらなかつたけれど、いつの間にか全く心配せずに学校へ娘を送り出せるようになったのは、みんながいてくれたからだということ、時には娘の存在がめんどくさかつたり大変だったりしたこと、もあつただろうけど、それでもいっしょにいたことが当たり前だったことが親としてとてもうれしく思ってきたこと、そして、これから娘をよろしくねと心を込めて話しました。12歳の子ども達はみんな真剣に聞いてくれました。もちろんいろいろな子がいます。あからさまに娘を避けたり、無視する子もたくさん見えてきました。さらに今やすっかり中学校の制服が板についた同級生達は、以前のように



娘に駆け寄ってくることもなくなってきました。障害のある子を苦手と思ふ気持ちや、思春期になつて今までのように娘に心を向けることができない気持ちもあつて当然。そんなことに落胆したり傷つくのではなく、成長過程にある子ども達のそういうすべの面を含めて、いずれは娘を託すことになる同世代の子ども達を私は信じていきたいと思ふいます。

先日のこと、中学校に登校していく娘の後姿を玄関からしばらく見送っていました。通りかかったある幼馴染が「ちーちゃん、(学校へ)行ったんですね」と私に声を掛けてくれました。その大人びた感じが、娘を心配している私に共感してくれたみたいで、なんだかとても心強かつたです。

### 吉田朋子

プロフィール

●横浜市在住。日本語講師。一男二女の母。ダウン症の長女がこの春中学入学。平成13年友人達と「マザーズジャケット」を立ち上げ、現在講演会や自助グループ活動をしている。平成19年メンバー達と障がい児の家族などがつづつた60編を編集し、「旨味～障害のある子と暮らすコクのある生活」(Sプランニング)を出版。



娘に駆け寄ってくることもなくなってきました。障害のある子を苦手と思ふ気持ちや、思春期になつて今までのように娘に心を向けることができない気持ちもあつて当然。そんなことに落胆したり傷つくのではなく、成長過程にある子ども達のそういうすべの面を含めて、いずれは娘を託すことになる同世代の子ども達を私は信じていきたいと思ふいます。

夏、月刊リサイクルデザイン編集室に矢上小学校(港北区)の山本佐知子先生から「子育ての旨味をいつも楽しみにしています。ぜひ著者の方のお話を子どもたちに」と電話がありました。そして12月、\*人権週間の集いに吉田さんは招かれ、マザーズジャケット(プロフィール参照)の仲間・河村哉子さんとふたりで全校の子どもたちに語りかけました。「どんなにがんばってもできないことがある、それが障害。でも、うれしい、楽しい、おいしい、悲しい、さびしい、そんな気持ちはみんなと一緒にです」と吉田さん。校長先生からは「人権週間の間だけではなくて今のお話にあつたことをいつも考えてください。そして、自分のまわりみんなを大事にすること、今すぐ行動しましょうね」というメッセージがありました。

## 愛読者の声から生まれました

このページの著者・吉田朋子さんが小学校の人権集會に

夏、月刊リサイクルデザイン編集室に矢上小学校(港北区)の山本佐知子先生から「子育ての旨味をいつも楽しみにしています。ぜひ著者の方のお話を子どもたちに」と電話がありました。そして12月、\*人権週間の集いに吉田さんは招かれ、マザーズジャケット(プロフィール参照)の仲間・河村哉子さんとふたりで全校の子どもたちに語りかけました。「どんなにがんばってもできないことがある、それが障害。でも、うれしい、楽しい、おいしい、悲しい、さびしい、そんな気持ちはみんなと一緒にです」と吉田さん。校長先生からは「人権週間の間だけではなくて今のお話にあつたことをいつも考えてください。そして、自分のまわりみんなを大事にすること、今すぐ行動しましょうね」というメッセージがありました。

\*国際連合で世界人権宣言が採択された12月10日を入権デーとし、日本では、その日を最終日とする一週間を入権週間とし、人権尊重のための啓発活動をしている。

# 表彰されました！

## みんなで続けたアルミ缶回収活動！

### 横浜市立西寺尾小学校



アルミ缶リサイクル協会では「アルミ缶学校回収の普及」「環境学習の支援」を目的として平成5年からアルミ缶回収優秀校の表彰を行っています。



平成21年度アルミ缶回収優秀校にはリサイクルデザインの\*学校等アルミ缶もったいないプロジェクトが推薦した神奈川県西寺尾小学校が選ばれました。11月17日に学校でアルミ缶回収の中心になっている「地球エコライフ委員会」へ表彰状が授与されました。



▲ 地域の病院へ車いすを贈呈



▲ 地球エコライフ委員会の子どもたち

身近にあるアルミ缶を集めて社会の役に立ちたい！ という気持ちから始まったアルミ缶回収の取り組みも来年は10年目になります。毎週水曜日の朝は、子どもたちや学校の近所の人々がアルミ缶をたくさん持ってきてきます。呼びかけなくても水曜日はアルミ缶回収の日とみんな分かっています。

学校の倉庫にアルミ缶がいっぱいになると、委員会のメンバー（26人）が地域の回収業者へリヤカーなどを使って直接運びます。多い時は週1回運ぶこともあるそうです。

「つぶしていない缶をつぶすのがちょっと大変」「運ぶときは重たいけど車いすに交換できる400キロに近づくのがうれしい」と委員会のメンバーたち。

2年程前から車いすに交換し始め、現在までに6台を地域の病院やケアプラザなどへ贈呈してきました。また委員会の活動が様々な場所で取り上げられたことで、活動の様子が伝わり、今年度は5年生の委員会参加希望者が増えました。

「地域の人々が喜ぶ顔がみたい」と週2回の地域清掃とあわせて地球エコライフ委員会の活動はこれからも続きます。



\*学校などの団体でアルミ缶を集める体験を通じて、リサイクルの仕組みを理解し、福祉への関心にも発展させることができるプロジェクト

## オリジナル再生品の詰合せ

りくみのティッシュ  
(200組・400枚)  
…1パック 5箱入り

×3

小結くん  
おためし巻  
…1巻 (30m)



大好評!

お手ごろ価格の  
**2,880円**・振込手数料別途  
(送料・消費税込み)

りくみのトレペ  
(130mシングル)  
…1パック 6ロール入り

×4

詰合せの箱サイズ 横460mm×縦460mm×高さ355mm

ご注文は…横浜市資源リサイクル事業協同組合 電話045-444-2531/FAX045-444-2532

# リサイクルデザイナー

行政等の入札などを扱う共同受注委員会委員長と  
鎌倉市での実践を横浜市に生かす集団回収委員会委員長にインタビュー。

## 田村和之 共同受注委員会委員長

**結婚！ 父の死！ 長男誕生！ 忘れられない26歳の決意**

南区浦舟町で生まれ育つ。家業は2代

目、といっても次兄も父の後を継いでいる。産業廃棄物、非鉄金属を扱う(有)田村商工取締役。妻と息子2人(23歳サラーイマン、20歳大学生)の4人家族。

1959年、5人兄弟の末っ子(姉1人兄3人)として誕生。当時は回収業もしていた親は家業に忙しく、かまってもらえなかった。「寂しがりで人に可愛

いがられる努力をした」という。大学を出るときまで、家業を継ごうとは思わなかった。子ども心に3k(きつい、汚い、危険)の職場は忙しいばかりで、社会的にも良く見られず「嫌だな」と思っていた。実家の人手不足に、見よう見まねのノウハウを生かして手伝い、独立する。この職業が社会的に認められるようにし

たいと考え組合に加入。

田村さん26歳、妻23歳の時結婚。その年(1985年)は忘れられない1年になる。結婚式の後しばらくして父が亡くなり、そのあとで長男が生まれた。「父親が亡くなったとき、近所では『子どもたちだけでは潰れてしまうだろう』と言っていた」という。「向うっ気が強いんで、なにくそ! とぶつかっていった」「父は人が良過ぎて、こんなやり方では何時までたっても楽にならないと思

っていたが、この頃親父に似てきた」と話します。まるで生れ変わりのように誕生した長男は、父親の名前を貰って名付けられた。

現在の経済状況に一番影響されて苦境にある業種だが、市民と直接接点のないところが悩みであり「ギャップがあります」と言いながら、**※1**「りくみビジョン2020」の会議に向かっていきました。

人には様々な力があります。ご自分に合ういくつかの「力」をご本人に選んでもらい順位をつけてもらいました。

### 自己評価

- 1 ▶ 負けず嫌い
- 実行力
- 行動力
- 努力
- 人に恵まれる力
- 忍耐力
- 努力
- 協調性
- 運
- 体力



長男と一緒に神輿を担ぐ

## 木村邦雄 集団回収委員会委員長

**先見！ 不屈！ 男気！ 酒好き！ 馬好き！**



鎌倉市資源回収協同組合10周年記念式典で挨拶する木村さん。

1950年生まれ。港南区の玄関別4世帯住宅に祖母、母、妻、妹とその子ども2人の7人で暮らしている。ひとり息子は独立し、女性に囲まれる家で中学2年になる甥が唯一の男どうし。

趣味は仕事と言うぐらい真面目人間の木村さんの「遊び」は、「お馬さん」と「お酒」。

夏場、仕事が早く終わると従業員や事務局員総勢20人ほどでマイクロバスを仕立て、1席を借り切って宴会しながらの競馬見物。「馬が一生懸命に走っているときの顔を見るのが好き」で行く。予想は競馬場についてから新聞を買って皆でワイワイとやる「あそこのモツ煮がうまいんだよな」。「組合で北海道に行ったときも、別行動で牧場に行って馬を見てきて、札幌の場外で買った馬券で旅費も飲み代もでたよ」と愉快な笑顔。

「酒」は若い頃は一晩にボトル2本を空けたという豪傑。「この頃はそんなに飲まない」と言うが、木村さんと22年の付き合いになる廣部厚子さん(鎌倉市資源回収協同組理事長)は、「お酒は今も大好きよ」と証言。

横浜市港南区に本社を、鎌倉市と隣接する栄区に営業所を置く日本開発(有)代表取締役。鎌倉市資源回収協同組合の前理事長、理事長時代に鎌倉市と話し合い、市民・回収業者・行政がそれぞれの役割を担う「資源集団回収」のシステムを確立した。当組合の組合員でもあり「他都市にできて横浜にできないわけではない」と横浜市と話し合いを続け「NPO法人横浜市集団回収推進部会」立ち上げに加わり「**※2**よこはま市民の回収」を推進してきました。

※1 昨年度各分野の専門家と次世代を担う若者の理事を中心に策定した、おおむね10年先の組合の姿を描いたビジョン。

※2 毎週1回、古紙と古布を回収する資源集団回収システム。

大河ドラマ「龍馬伝」に期待してます



Mr.Rの3Rパンザイ

プロフィール

1964年横浜生まれ。横浜市のリサイクルを世界的視野からとらえ、リサイクル現場と市民のかけはしの役割に奔走する。

# 何故なら！ 要するに！ 逆に言うと！

それ行け！  
りくみちゃん 作・勝野真美 [第60話]



家電品のいろんな機能をほとんど使いこなしていない。使用2年目のうちの洗濯機には「風乾燥」がついているけれど、未使用。機能のあることがもったいないのか、機能を使わないのがもったいないのかわからないけど、とにかくもったいない。

あなたが「もったいない」と感じることを120文字以内でお寄せください。宛先はINFORMATIONのページに。

リサイクルデザインでは、町内会や学校に向いてリサイクルや環境問題の話をしていただく出前講師の活動をおこなっている。ひと月に二、三度は市民の皆さまの前で話をさせていただく機会がある。最近、妙に気になって「何故なら」、「要するに」、「逆に言うと」の三つの言葉を使わないようにしている。この言葉はとても便利で油断すると口をついて出てしまうが、過去をいろいろ振り返ると、この三つの便利な言葉にはどうも気持ちが悪くもってこない気がしてならないのだ。

「何故なら」を使うときは、聞き手に《何故》が伝えきれていないときが多い。「えっ!? 何でそうなるの?」が聞き手の頭の中に思い浮かんでいないのに、「何故なら〇〇だからです」と威勢良く言ったところで、聞いているほうは「ふん...」で、「なるほど!」にはならない。

「何故なら」、「要するに」、「逆に言うと」の三つの言葉は便利が故に気軽に使ってしまったが...と気がついてしまったその日からその言葉にとっても敏感になった。気になり始めると、聞き手にとってはあまり気持ちの良い言葉ではないように思えてくる。思い立ったが吉日と一念発起しその日から使わないようにし、今では全くと言っていいほど使わなくなりましたが、あまり不自由は感じていない。これが私の話をする技術の向上につながったかどうかは定かではないが、話をする事が以前よりも楽しくなったのは確かだ。



# タケちゃんがみつけた「エコプロダクツ」

11品目

## ぶらっ たチン プ代わりの、



最近キッチングッズ売り場に行く機会が増え、「エコプロダクツで紹介できるいいグッズはないかな」とウロウロしていたら、気になるモノを見つけました。「ぶたチン」です。まず、ネーミングに惹かれてしまいました。

簡単に説明すると、電子レンジで「チン」するときにはラップの代わりに使うフタです。ラップに代わるものは他にもいろいろありますが、安くても使い勝手もいいので愛用しています。

使い方はお皿にカポッとかぶせるだけ。内側に円を描いた溝が3本あるので、いろいろな大きさのお皿に使えるスグレもの。すぐに食べない時のフタにもなります。少し小さいサイズもあるので、お茶わんのご飯を温める時は小さいほう、と使い分けもできます。

鼻の部分に穴が開いているので蒸気がそこから逃げて行き、ラップを使った時のように温めすぎてパンパンになり破れることもないし、はがす時の「あちち」ってこともありません。

使ったあとは、もちろん洗ってくり返し使えます。ラップをよく使うご家庭では、試しにひとつ使ってみるとラップ代やごみを減らすことができるのではないのでしょうか。

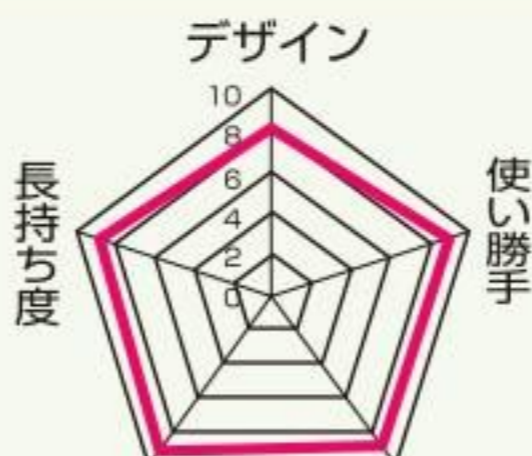
### タケちゃん・プロフィール

昭和37年5月30日「みんなごみゼロの日」に横浜で生まれる。気が済むまで調べてしまう少し変わったこだわりのO型。ただし、その選定眼はリサイクルデザイン随一。

### 当選者からのメッセージ (一部抜粋)

アイディアタワシが当選し嬉しかったです。早速二つ作り娘に一つやり、自分も使ってみたら茶しぶなどぬるま湯できれいになり驚きました。近所の人々にもあげて洗剤を使わずに省エネルギーに協力してもらいます。

(青葉区/山内さん)



ぶたチン・フードカバー (大)  
 カラー/ホワイト・ピンク 230×262×63mm  
 耐熱温度/120度 耐冷温度/-120度  
 税込価格/¥399 株式会社マーナ <http://shop.marna-inc.co.jp>

### リサイクルデザイン181号

#### アイディアタワシ当選者

神奈川県/羽根井様 磯子区/村崎様 戸塚区/本田様

**Ⓐ ぶたチンを2名様にプレゼント♪ (色はピンク、ホワイト)** 締め切りは1月24日(日) 到着分有効。当選者の発表は翌々月号にて。

**Ⓑ あなたがオススメするエコプロダクツを大募集! 随時受け付け中。**

《回答内容》**Ⓐ** ぶたチンについて思うこと、今月号の感想 (必須) **Ⓑ** 商品名、オススメの理由、発売元 (わかれば)

上記のⒶまたはⒷの回答とあなたのお名前、郵便番号、ご住所、年齢、性別、職業、電話番号、メールアドレス (あれば)、本誌入手場所・あるいは入手方法をお書きになり、右記のいずれかでご応募ください。

**Ⓐ**への応募は宛先に「RDプレゼント184」、  
**Ⓑ**への応募は「オススメエコプロ」と明記してください。

郵便/〒221-0054  
 横浜市神奈川区山内町13番地  
 横浜市資源リサイクル事業協同組合  
 ファックス/045-444-2532  
 Eメール/mail@recycledesign.or.jp  
 HPから/ [月刊リサイクルデザイン](#)

オススメエコプロ情報の当落について、個別にご回答いたしかねますことをご了承ください。

# INFORMATION

## リサイクルデザインはこんなこともしています

### ■最近の活動報告■

リサイクルや分別の仕組みについて知りたい、アルミ缶集めに取り組みたい、というたくさんのご要望にお応えするリサイクルデザインの事業あれこれ、詳細はホームページにあります。ご質問やお申し込みはリサイクルデザインまでどうぞ。

### リサイクルポート山ノ内見学会

(山内埠頭にある当組合施設の見学会、無料)

- |                           |                  |
|---------------------------|------------------|
| 11/4 資源循環局南事務所 (一般) (南区)  | 11/27 横浜市資源リサイクル |
| 11/18 県立相模原中等教育学校 (相模原市)  | 事業協同組合労働組合3      |
| 11/19 庄戸・資源とごみを考える会 (栄区)  | 11/30 資源循環局南事務所  |
| 11/20 横浜資源化協議会            | (一般) (南区)        |
| 11/24 下永谷地区消費生活推進委員 (港南区) |                  |
| 11/26 地域振興課 (神奈川区)        |                  |

### 出前講師

(リサイクルや3Rに関する講座、無料)

- 11/15 中部自治会「ごみの鉄人講座」(青葉区)
- 11/16 藤が丘小学校 (青葉区)
- 11/25 環境事業推進員 (泉区)
- 11/26 勝田小学校 (都筑区)
- 11/27 上新地区連合町内会(保土ヶ谷区)

### 資源物標準価格表 2009年12月現在日経12/3

品名	買入価格	業者の売値
	1キロ当たり	1キロ当たり
新聞	0円	7~7.5円
雑誌	0円	4~4.5円
段ボール	0円	6~6.5円
衣類くず	設定不能	0~1円
アルミ缶	* 0~5円	

★集団回収には「買入価格」を適用。  
\*スチール缶と選別済みの価格★500  
キロ以上集団回収する団体の適用価格  
です。取引条件により多少変化します。  
★事業所から発生したものは集団回収  
の対象になりません。事業所ごとに業  
者と直接ご相談ください。★段ボール  
は必ず束ねて出してください。

### 小結くんは ここでお願いします

- 横浜市鶴見区・神奈川区・保土ヶ谷区の区役所売店
- グリーンバザール(南区)●コミュニティストアすすきや(戸塚区)●御菓子処おきな堂(神奈川区)●武松商事(中区)●村松商店(鶴見区生麦)●ぶらむろーど杉田商店街事務所(磯子区)●バラエティたかはし屋(神奈川区)●どりーむ横浜二番館(西区)●ウッドハウス(保土ヶ谷区上星川)

### 月刊リサイクルデザインはここにあります

青葉区/うどん・カフェ WEショップあおばあざみ野南 きたじま牛乳店 旭区/WEショップ旭 泉区/JA横浜みなみ総合センター 神奈川区/WEショップかながわ大口店 WEショップかながわ六角橋店 プラザ栄光コッ  
トンハーバー店 ササキ美容室 金沢区/ジャスコ金沢シーサイド店 港南区/サガン港南台 港北区/篠原屋 マ  
ルエツ大倉山 カフェ社 WEショップこうほく 瀬谷区/神奈川銀行瀬谷支店 都筑区/クイズゲート港北NT  
鶴見区/東京ガス環境エネルギー館 ジャスコ駒岡店 匡生堂ひまわり整骨院 戸塚区/せんだんの木 トロワの森  
小川クリニック 中区/損保ジャパン横浜支店 神奈川県中小企業団体中央会 トヨタカレリア本牧店 エレーナ  
三日坊主 下前商店 一石屋酒店 西沢金物店 医療法人KMG小菅医院・横浜朱雀漢方医学センター 興昌 上  
州屋本牧店・山手店・上野町店 水谷硝子 西区/東急ハンズ横浜店 島田園茶舗 亜都理絵ささき HAIR SALON  
ワタナベ プラザ栄光みなとみらい店 愛知屋川村商店 三河屋酒店 保土ヶ谷区/マイカル天王町サティ店 横浜  
国立大学生協同組合大学会館店・工学部店 WEショップほどがや天王町店 市川書道教室 南区/グリーンバザ  
ール NPO法人教育支援協会 茅ヶ崎市/WEショップちがさき十間坂店 厚木市/エコロジーショップ晴れ屋  
大和市/リセールショップ遊民  
相鉄ローゼン各支店 ミツ境店・港南台店・大口店・二俣川店・緑園都市店・いずみ中央店・山手台店・白根店・モ  
ザイク港北店・六ツ川店・釜利谷店・左近山店・瀬谷店・いずみ野店・弥生台店・笹山店・東寺尾店・ひかりが丘店・  
希望が丘店・並木店・南まきが原店・ひなた山店・磯子店・オルト新子安店・十日市場店・上星川店・鶴ヶ峰店  
横浜信用金庫各支店 本店営業部・支店(本牧・野毛町・新本牧・市場・潮田・鶴見・末吉・生麦・馬場・駒岡・鶴  
見駅東口出張所・六角橋・反町・大口・横浜西口・藤棚・吉野町・弘明寺・上大岡・日野・上永谷・芹が谷・保土ヶ  
谷・西谷・鶴ヶ峰・三ツ境・根岸橋・栗木・金沢・六浦・福浦・富岡・大倉山・高田・新横浜・新羽・綱島・中山・  
十日市場・鴨居・青葉台・あざみ野・センター南・センター北・戸塚・戸塚東口・東戸塚・和泉・いずみ中央・瀬谷)

おたより募集中！編集室では皆さまからのおたよりを首を長くして待っています。氏名、連絡先を明記のうえ郵便、ファックス、Eメールで送ってください。

### 広報企画委員会から

私の好きな物の1つに世界遺産があります。遥か昔、人の手によって築かれた文化財や自然が生み出す景観など地球上には素晴らしい財産が存在しています。しかし今環境破壊などの影響で危機にさらされている世界遺産が数多くあります。それは、過度の開発による環境の悪化など多くは人間の行動が原因なのです。昔の人や自然が、長い年月をかけて作った物を現代人が壊してしまうなんておかしいですね。これから先も何とかして守ってあげたいですね。(N・S)

次号の特集は ●「徹底追跡第5弾 缶のリサイクル」です

### 月刊リサイクルデザイン No.184

発行所：横浜市資源リサイクル事業協同組合  
〒221-0054 横浜市神奈川区山内町13番地  
TEL 045-444-2531/FAX 045-444-2532  
Eメール/mail@recycledesign.or.jp  
発行日：2009年12月25日 発行人：高田哲二  
編集人：工藤健一  
広報企画委員会：山岡秀明・武松昭男・松澤嘉継  
杉山宜利・芦澤博志・宗村隆寛・栗原清剛・大内敦  
船崎健・湯上裕樹・藤本達也 事務局：長澤詩乃  
企画室：戸川孝則  
編集室：武松事業デザイン工房(株)  
制作：(企)エコ・アド 印刷：(株)大川印刷

お問い合わせ  
広告商品のご注文

横浜市資源リサイクル事業協同組合(通称リサイクルデザイン)  
TEL 045-444-2531/FAX 045-444-2532

●広告を随時募集しています  
お問い合わせは左記へ