

表紙を  
リサイクル!

月刊リサイクルデザイン

**RD**

横浜型地域貢献企業【最上位】認定取得

横浜市資源リサイクル事業協同組合が  
発行するフリーペーパーです

2010

**4**

No.187

contents

P8 ● 新連載  
環境問題、ドイツはどんな感じ?

P9 ● 新連載  
エコ ヨガ  
ECO YOGA

特集  
分別の勘違い・ギモンに迫る!  
2010年春版

こんにちは、けいたです。  
この春横浜に引越してきました。  
ボクの分別大丈夫かな?

サラダ油の  
容器は?



化粧品が  
入っていた  
びんは?



乾電池は?



透明なセロファン  
などの窓がついた  
封筒は?



RECYCLE  
Design

<http://www.recycledesign.or.jp>

合言葉は  
「もったいない」♪

# 分別の勘違い・ギモンに迫る!

資源物とごみの分け方と出し方について「これでいいと思っていたのに違っていた!」という経験や「ここがよく分からない」などのギモンを、本誌サポーターや読者モニターから寄せてもらいました。スッキリと解決しましょう。

## 古紙

**Q** 新聞の折り込みチラシと同じようなチラシがポストに入っています。これらはふつうの新聞・チラシと一緒に束ねていいですか?

**A** 新聞に折り込まれていたものは新聞と一緒に出してください。ポステイングされたチラシは、「その他の紙」として出してください。

**Q** ジュースが入っていた紙パックは、洗っても色が残ってしまいます。色の付いた部分は切り取ってから紙パックに出すのですか?



**A** 色は残っていても大丈夫です。で、サッと洗って切り開いて乾燥させて、紙パックとして出してください。

**Q** インキや絵の具、墨汁が付いた紙や、接着剤で別の紙を貼った紙をそのまま古紙として出して良いですか?



**A** インキや絵の具、墨汁が付いた紙は、古紙に出してください。ただし、汚れや接着剤が付着した場合は、取り除いてからそれぞれの古紙として出し、取り除けない場合は、燃やすごみに出してください。

**Q** 会社(横浜市内)勤めの友人が「茶封筒は段ボールと一緒に出す」と言っていました。家庭では茶封筒はその他の紙なのに、会社と家庭では違うのですか?

**A** 一般家庭から出すごみを家庭系ごみといい、会社等の事業所が処理料を払う事業系ごみとは、分別の方法が異なります。茶封筒も、事業系と家庭系で異なる例のひとつです。

**Q** 透明なセロファンなどの窓がついた封筒は、窓の部分をはがしてからその他の紙に出すのですか?



**A** できるだけ窓の部分をはがしてその他の紙に出してください。



けいた君の近所に住む「分別達人」のお姉さん

**Q** 新聞販売店がくれる古新聞袋に、私はその他の紙を入れ、表に「その他の紙」と書いて出しています。この方法でいいですか?

**A** 古新聞袋の使い方として、とても良い工夫をされています。ぜひ、知り合いの方々におしえてあげてください。

**Q** ダイレクトメールやポストに入るチラシ、使用済みノート、手帳、メモ用紙、紙箱、包装紙、これらをすべてその他の紙としてまとめますが、こんなにいるような紙を一緒にしていいのかと時々悩みます。



**A** 正しい分別です。皮などの手帳の表紙や、手で破れないような堅い紙（百科事典の表紙やバインダーなど）は古紙でなく燃やすごみとしてください。

**Q** そうめんが入っていた箱は古紙ですよ。その他の紙にしていい？

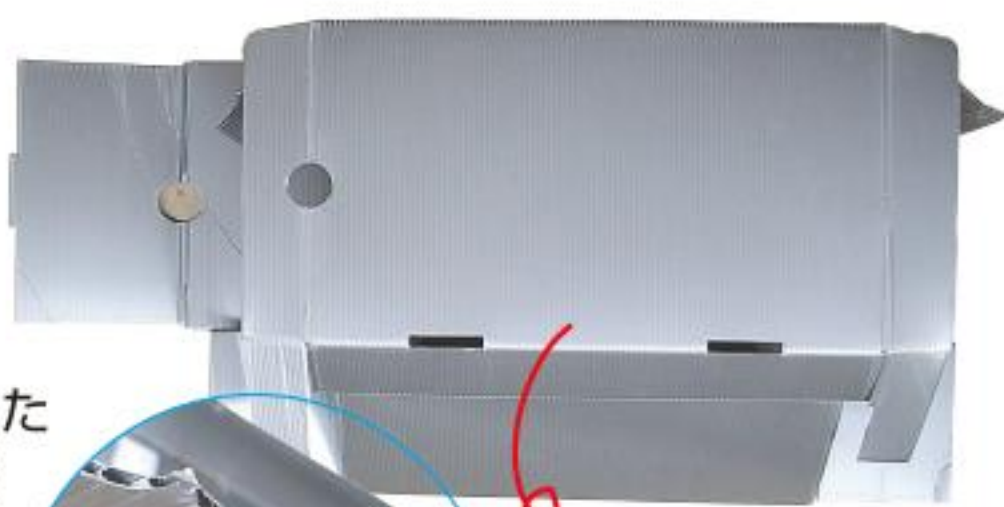
**A** 紙製ならその他の紙で良いですが、**木製やプラスチック製の場合もある**ので、表示されているマークで確かめましょう。

**Q** 宛名など個人情報に記載された封筒などは、燃やすごみに出していい？

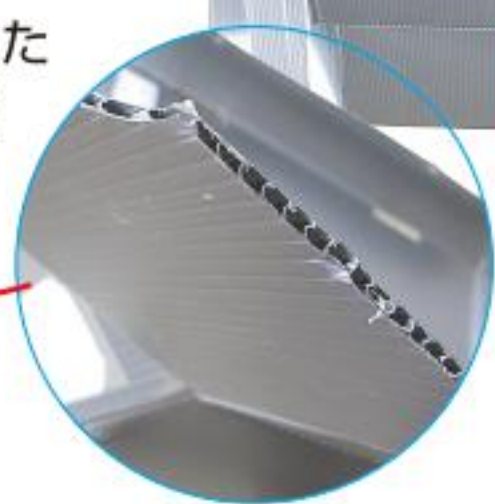
**A** シュレッダーにかける、見せたくない部分を塗りつぶしたり切り取ったりする、などの処理をしてからその他の紙に出してください。

**Q** スニーカーが入っていたプラスチックの「段ボール」みたいな箱は、断面が波形ですが紙の「段ボール」と一緒にしてはダメですか？

**A** ダメです。それはプラスチック製容器包装です。



拡大した断面図



見たところ段ボールのようでも紙ではなくプラスチック！

## 古布

**Q** 洗たく済みならウエス（工業用ぞうきん）にできるのでポロでも出せるそうですが、その場合、ボタンやファスナーは取り除いてもいいですか？



**A** ボタン、ファスナー等は取り外さないでください。ボタンやファスナーを外すと、用途を狭めてしまいます。集めた衣類を最大限に活用するため、手を加えずそのまま出してください。



**Q** 布なら何でも良いと思っているのか、使い込んだぞうきんまで出す人がいるけどいいの？



**A** 古布として出せるのは、衣類としてリユースできるものと、ウエス（工業用ぞうきん）などにリサイクルできる布です。柔らかくなつた綿のシーツやタオルはとても良いウエスになります。一方、汚れた布や湿った布は使い道がないだけでなく、**混入するとカビなどが発生し他の適正な古布まで傷めるので、絶対に出さないでください。**

# 缶・びん・ペットボトル

**Q** 化粧品が入っていたびんは、缶・びん・ペットボトルにしてはダメ？



**A** 缶・びん・ペットボトルにあたるのは、食べ物や飲み物が入っていたものに限ります。**化粧品や薬品**（シンナーなど）が入っていたびんは燃えないごみです。

**Q** 鍋焼きうどんが入っていたアルミの容器を、アルミ缶と一緒に出していいですか？

**A** 鍋焼きうどんのアルミ容器は、燃やすごみです。缶・びん・ペットボトルの「缶」は、飲み物や食べ物（クッキーなど）が入っていたアルミ製とスチール製の「缶」を指します。

**Q** ジェムなどのびんに金属製のフタが付いているの、ありませんね。あれは何に分別するの？

**A** 金属製のフタは、小さな金属類です。缶・びん・ペットボトルの日に別袋に入れて出してください。

**Q** 調味料の入っていたペットボトルやびんの注ぎ口についているキャップを取り外しにくい場合は、付けたままで出せる？

**A** 無理に外さなくても良いです。

**Q** スプレー缶の空き缶は、缶・びん・ペットボトルですよ。

**A** たいへんな間違いです、スプレー缶は別モノです。缶に混ぜると爆発事故などを招く場合があるので、絶対に**スプレー缶だけ別にして燃やすごみの収集日**に出してください。



**Q** プラスチックのファイルにはプラマークがないので、燃やすごみでいいですか？

**A** プラスチックのファイルは、それ自体が商品であり「容器包装」ではないので、プラマークはありません。廃棄する場合は**燃やすごみ**になります。

これらはプラスチック製品だから燃やすごみです。(一例)



**Q** ダイレクトメールのビニール袋にプラマークが付いていました。プラスチック製容器包装に分別していいのですか？

**A** プラスチック製容器包装として出しても問題ありません。

# プラスチック製容器包装



このマークがあるものがプラスチック製容器包装です。

**Q** 卓球の球を燃やすごみの袋に入れて出そうとしたら、マンシヨンの管理人さんから「それはプラスチック製容器包装」と注意された。ホント？

**A** 卓球の球はそれ自体が製品なので、**プラスチック製容器包装ではありません**。燃やすごみで良いです。

**Q** 古くなって使わない洗剤の入ったプラスチック製容器は、そのままプラスチック製容器包装として出していいですか？ 流しに捨てる時排水を汚すので、流したくありません。

**A** 中身の洗剤は、ボロ布などにみ込ませて燃やすごみとして出してください。プラスチック製容器包装は中身を使い切ってから出してください。

**Q** 納豆の容器の中の、納豆にのせてある薄いフィルムも洗って出すの？

**A** できるだけ残り水などで軽くすすいで出してください。

**Q** サラダ油の容器は、サツとすすぐだけではきれいになりません。それでもプラスチック製容器包装にしていますか？燃やすごみにしたほうがいい？



**A** 「プラマーク」がついているサラダ油の容器は洗わずに最後まで使い切るだけで大丈夫。プラスチック製容器包装として出してください。

## 燃やすごみ

**Q** 灯油のポリタンクが壊れてしまったのですが、燃やすごみ？それともプラスチック製容器包装？

**A** ポリタンクは容器ですが、容器包装ではなくプラスチック製品なので、**中身を完全に押し切ってから燃やすごみ**に出してください。

**Q** プラスチックでできた子どものおもちゃは、プラですか？それとも燃やすごみ？

**A** おもちゃはそれ自体が商品で、容器包装ではありません。プラスチックできている燃やすごみです。

**Q** プランターの土が不用になりました。どうやって捨てたらいいですか？

**A** できるだけ再利用をおすすめしますが、どうしても捨てなくてはならない場合はビニール袋に入れ、燃やさないごみとして出してください。

## 粗大ごみ

**Q** フライパンは30センチ以上だと粗大ごみと聞きましたが、取手の長さを含むのですか？

**A** 取手は含まず、金属の**最も長い部分の長さ**を計ってください。30センチ以下なら小さな金属類です。

**Q** ふとんでも、45リットルのごみ袋にギュッと押し込むことができれば燃やすごみに出せると聞きましたが、本当？



**A** 大人用のごみ袋は粗大ごみです。子ども用の小さなふとんは、45リットルのごみ袋に入るようであれば、燃やすごみです。

## 乾電池

**Q** カン電池は缶・びん・ペットボトルと一緒に出していい？

**A** ヒヤー、とても危険な勘違いですね。乾電池は缶ではありません。乾電池だけ別にして、燃やすごみの日に出してください。



**Q** ボタン型電池や充電式の電池も、電池だから乾電池と一緒に出していい？

**A** ボタン型や充電式の電池は法律で事業者が回収することになっています。また、乾電池と異なる方法でリサイクルするので、横浜市では回収していません。使用後は販売店または回収協力店へ（回収協力店が分からない場合は各区の資源循環局事務所にお尋ねください）。



れきし  
よもやま  
ばなし

1960年  
神奈川県  
横須賀市生まれ。  
横浜市歴史博物館  
学芸員

# 年を祭り替えること

幕末から明治初期の中山道馬籠宿を舞台とする小説「夜明け前」は、近代の文豪・島崎藤村の代表作として知られていますが、執筆にあたり、藤村は同宿に伝わる古文書を丹念に調べており、そこに描かれている宿場や村落に関する叙述は、当時の雰囲気・風俗をよく伝えていっているといわれています。

「夜明け前」によれば、横浜開港の直前にあたる安政二年（一八五一）の二月頃、馬籠宿周辺ではこの年の三月には不吉なことが起きるとい噂がたちます。宿場の役人たちが相談した結果、三月の節句の日を期して「年を祭り替える」こととなりました。

「年を祭り替える」とは、小説の文中に「時ならぬ年越しの仕度で、暮のよな餅搗ぎの音が聞こえて来る。松を立てた家もちらほら見える」とあるように、もう一度正月を迎え直すこと、いいかえれば、一年を初めからやり直し、時間をリセットするということになります。時間の一つの節目に当たる三月三日の節句の日を、新年の元日に見立てることににより、それまでのあまり良くない時間の流れを断ち切り、新しく縁起の良い年を迎えようとするものなのでしょう。

こうした事柄は、全国各地の村々で行われていたようです。



## 挑戦！eco検定

環境問題に関する知識を試してみませんか？  
答えはこのページの最下段にあります。  
(2009年度 第6回環境社会検定試験問題より)

次の文章を読み、( ) や説明文の内容に該当する最も適切な語句を選びましょう。

**問1** 江戸時代の近江商人（現在の滋賀県出身の商人）の経営理念に「三方よし」という表現がある。これは、「売り手よし、買い手よし、( ) よし」の三方で、当事者の売り手、買い手だけでなく、取り引きによって周囲や地域の人々も幸せになるべきだとの理念で、現代のCSRの思想とおなじくしている。

- A. 世間 B. 作り手 C. 貸し手

**問2** 企業にとっての( )とは、株主、従業員、顧客、コミュニティなど、企業および企業の活動に何らかの影響を与えたり、影響を受けたりする主体をいう。

- A. サプライチェーン B. プロシューマー  
C. ステークホルダー D. グリーンネットワーク

10パック (50箱) は、  
家庭用としては  
ちょっと多いかも…  
町内会やご近所のお友だちとの共同購入をおすすめします。

りくみのティッシュ

1箱200組(400枚)入り 5箱1パック

ご注文は10パック 3,600円  
(神奈川県内送料&税込み)から。  
・振込手数料別途

ご注文は…横浜市資源リサイクル事業協同組合  
電話045-444-2531/FAX045-444-2532

「おしえてきかせて」が、生まれかわりました。小学生のみなさんへおとどけするページです。

## さんすう 低学年

小学3年生のRくんは3人きょうだい。みんな牛乳が大すきだから、大きな紙パック（1リットル）入りの牛乳を毎日1本のんでしまいます。

おなじクラスのDくんはひとりっ子。牛乳を飲む量は3日で紙パック1本分です。

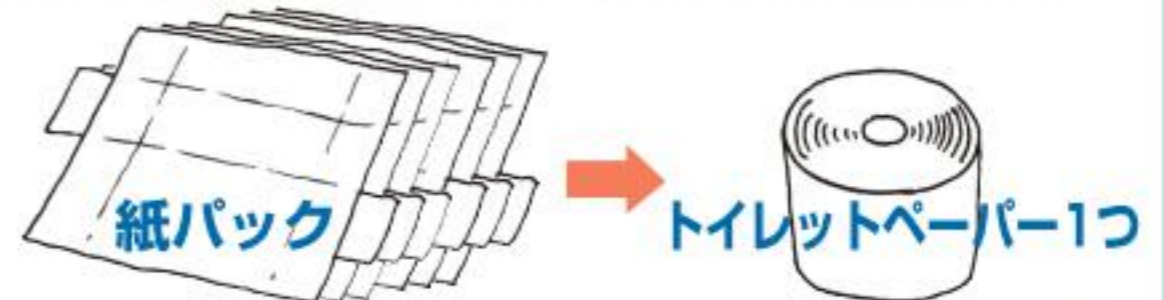


### もんだい 1

1ヵ月を30日とすると、Rくんの家では何枚の紙パックが出ますか？ Dくんの家ではどうですか？

**こたえ** Rくんの家では30枚。Dくんの家では10枚。

みなさんが古紙回収の日に出してくれる紙パック、それは何にリサイクルされるか知っていますか？ いろいろなものになりますが、そのひとつにトイレットペーパーがあります。トイレットペーパー1つは、だいたい紙パック6枚あれば作ることができます。



### もんだい 2

Rくんの家から1ヵ月に出る紙パックで、トイレットペーパーはいくつ作れますか？ Dくんの家から出る紙パックではいくつ作れて、あまる紙パックは何枚ですか？

**こたえ**

Rくんの家の紙パックからは5つ作れる。Dくんの家の紙パックからは1つ作れて4枚あまる。

## 算数 高学年 10トンって、どのくらいの量なのかな？

家庭から「燃やすごみ」として出されたものの中には、資源としてリサイクルできるものが少し混ざっています。平成20年度の1年間で、その量は10万トン近くありました。

みなさんは、それがどれくらいスゴイ量なのか想像できますか？ 新コーナー「キッズページ」1時間目・算数の時間では、算数の問題を解きながら「10万トン」の量を想像してみましよう。

### まず、確認！

10トントラック1台に「リサイクルできるもの」を10トン積むと、10万トンすべてを積むには1万台必要です。

10トントラックの大きさは、一般的なもので幅約2.5メートル、長さ約12メートルあります。このトラックを1台駐車するには30平方メートルの面積が必要です。(2.5m×12m=30m<sup>2</sup>)



写真出典 <http://www.nagano-transport.co.jp/syaryo-shokai/10Ton.htm>

### 問題 1

横浜スタジアムのグラウンドの面積は約1万5,000平方メートルです。ここに10トントラックは何台駐車できますか？



### 問題 2

1万台のトラックを駐車するには、横浜スタジアムがいくつ必要ですか？

リサイクルできるのにうっかり燃やすごみにしているのが10万トンというのは、ものすごく多い量なのですね。それを毎年少しずつでも減らせるように、気をつけていきましょう。

答え 問題1/15,000÷30=500 500台 問題2/10,000÷500=20 20個

## 2009年度 環境絵日記展

デリザイナル  
デザイン大賞

徳野地洋さん (旭区・本宿小4年)

題名 ぼくが出会ったエコタウン

リサイクルデザインでは、地域貢献と3R(リデュース・リユース・リサイクル)のPRのため、平成7年から毎年秋にリサイクルデザインフォーラムを開催しています。平成12年からは夏休みを利用して市内の小学生に環境やリサイクルをテーマにした「環境絵日記」をかいていただき、優秀特別賞受賞者を同フォーラムで表彰しています。今月から毎月、2009年度の受賞作品を紹介していきます。

\*環境絵日記……絵と文章の組み合わせで、子どもたちが環境問題やリサイクルに対して考えていることを、自由に表現する絵日記です(リサイクルデザインの登録商標)。



8月22日(土) 天気 晴れ

ぼくはエコタウンについて考えていた時、テレビの中で「あっそのままエコタウンだ」という町に出会った。その町は岐阜県の郡上八幡という町で、その町特有の水利用システム(水舟)がありました。山水を引きこんで最初の水そうが飲み水や食べ物を洗うのに使い、次の水そうはよごれた食器を洗いそこで出た食べ物の残りはそのまま下の池に流れて魚のエサになり水は自然にきれいになって川に流れこむというシステムです。

ぼくはお父さんをお願いして夏休みに連れて行ってもらうことにしました。郡上八幡に着いた時、たくさんのトンボたちがむかえてくれました。町のあちこちこちらに用水が流れ、水舟や共同井戸が見られ魚がおよぐ川には洗たく場もありました。町は想像していた以上にすてきな町でした。でもすてきなのは町だけではなく住む人たちもでした。とても親切で困っているとさりげなく声をかけてくれるのです。

この美しい町を守るためにきびしいルールや住む人々の協力が必要なのだを教えてもらいました。ぼくがもし水舟で洗い物したら自分の下の水そうに人がいれば当然なるべく水をよごさないように気をつけます。でも、きつこの町の人は水をとおしてつくられたきずがあるからその場に人がいなくても他の人を思いやることのできるにちがいありません。こういうきずや自然や人への思いやりの心を育てていけば、郡上八幡のように水の町でなくてもどの町でもエコタウンになるのではないかと思います。遠くてもつかれたけれど連れて行ってもらうよかったです。

注/学年は当時

## オリジナル再生品の詰合せ

りくみのティッシュ  
(200組・400枚)  
…1パック 5箱入り

3パック

小結くん  
おためし巻  
…1巻 (30m)

お手ごろ価格の  
**2,880円** ・振込手数料別途  
(送料・消費税込み)

りくみのトレペ  
(130mシングル)  
…1パック 6ロール入り

4パック

大好評!

詰合せの箱サイズ 横460mm×縦460mm×高さ355mm

ご注文は…横浜市資源リサイクル事業協同組合 電話045-444-2531/FAX045-444-2532

## 環境問題、ドイツはどんな感じ？

隔月新連載



高雄綾子

●著者プロフィール

日本大学ドイツ文学科卒業後、東京大学大学院教育学研究科にて環境教育を学ぶ。2008年度よりフェリス学院大学国際交流学部専任講師。専門は環境教育、ドイツのESD。ESDとは、一人ひとりが世界の人々や将来世代、また環境との関係性の中で生きていくことを認識し、行動を変革するための教育です。

今回からドイツの環境事情についてお伝えする、フェリス学院大学の高雄です。ドイツ生活で出会ったこととしたいできごとを、エコ体験的な目線でお届けします。よろしくお申し込み申し上げます。

# 市民がつくるまちの緑 クラインガルテン ①



生活の中で感じる緑が豊かだと、環境が保たれていることを実感できますよね。ドイツのまちには、あちこちにきれいな生け垣で整備された「クラインガルテン(Kleingarten) (小さな庭)」と呼ばれる市民農園があります。野菜だけでなく花や木も多く、奥にはかわいらしい木製の小屋(Raube, ラウベ)も発見。しゃがむとお隣の区画の人とおしりがぶつかりあって「ごめんなさい」となってしまう日本型の市民農園しか知らないとびっくりしてしまいます。

見てみると、利用者の大半は平日も来ているので、ご近所の人たちですね。野菜よりもレクリエーション目的が大きいようで、家族や親戚、友人などが加わって、作業しながら楽しそうにおしゃべり。ラウベには電気も引かれて冷蔵庫や簡易キッチンもあるので、取れたて野菜のサラダなどバリエーション豊かな食事ができます。子どもとお年寄り、ドイツ人と外国人などの交流も見られます。

こんな自由な使い方をしているながらもきれいに整備されているのは、細かい決まり事があるから。野菜と芝生、果物などの樹、それぞれの量は三分の一ずつで、それ以上でもそれ以下でもダメ。平均300㎡の敷地の三分の一以上を敷石やコンクリートで覆ってもダメ。ラウベは24㎡以下で宿泊・生活はダメ。一般市民への公開も必要で、園路やクラブハウスもきれいに整えなくてはダメ・・・等々・・・。

全国に15,200カ所、利用者は102万人にのぼるクラインガルテン。こんなたくさんの人たちが、どうやって細かい決まり事を守って運営できるのか。今回はもうすこし詳しく見てみましょう。

写真出典：ドイツクラインガルテン協会HP

使ったトイレトペーパーはリサイクルできません。

だから、  
再生紙100%!



りくみのトレペ

\*ご注文は1ケースから  
\*県外への発送は送料別途 \*振り込み手数料別途

1ケース(1袋6個入り8袋)

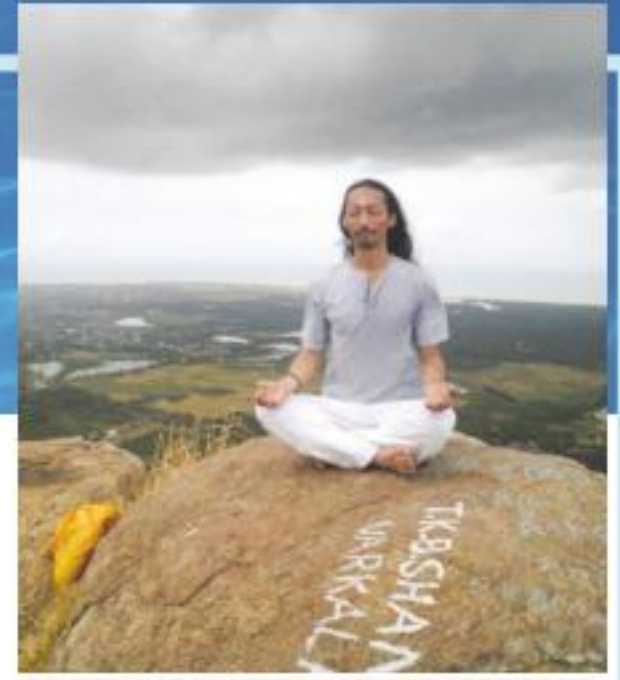
3,180円(送料込み)

ご注文は…横浜市資源リサイクル事業協同組合  
電話045-444-2531/FAX045-444-2532



エコ ヨガ  
**ECO YOGA** -1-

昨今、いろいろなところでヨガという言葉が聞きますよね。ヨガには様々なスタイルや流派がありますが、そもそもは身体を鍛え、食事を制限し、行いを正していくと精神が良くなるということです。スクールやスタジオに通ってじっくりとヨガにふれるのは素晴らしいことですが、まずは気軽に体験してください。きっとヨガが好きになると思いますよ。



リサイクルデザインの読者の皆さま、初めまして、PINOです。今回から隔月で新コーナー「ECO YOGA」を担当します。家にあるいろいろな物を使って簡単にできるヨガで、一緒に、心と体をリフレッシュしましょう。

講師紹介

PINO/インドに渡り、インド政府公認全米アライアンス協会シヴァナンダヨガライセンスを取得。YOGAの他にもDANCE業界でも世界を舞台に活動中。

●今回のポーズ **椅子を使ったねじりのポーズ**

肉体的・精神的疲労を感じる時、リフレッシュしたい時に簡単にできるポーズです。

**【効能】** 肝臓、腎臓を刺激する。消化能力を高める。生理痛、疲労、座骨神経痛、腰痛を和らげる。喘息、不妊症の予防。



①イスに深く座り、息を鼻からゆっくり吸って鼻からゆっくり吐く腹式呼吸で5、6回深呼吸。

Point

息を吸う時にお腹に膨らみを、吐く時に凹みを意識しながら。



②左足を上にして足を軽く組みます。息を深く吐き切ったら、吸いながら体を左にねじっていき、左手で背もたれの中央をつかみ、右手で右ひざをつかんで手を固定。必ず背筋を伸ばすことを意識し姿勢を正し、目線は左肩の奥を見つめて、整ったらゆっくりさっきの腹式呼吸で、吸うタイミングで少しずつねじっていく。

Point

目線が大事。しっかり左肩の奥を凝視しましょう。



③同じ手順で右側も。最初は各方向30秒くらい！無理しないことが大事なので、心地良いレベルで左右交代しましょう。

次回は【枕、座布団、バスタオルを使ったポーズ】です。お楽しみに！

小結くん



1巻90m 230円

牛乳パックから生まれた紙ひもだから

束ねたまま丸ごと  
リサイクルできる!

ご注文は…横浜市資源リサイクル事業協同組合  
 電話045-444-2531 / FAX045-444-2532



※アルミ缶回収については、インフォメーションページをご覧ください。



缶をつぶすのが  
たいへんだったよ



地域の人たちが  
協力してくれたね

たくさん集ると  
すっごく  
重いんだよ

前から続くこの活動、地域と学校を結ぶかけはしにもなっているようです。

25名)に、校長室で感謝状をおくりました。5年ほど

「学校等アルミ缶もつたいないプロジェクト」は、使用済みのアルミ缶の代価を車イスなどに交換する子どもたちの取り組みを、リサイクルデザインがサポートする活動です。何年にもわたって熱心にアルミ缶を集めている学校のなかから、特にたくさんアルミ缶を集めた学校を選び、表彰しています。今年度の受賞者は、1年間で560kg集めた鶴見区の東台小学校。3月9日の昼休み、全校のリーダーとなってがんばってきた「ふれあいピース委員会」(5、6年生

## アルミ缶を1年で 560キロ集めた 東台小学校に感謝状



84.1MHz



FMサルース

## タケちゃん、 FMサルースに登場

このたび、本誌連載の「タケちゃんがみつけたエコプロダクツ」が横浜市青葉区エリアを中心とした情報を発信している地域ラジオ局「FMサルース」で紹介されることになりました。初回の2月16日には185号に掲載したマイボトル「KOR ONE」についてお話ししました。月刊リサイクルデザインは文字と写真で伝える情報誌ですが、ラジオはまさしく声だけ、しかも生放送一発勝負。そんな訳で、タケちゃん、ボキャブラリーを豊富にすべく研鑽けんさんの日々です。

コーナータイトルは「<sup>イ</sup>eモノ<sup>イ</sup>eライフ」。パーソナリティは高橋陽子さん。毎月第3火曜日の14時20分頃、周波数は84・1MHzです。詳細は、FMサルースHPでご確認ください。タケちゃんと陽子さんの軽快なりサイクル談義をお聞きあれ!!

▲ガラス張りのスタジオ。高橋さんと向き合っているタケちゃんは、恥ずかしがり屋なのでちょっと失礼。

……で、<sup>こい</sup>語彙力強化中です

# リサイクルデザイナー

リサイクルデザイナーとは横浜市資源リサイクル事業協同組合の組合員の呼称です。

## 山田好徳 古紙副委員長

### 「何でもやってみよう!!」 団塊世代の痛快青春物語

昭和22(1947)年生まれ、東京板橋で育つ。姉と妹がいる長男。高校卒業後建設会社に勤務するが、22歳で体を壊し会社を辞め、24歳で古紙回収を始める。時はオイルショックで古紙が暴騰し、集めればお金になった。しかし1年足らずで市場に紙がダブつき始め売れなくなったが、大学新卒の給料が4万円ほどの当方で400万円ほど儲かったという。25歳、回収業を辞め、知り合いがいた四国の松山に行き、「めざし」を仕事にしようと宇和島でイワシ漁の船一艘分の魚を買い上げた。船の中のイワシ以外の魚は周りの人に売ってもらい、イワシを干した「めざし」は学校生協や会社の売店に売り歩き「ついでで全国学校生協に出したら売れて売れて凄かった(笑い)」2、3年は良かったがその後200カイリ問題で全く魚が獲れなくなった。すでに受けていた注文のため九州に買付に行ったが、素人なのでボラれ、品質の劣るものを掴まされいっぺんにダメになった。



27、8歳では「牛」。松山市の牧畜業の会長さんの紹介で、40代半ばの夫婦2人で100頭の牛を飼っていた牧場に行った。「まずは朝3時からフン掻き、5時から搾乳、9時に終わり、昼過ぎに戻って夕方掃除する。数がすくくてタマゲター!」1年ぐらいで辞めたかったがあとにされてしまった。牛の出産にも立ち会い、生まれた牛をもらった。

30歳、今度は「うどん屋」に行ったが30歳の人を雇ってくれない。粘って入ったけど、こちらが目上なのでなかなか教えてくれなかった。「本当はうどん屋をやりたいかった」がお金がなく、横浜でトラック1台で段ボール回収業を始め、その後問屋もやるようになる。

32歳で結婚、子ども3人(二女、一男)に恵まれ、現在は(株)山愛代表取締役社長、長男は仕事を手伝っている。インタビューをした社長室は、さまざまな絵画や焼き物、仏像などに囲まれた「豊かな趣味人」の部屋。父方の祖父は富士の裾野で30頭程の牛を飼う牧場を2、3年前までやっていたという。それって松山でもらった子牛からなのだろうか?

### 自己評価

力が自分の選んだ順位をいただきました。色々なご本人の順位をいただきます。いろいろなご本人の順位をいただきます。

- ▶ ひらめき
- ▶ 努力
- ▶ 運
- ▶ 負けず嫌い
- ▶ 忍耐力

## 大内敦 ジュニア部会長 (フォーラム担当)

### 出会ったのは「天職」、無の境地で回収し、心ゆくまで車の整備

08、09年リサイクルデザイナーフォーラム実行委員長の内内さんは、現在(有)坂庭資源開発横須賀事業所所長。福島県二本松の兼業農家の姉、弟に挟まれた長男として昭和52(1977)年に生まれる。小さい頃から一人でコツコツモノをいじって解体するのが好きで「トラクターの運転手や機械屋にもあこがれ、小学校の卒業文集には将来バスの運転手になりたいと書いたほど」と言う。18歳で関東学院大に入学し競技カヌー部に入る。

競技カヌーの腕前は高校でインターハイ3位になり、大学でもインター2位、と奨学生の権利を獲得。「どうしても1位が取れなくて気がついたら大学に長くいることに」。4年間で福島に帰るといふ親との約束が、カヌーがきっかけ(?)で今の仕事に就くことに。カヌーの練習場所と坂庭資源開発の事業所が近く、「その頃、カヌーの練習をしていると、トラックが来て『忙しいから何人か来て!』と先輩達をバイト先に運んで行く。それが坂庭さんでした」顧問の先生も坂庭さんでのバイトは公認とのこと。「一番最初にこの仕事をしたときは(きつくて)自分にはムリだと思った」と言います。



24歳の時に正式に社員になり、今は仕事が楽しくてならない。回収で紙束を積み込むときは、コツコツキツキツ積み込み「無」の境地と達成感を味わい、終わったら休み時間は車のメンテ、これも楽しみの一つで大内さんの車は新車同然に磨かれています。「資源物はごみではないので、街を走る回収車もきれいなほうがいいですよ」とニコニコ。

28歳で結婚し、いま3歳になる娘にはこの愛車を「ごみ収集車」ではなく「パッカー車」と呼ばせている。「フォーラムの実行委員長を受けたことは、結果的には大変良い経験ができた、こんな貴重な体験をさせてもらえると他にはないと思う」と話します。

### 自己評価

力が自分の選んだ順位をいただきました。色々なご本人の順位をいただきます。いろいろなご本人の順位をいただきます。

- ▶ 人に恵まれる力
- ▶ 運
- ▶ 何事も断らない
- ▶ 体力
- ▶ コミュニケーション
- ▶ こだわり
- ▶ 物を作る力

※車体の後部に積み込み装置のある車



**もったいないコーナー**  
職場が引っ越すことになった。新しい事務所には空調設備があるので、現在使用中のまだしっかり使えるエアコン2台を処分しなくてはならない。もったいなあとつくづく思う。

あなたが“もったいない”と感じることを120文字以内でお寄せください。宛先はINFORMATIONのページに。

鎌倉の倒れた大銀杏もなあ〜



No.44  
Mr.Rの3Rパンザイ

# 『常識の壁』をぶち破る!

最近のニュース番組の画面には、まさに「小説より奇なり」と言える、とても信じられない事件が多々写し出されるが、見ている人は誰も自分の身に起こるとは思っていない。

誰しも「もし?」を想像するのは難しい。しかし「もし?」を考えることによっては、これから起こるだろう悲しい出来事を回避することが出来るならば、それは誰もが望むことだろう。

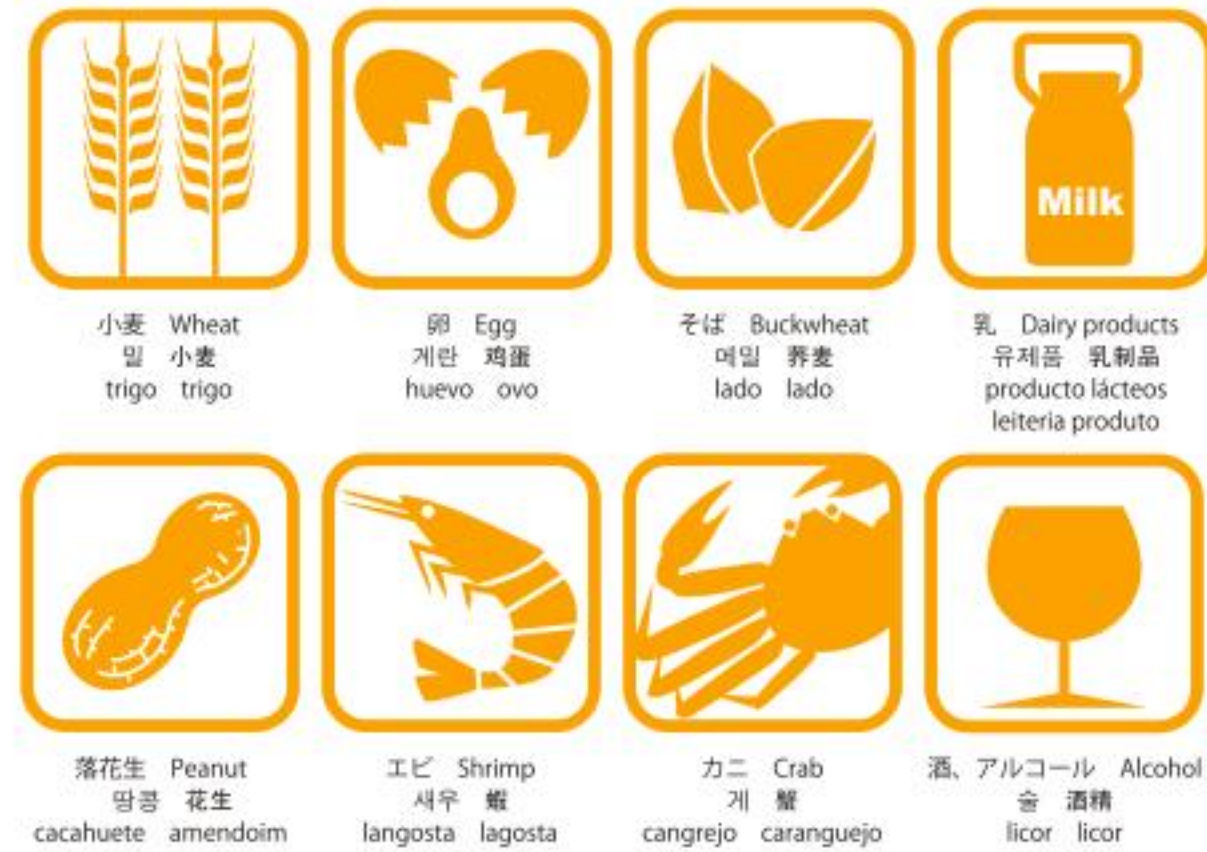
皆さんはピクトグラムという言葉をご存知だろうか? 地下街などにある緑色の人が出口に向かってい「非常口マーク」やエレベーターなどについている「車いすのマーク」などが代表的な例だ。ピクトグラムは言語の壁を超えて情報を共有するための絵文字の事で、例えば海外に行ってもトイレにたどり着けるのも

ピクトグラムのおかげだ。

このピクトグラムを食材情報にも取り入れようというアイデアを、本誌の印刷会社、大川印刷にインター採用された大学生が提案した。絵文字でアレルギー食材の有無を表記する「食品ピクトグラム」。メニューを見れば食材情報が誰にでも分かるようユニバーサルデザインの開発にこの印刷会社は着手している。インターの学生が「もし、日本語の読めない海外の人が、表示している食材情報に気づくことができたならば?」を考えることによって生まれた提案だと私は思う。

日々の暮らしの中で「もし?」を考えるのは、たしかに難しいかもしれない。だからこそ、その見えない『常識の壁』を破る必要があるのではないだろうか。

**プロフィール**  
1964年横浜生まれ。横浜市のリサイクルを世界的視野からとらえ、リサイクル現場と市民のかけはし的役割に奔走する。



小麦 Wheat 밀 小麦 trigo trigo	卵 Egg 계란 鸡蛋 huevo ovo	そば Buckwheat 며밀 荞麦 lado lado	乳 Dairy products 유제품 乳制品 producto lácteos leiteria produto
落花生 Peanut 땅콩 花生 cacahuete amendoim	エビ Shrimp 새우 蝦 langosta lagosta	カニ Crab 게 蟹 cangrejo caranguejo	酒、アルコール Alcohol 술 酒精 licor licor



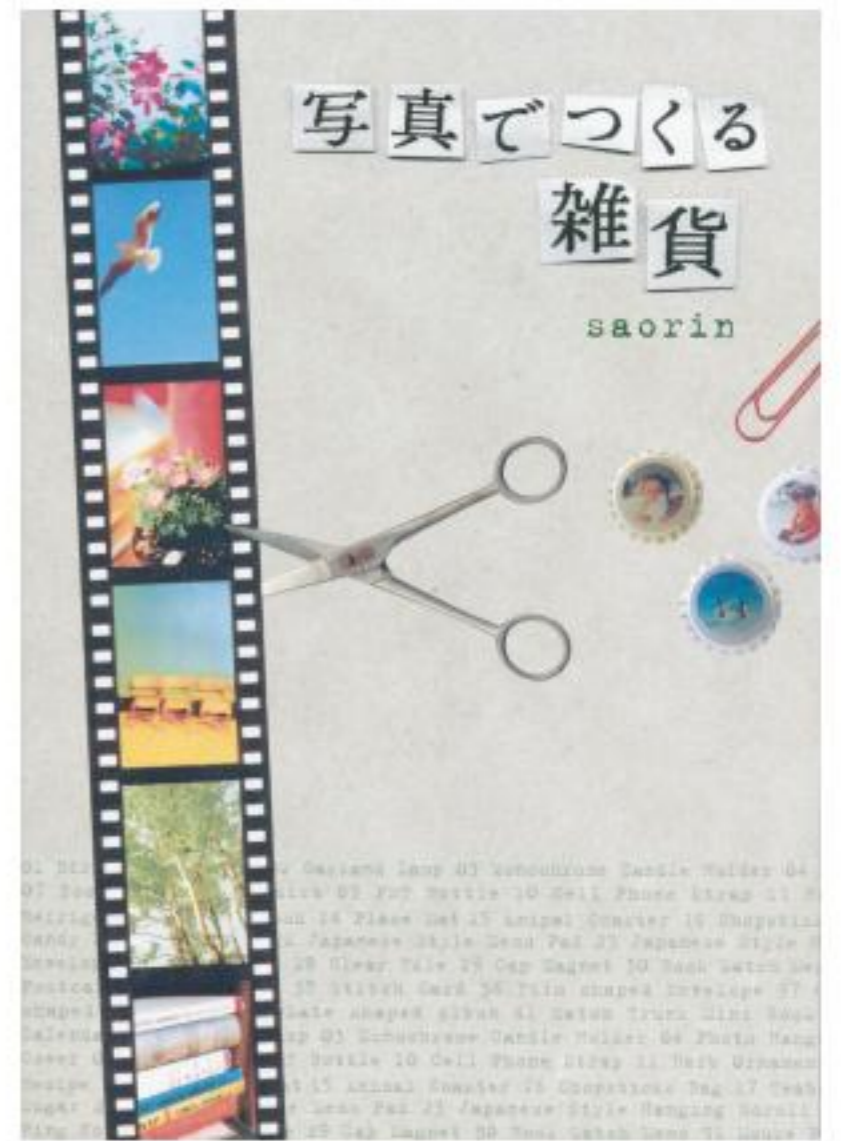
# タケちゃんがみつけた「エコプロダクツ」

14品目

最近はどこへ行くにもデジカメを持ち歩き日常の風景を撮っていて、だんだん写真が溜まってきました。写真に特別なエピソードはないけど、たまたまうまく撮れると「パソコンの画面だけで見ているのはもったいないなあ」と思っていたら、『写真でつくる雑貨』という本に出会いました。

紹介しているのは、自分で撮った写真と、文房具店や手芸店、100円ショップなどで手に入る材料で簡単に作れる雑貨です。少し手間のかかるものは巻末に写真つきで説明があり、使う道具はどこで手に入るかなどのリ

## 『写真でつくる雑貨』を読んでお気に入りの写真を雑貨にしちゃおう！



『写真でつくる雑貨』  
著：saorin  
価格／¥1,580（税別）  
発行／雷鳥社  
<http://raichosha.co.jp>

ストもあります。全部で42種類。インテリア、文房具、和風雑貨などの作り方が5工程くらいで解説されています。

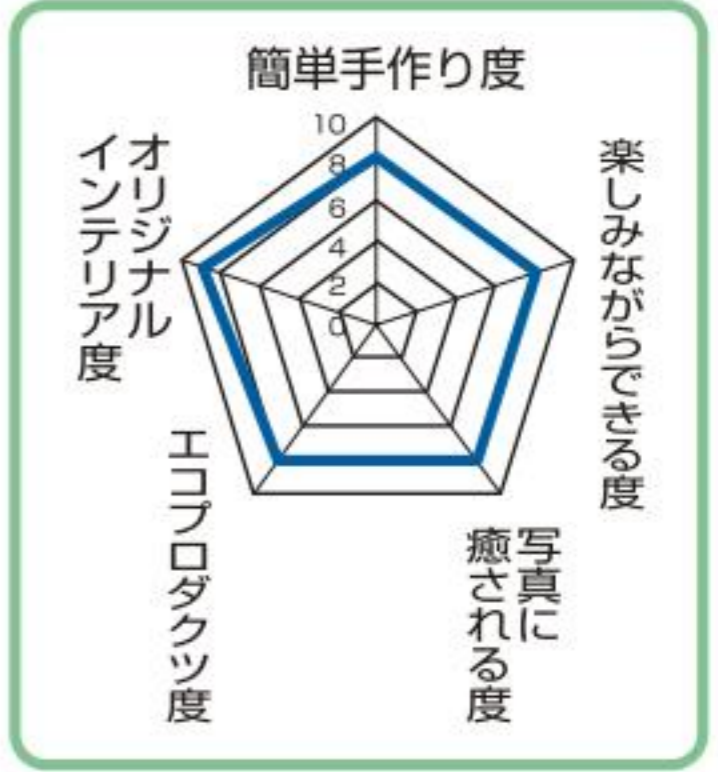
今年国民読書年ということ、時間の許す限り本を読んでいくワタシは、ブックカバーを作ることになりました（写真）。

「プリントできる布」を手芸店で買い、写真を布にダイレクトにプリントして文庫本



サイズに縫うだけ。裁縫は苦手なので、親せきの中学生に手縫いで作ってもらいました。一生懸命作ってくれたので愛着が湧いています。手作り感いっぱい。洗えるので、長く愛用できそうです。

家に眠っているものや使わなくなったものなどに手間かける、自分だけのオリジナル雑貨作りのヒントが満載。



**タケちゃん・プロフィール**  
昭和37年5月30日「みんななごみゼロの日」に横浜で生まれる。気が済むまで調べてしまう少し変わったこだわりのO型。ただし、その選定眼はリサイクルデザイン随一。

リサイクルデザイン185号 **KOR ONE**当選者 戸塚区/岩澤様 戸塚区/柏原様

**①『写真でつくる雑貨』を3名様にプレゼント♪** 締め切りは2010年4月24日(土) 到着分有効。当選者の発表は翌々月号にて。

**②あなたがオススメするエコプロダクツを大募集！随時受け付け中。**

《回答内容》①『写真でつくる雑貨』について思うこと、今月号の感想(必須) ②商品名、オススメの理由、発売元(わかれば)

上記の①または②の回答とあなたのお名前、郵便番号、ご住所、年齢、性別、職業、電話番号、メールアドレス(あれば)、本誌入手場所・あるいは入手方法をお書きになり、右記のいずれかでご応募ください。

①への応募は宛先に「RDプレゼント187」、  
②への応募は「オススメエコプロ」と明記してください。

郵便／〒221-0054  
横浜市神奈川区山内町13番地  
横浜市資源リサイクル事業協同組合  
ファックス／045-444-2532  
Eメール／[mail@recycledesign.or.jp](mailto:mail@recycledesign.or.jp)  
HPから／ [月刊リサイクルデザイン](#)

オススメエコプロ情報の当落について、個別にご回答いたしかねますことをご了承ください。

# INFORMATION

## リサイクルデザインはこんなこともしています

### ■最近の活動報告■

リサイクルや分別の仕組みについて知りたい、アルミ缶集めに取り組みたい、というたくさんのご要望にお応えするリサイクルデザインの事業あれこれ、詳細はホームページにあります。ご質問やお申し込みはリサイクルデザインまでどうぞ。

### 出前講師

- (リサイクルや3Rに関する講座、無料)
- 2/5 神奈川県中小企業団体中央会 (中区)
  - 2/12 日吉台小学校 (港北区)
  - 2/16 恩田小学校 (青葉区)
  - 2/20 中萬学院・CG啓明館二俣川スクール (旭区)
  - 2/22 鳥が丘小学校5年 (戸塚区)
  - 2/23 コープかながわ戸塚区エリア会 (戸塚区)
  - 2/23 上瀬谷小学校 (瀬谷区)
  - 2/26 奈良すこやか会 (青葉区)

### 学校等アルミ缶もったいないプロジェクト

(アルミ缶を車イスなどに交換する活動)

- 100kg以上集めた学校及び車イスと交換できた学校
- 2/12 東台小学校 (鶴見区)
- 2/12 下野谷小学校 (鶴見区)
- 2/15 希望ヶ丘小学校 (旭区)
- 2/22 荇子田小学校 (青葉区)

**お知らせ** 平成22年度より車椅子に交換する数量を小中高等学校で300kg、団体等で600kgとしています。

### リサイクルポート山ノ内見学会

(山内埠頭にある当組合施設の見学会、無料)

- 2/5 神奈川県中小企業団体中央会
- 2/12 国母地区自治会連合会 (甲府市)
- 2/16 三ツ沢地区環境事業推進委員 (神奈川区)
- 2/18 上倉田地区消費生活推進員 (戸塚区)
- 2/22 環境事業推進委員 (青葉区)
- 2/23 コープかながわ戸塚区エリア会 (戸塚区)

### 資源物標準価格表 2010年3月現在日経3/4

品名	買入価格	業者の売値
	1キロ当たり	1キロ当たり
新聞	0円	7.5~8円
雑誌	0円	4.5~5円
段ボール	0円	6.5~7円
衣類くず	設定不能	0~1円
アルミ缶	* 0~5円	

★集団回収には「買入価格」を適用。  
\*スチール缶と選別済みの価格★500キロ以上集団回収する団体の適用価格です。取引条件により多少変化します。  
★事業所から発生したものは集団回収の対象になりません。事業所ごとに業者と直接ご相談ください。★段ボールは必ず束ねて出してください。

### 小結くんは ここでお願いします



●横浜市鶴見区・神奈川区・保土ヶ谷区の区役所売店  
●グリーンバザール(南区)●コミュニティストアすすきや(戸塚区)●御菓子処おきな堂(神奈川区)●武松商事(中区)●村松商店(鶴見区生麦)●ぷらむろーど杉田商店街事務所(磯子区)●バラエティたかはし屋(神奈川区)●どりーむ横浜二番館(西区)●ウッドハウス(保土ヶ谷区上星川)

### 月刊リサイクルデザインはここにあります

青葉区/うどん・カフェ WEショップあおばあざみ野南 きたじま牛乳店 旭区/WEショップ旭 泉区/JA横浜みなみ総合センター 神奈川区/WEショップかながわ大口店 WEショップかながわ六角橋店 プラザ栄光コックンハーバー店 ササキ美容室 金沢区/ジャスコ金沢シーサイド店 港南区/サガン港南台 港北区/篠原屋 マルエツ大倉山 カフェ社 WEショップこうほく 瀬谷区/神奈川銀行瀬谷支店 都筑区/クイズゲート港北NT 鶴見区/東京ガス環境エネルギー館 ジャスコ駒岡店 匡生堂ひまわり整骨院 戸塚区/せんだんの木 トロワの森 小川クリニック 中区/損保ジャパン横浜支店 神奈川県中小企業団体中央会 トヨタカレリア本牧店 エレーナ 三日坊主 下前商店 西沢金物店 医療法人KMG小菅医院・横浜朱雀漢方医学センター 興昌 上州屋本牧店・山手店・上野町店 水谷硝子 アンジェロ 西区/東急ハンズ横浜店 島田園茶舗 亜都理絵ささき HAIR SALON ワタナベ プラザ栄光みなとみらい店 愛知屋川村商店 三河屋酒店 保土ヶ谷区/マイカル天王町サティ店 横浜国立大学生協同組合大学会館店・工学部店 WEショップほどがや天王町店 市川書道教室 南区/グリーンバザール NPO法人教育支援協会 茅ヶ崎市/WEショップちがさき十間坂店 厚木市/エコロジーショップ晴れ屋 大和市/リセールショップ遊民 相鉄ローゼン各支店 三ツ境店・港南台店・大口店・二俣川店・緑園都市店・いずみ中央店・山手台店・白根店・モザイク港北店・六ツ川店・釜利谷店・左近山店・瀬谷店・いずみ野店・弥生台店・笹山店・東寺尾店・ひかりが丘店・希望ヶ丘店・並木店・南まきが原店・ひなた山店・磯子店・オルト新子安店・十日市場店・上星川店・鶴ヶ峰店 横浜信用金庫各支店 本店営業部・支店(本牧・野毛町・新本牧・市場・潮田・鶴見・末吉・生麦・馬場・駒岡・鶴見駅東口出張所・六角橋・反町・大口・横浜西口・藤棚・吉野町・弘明寺・上大岡・日野・上永谷・芹が谷・保土ヶ谷・西谷・鶴ヶ峰・三ツ境・根岸橋・栗木・金沢・六浦・福浦・富岡・大倉山・高田・新横浜・新羽・綱島・中山・十日市場・鴨居・青葉台・あざみ野・センター南・センター北・戸塚・戸塚東口・東戸塚・和泉・いずみ中央・瀬谷)

### 広報企画委員会から

入学シーズンになりました。実はわが息子が今年小学生になります。思い起こせば、3年前長女の入学式に参列しました。初々しい、そしてちょっと心配顔をした子どもたちが忘れられません。広報企画委員会でも新しい顔ぶれが増えてくる予定です。気持ちを一新して、皆さんに愛されるリサイクルデザインをがんばって制作していきます。(K.K)

次号の特集は 「徹底追跡第7弾 新聞のリサイクル」 です

### 月刊リサイクルデザイン No.187

発行所：横浜市資源リサイクル事業協同組合  
〒221-0054 横浜市神奈川区山内町13番地  
TEL 045-444-2531/FAX 045-444-2532  
Eメール/mail@recycledesign.or.jp  
発行日：2010年3月25日 発行人：高田哲二  
編集人：工藤健一  
広報企画委員会：山岡秀明・武松昭男・松澤嘉継  
杉山宜利・芦澤博志・宗村隆寛・栗原清剛・大内敦  
船崎健・湯上裕樹・藤本達也・山下義和  
企画室：戸川孝則 事務局：西崎慶太  
編集室：武松事業デザイン工房(株)  
制作：(企)エコ・アド 印刷：(株)大川印刷

お問い合わせ 横浜市資源リサイクル事業協同組合(通称リサイクルデザイン)  
TEL 045-444-2531/FAX 045-444-2532

●広告は随時募集しています  
お問い合わせは左記へ

おたより募集中心編集室では皆さまからのおたよりを首を長くして待っています。氏名、連絡先を明記のうえ郵便、ファックス、Eメールで送ってください。

月刊『リサイクルデザイン』へのご意見、感想をお寄せいただく読者モニターを、今年度も募集します。皆さまからのアンケート結果をもとに、よりよい誌面作りに努めます。

2010年度

1年間努めてくれた  
2009年度モニターの声

モニター登録者数30名 平均年齢45.6歳  
男女比1:5 年齢16~78歳 平均返信率93.4% (3月8日現在、計11回分の数値) 11回返信者23名

# 読者モニター募集

**【モニター期間】** 2010年5月号から2011年4月号まで (全12回)

**【内容】** 本誌に対するご意見、ご感想を毎月提出していただきます。回答提出方法はFAX、Eメール (簡単なワードかエクセルを使用) のいずれかです。

**【条件】** 15歳以上 (中学生を除く) の読者で、毎月欠かさずアンケートを提出できる方。

**【定員】** 30名 (応募多数の場合、年齢や性別、地域等を考慮し、初めて応募された方を優先に選出) モニターになっていただく方全員に、4月24日までにその旨ご連絡します。

**【応募方法】** 住所、氏名、年齢、性別、電話番号、職業、読者歴、本誌187号へのご意見・ご感想をひとつ、2010年度RD読者モニター応募係と明記のうえ、ご希望の回答提出方法 (FAXかEメールのいずれか) にてお送りください。  
FAX番号/045-444-2532 Eメールアドレス/monitor@recycledesign.or.jp

**【締め切り】** 4月12日 (月) 必着

**【謝礼】** アンケートを12回提出して下さった方には下記謝礼をお送りします。

●オリジナル再生品詰め合わせ (7ページに広告あり) 1ケース

\*アンケートにお寄せいただく質問やご意見に対して個別には回答いたしません。

もう1年間モニターやってたの? って感じです。いつも知らなかったことばかりで、まだまだ勉強しなくてはと思っています。これからも愛読して行きますのでよろしくお願い致します。

(緑区/16歳/高校1年/女性)

今までリサイクルにあまり興味がなかったが、モニターがきっかけで関心が高まってよかったと思います。

(港北区/20歳/大学生/男性)

月刊リサイクルデザインを読むことで、毎日のごみにたいしての関心が強くなりました。ごみ回収当番ですが、自信をもって対応できるのが、うれしいです。特集の徹底追跡シリーズをファイルにとじて、迷った時は確認しております。

(金沢区/62歳/女性)

プラの回収、古布の回収など、今まで疑問に思いながら「今さら聞かなくてもいいか」「適当に出しちゃお」と、あいまいにしていた資源回収。でも、リサイクルデザインを読んで、そのモヤモヤから少し開放されました。

(瀬谷区/50歳/女性)

