

contents

P7 環境絵日記市民審査員大募集!

裏表紙 環境絵日記をかいてAPEC横浜の
カーボンオフセットに協力しよう!

特集 便利でトクする

資源集団回収

ここは地域の資源集団回収の集積場所です
この集積場所に出された資源は住民に所有権があります
無断で持ち去った場合は警察に通報します

この場所の**紙・布**の回収日
毎週 **曜日**です

回収日の朝8時までに種類ごとにまとめてください

種類	主な対象物
新聞	・新聞、同配される折込チラシ
雑誌	・雑誌…週刊誌、漫画本など ・本…単行本、教科書など
その他の紙	・ダイレクトメールなどのチラシ類 ・OA紙・包装紙・紙袋 ・お菓子などの紙箱
段ボール	※折たたんでください
紙パック	※洗って開いてください
古布	半透明の袋に入れてください 雨に濡れるとリサイクルできません 雨の日は絶対に出さないでください

【回収に関するお問い合わせ】 045-444-6461

事務局 横浜市集団回収推進部会

「よこはま市民の回収」は地域の資源集団回収です



やっていますか？

便利でトクする資源集団回収

資源集団回収は、町内会や子供会、PTAなどの団体が家庭から出る古紙や古布などの資源物を集める活動です。資源の効率的なリサイクルに役立ち、集めた量に応じて奨励金が横浜市から交付されるメリットもあり、実施する団体数は年々増えています。



けいた君



▲中区山手東部町内会での資源集団回収の様子

集団回収って、リヤカーで町内の古新聞を集めるやつ。

懐かしいね。昔、そういうやり方もあったけど今は違うのよ。うちのマンションでは週に1回、集積場所に古紙や布やアルミ缶を出すだけだからカンタン！

集めると横浜市から奨励金っていうのが出るから、おかげで町内のイベントが盛大になったみたいよ。



資源集団回収をするとこんなメリットがあります

●横浜市にとっては行政回収よりもコストが少ない

(平成20年度決算より)

資源集団回収のコスト……………1トンあたり 3322 円

行政回収の収集運搬コスト……………1トンあたり 2万 8502 円

(注意/行政回収の数値はすべての資源とごみから算出。処理処分費用は含みません)

●実施団体と資源回収業者に横浜市から奨励金が交付される

実施団体への奨励金……………すべての品目に対し 1kg あたり 3 円

資源回収業者への奨励金……………古紙は 1kg あたり 0.35 円、古布類

は 5 円、びん類は 2.8 円、金属類は 0 円 (平成22年3月分)

●地域コミュニティが活性化

互いに助けあって資源物を集める活動を通じ、顔見知りが増え、あいさつのできる関係が広がる。奨励金で地域のイベントや交流会などの開催、安心安全な町づくりのために必要な物品の購入など、地域コミュニティを豊かにすることができる。

資源集団回収と横浜市の回収はどちらがう?

回収	回収業者による資源集団回収	横浜市による行政回収
品目	古紙、古布、金属類、びん類。これらのうち、どの品目を集めるかは実施する団体と業者との話し合いで決める	<ul style="list-style-type: none"> ● 古紙、古布 ● 缶、びん、ペットボトル ● 小さな金属類
回数	週1回、隔週などいろいろ。実施する団体と業者との話し合いで決める	古紙と古布は月2回(資源集団回収の実施状況を考慮し、月1回、または収集しない地域もあり)。他は週1回
奨励金	あり。1kgにつき3円	なし

回収実績及び実施団体数の推移



古紙回収量の比較



古布の回収量比較



平成20年度データ (横浜市資源循環局ホームページより)

古紙は資源集団回収を基本に

横浜市は、資源集団回収の対象となっている物についてはできるだけ集団回収を優先することをすすめています。その理由を横浜市資源循環局に聞きました。

「横浜市では、古紙、古布の収集についてはできる限り集団回収を基本とし、行政回収はそれを補完するものと位置づけています。その理由は、分別、リサイクルに対する意識の向上と、実施する団体にメリットがあり行政としてもコスト削減の効果があるからです。集団回収に取り組む地域は着実に増えており、行政回収をなくすところも出てきました」

興味をもったら聞いてみよう！

資源集団回収を始めたいけれど、住民がなかなか理解してくれない。どうしよう。

世帯数の少ないマンションだけど、資源集団回収を始めたい。

今は2週間に1回しか回収日がない。週1回にならないかな。

今は古紙しか集めていない。奨励金がもらえるなら古布やアルミ缶なども集めたいな。

引っ越してきたんだけど、ここでは資源集団回収があるの？



こんな疑問や希望があったら
お気軽にご相談ください

横浜市資源リサイクル事業協同組合

045-444-2531 (月～金、9:00～17:00、平日のみ)

横浜市資源循環局・業務課地域連携推進担当

045-671-3817 (月～金、8:45～17:15、平日のみ)

私たちの古紙と古布は100%集団回収に出しています

実例その1

「よこはま市民の回収」に
頼んでよかった！
おかげで住民からアタシが
感謝されちゃった

中区／山手東部町内会長 加藤有彦さん



行政回収を思い切ってなくした加藤さん（右）と、NPO 法人横浜市集団回収推進部会の事務局として、「よこはま市民の回収」の普及に努めている木村雅史さん。すっかり意気投合した名コンビです。

山手東部町内会があるのは、港の見える丘公園に近い丘陵地にある住宅地。約600世帯が加入しています。ここでは2009年3月から古紙と古布をすべて集団回収に出すことに決め、行政回収を断りました。当時から現在まで町内会長を努める加藤有彦さんにお話を聞きました。

Q なぜ、行政回収を断ったのですか？

「前にやっていた資源集団回収は、出る場所が町内に5カ所しかありませんでした。坂道の多い土地柄なので、重たい古紙や古布を運ぶのはとてもきついですね。回数も月1回と少なかったのであまり集まりず、奨励金は年間10万円ほどでした。行政回収は月に2回でしたが、古紙が半月分たまる結構重い。困ったもんだと思っていたら、近くの町内会長さんから「よこはま市民の回収」をおしえてもらい、早速問い合わせたら事務局の木村さんが説明に来てくれました。まるで救世主！（笑）出す場所も集める回数もこちらの要望どおり。この方法なら紙と布を全部集団回収にしても大丈夫と思い、行政のほうは無くしました」

実例その2

子や孫たちのためを考え
東京都中野区では
3年前から
古紙と古布は集団回収だけ



集団回収を広めるため全国を飛び回る横倉さん

中野区では、3年前の平成19年4月から行政による古紙と古布の回収をなくしています。その理由やこれまでの経緯について、100%集団回収に移行した際の立役者、当時町内会長を努めていた横倉正志さんに聞きました。

Q どうして、100%集団回収にと考えたのですか？

「10年ほど前、中野区は区内で最も人口密度が高かったのですが、若い単身者が多く転入もひんばんで、町会への加入率は42%ほどと低迷。



右・集積場所の目印、黄色い旗
左・行政からの告知版には、古紙は集団回収にと明記されています。

Q どんなふうに出すのですか？

「だんだん利用している資源とごみの集積場所（町内約70カ所）に週一回、古紙と古布を出しています」

Q 方法が変わって、住民の評価は？

「毎週少しずつ、家のすぐそばに出せるのでとてもラク、と、とても喜ばれています。回収量が増え、奨励金をおつての3倍以上ももらえるようになりました。このお金は町内の親睦を深めるための様々な行事や防犯灯の設置といった形で住民に還元しています。親睦が深まり町内の財政が豊かになり、町内会費を下げることもできました」

Q トラブルはありませんか？

「町内会への非加入者もみんな集団回収に協力してくれています。町内会の境界線のあたりでは、どちらの集積場所に出すのかもめめることがあります。何かあれば木村さんや市の資源循環局が相談にのってくれるので安心です」

回収場所にはこのステッカーが貼ってあります

ここは地域の資源集団回収の集積場所です
この集積場所に出された資源は住民に所有権があります
無断で持ち去った場合は警察に通報します

この場所の紙・布の回収日
毎週 曜日です

回収日の朝8時までに種類ごとにまとめてください

種類	主な対象物
新聞	・新聞、同梱される紙芝居チラシ
雑誌	・雑誌（週刊誌、漫画本など） ・本（旅行本、教科書など）
その他の紙	・ダイレクトメールなどのチラシ類 ・OA紙、包装紙、紙袋 ・お菓子などの紙類
段ボール	※折わたんでください
紙パック	※洗って置いてください
古布	半透明の袋に入れてください 用い終わるとリサイクルできません 布の白は絶対に必要ありません

【回収に関するお問い合わせ】045-444-6461
〒227 横浜市資源回収推進部会
【よこはま市民の回収】は地域の資源集団回収です

・「よこはま市民の回収」…… NPO 法人横浜市集団回収推進部会がとりまとめている、誰にでもわかりやすいルールで資源集団回収。週1回自宅近くの集積場所に古紙と古布を出す集団回収。

お問い合わせは ☎045-444-6461 まで
(事務局代行/横浜市資源リサイクル事業協同組合)

地域の力が弱まっています。

また、中野区にはごみ焼却場がなく他区にお願いしていたので、なんとかしてリサイクルする量を増やし、ごみを減らさなくてはいけないという背景がありました。しかし、当時の資源集団回収は月に一回だったので量も集まらず、盛り上がりに欠けていました。

そこで、あつと気づきました。集団回収には地域住民の協力が必要。しかも資源を集めればごみも減る。そうか、いっそのこと古紙を全部集団回収にしてみよう。三石「鳥だつて」

Q 行政はどんな意見でしたか？

「すべて集団回収にすれば、それまで古紙の資源化にかかっていた費用（年間約1億3000万円）のうち1億円を削減できる、と、応援してくれました。区内に108あった各町会自治会へ区役所の職員と一緒になり、集団回収の良さを説明して回りました」



Q 町内会長の反応は？

「最初は、なぜ行政の仕事を町会がするんだと反対していた町内会長も、本来、地元への愛情が深く地域を元気にしたい人たちがばかり。100年、200年のスパンで考えてほしい、子や孫の世代にごみ問題を残していいのか。親父たちがこんなすばらしいことをしてくれた、そう思ってもらえることを町会連合会はしなくてははいけない」と訴えたら、すぐに理解してくれました」

Q どんな方法で行っていますか？

「回収は毎週一回、集積場所は約20世帯に1カ所、全区で9000カ所。紙の種類は、新聞チラシ、段ボール、雑誌、雑紙。始めたころは古紙のみでしたが、現在はほとんどの地域で古布を集めています」

Q 報奨金はどんなふう活用していますか？

「それぞれの町内会が決めています。自治会館建設のローン返済にあてる、子供会や高齢者のあじろりなどの活動費にする、旅行やおまつりなど町会行事の費用にあてる、街灯整備など町の安全のための経費にあてるなど、さまざま」



「玄人」と「素人」

れきし
よもやま
ばなし

1960年
神奈川県
横須賀生まれ。
横浜市歴史博物館
学芸員

専門家やプロ、あるいはその反対に初心者やアマチュアを意味する言葉に、「玄人」と「素人」があります。それぞれ「くろう」と「しろ」と読みますが、ここでいう「くろ」と「しろ」は、黒≡ブラック・白≡ホワイトという色の概念ではなく、むしろ光の濃淡に近いイメージです。ただし、照明をスイッチで付けたり消したりするのはなく、少しずつ目盛りを回しながら、次第に暗くしていくような感覚で、最初の最も明るい状態が「素」、最後の真っ暗な状況が「玄」となります。

「玄」のように光が届かない場所は、たとえば深い洞窟の最深部になりますが、それは同時に生命が発生する根源の場とも考えられていたようです。おそらく子供を産み出す器官である女性の子宮の在り方とイメージを重ねあわされているのでしよう。一方、「素」は、「素人」という言葉ではマイナスの意味合いで用いられていますが、「素朴」「素肌」という用法からもわかるように「生まれたて」の状態を維持している(純粋に近い状態)という側面もあります。いわば「素」から「玄」へ、「玄」から「素」へと循環・変化していくわけであり、本来、「玄人」と「素人」も、プロ・アマという単純な二分法ではなかったのだと推測します。

挑戦!eco検定

環境問題に関する知識を試してみませんか?
答えはこのページの最下段にあります。
(2009年度 第7回環境社会検定試験問題より)

次の語句の説明として最も適切な文章を選びましょう。

問1 猛暑日

【選択肢】

- ① 夜間の最低気温が25℃以上の日
- ② 1日の平均気温が25℃以上の日
- ③ 1日の最高気温が30℃以上の日
- ④ 1日の最高気温が35℃以上の日

次の文章の()の部分にあてはまる最も適切な語句を選びましょう。

問2 食料輸送が環境に影響を与えていることを認識する必要がある。食料輸送に伴う環境負荷の程度を計る指標として、食料の重量×輸送距離で算出される()という考え方がある。

- ① フードマイレージ
- ② エコマイレージ
- ③ ソーラーマイレージ



6個で
13個分の長さ

…なのに
1袋375円!



1ケース(1袋6個入り8袋)
3,180円(送料込み)

- *ご注文は1ケースから
- *県外への発送は送料別途
- *振り込み手数料別途



ご注文は…横浜市資源リサイクル事業協同組合
電話045-444-2531 / FAX045-444-2532

図工(高学年)

指導：大内えりかさん (エコライフ研究家)

いらない布 で「かべかけ」や「花びんしき」を作ろう



おうちに、使わなくなったハンカチや着られなくなった洋服はありませんか？それを細く切って織るだけでかんたんにステキなものができあがります。

草の長いはっぱでもできます。夏休みの宿題にぴったりのリサイクル工作です。

●用意するもの

- 20cm×1.5cmぐらいの細い厚紙2枚
- カッター ● はさみ ● 30cm定規(じょうぎ)
- 厚紙(お菓子の箱など)
- 布(いらないハンカチや洋服、ゆかたなど)
- 使わないおはし、または小枝 2本
- たこ糸 1巻き

小枝などを結びつけなくてもいいです。

花びんしきの作り方

(でき上がりサイズ12cm×15cm)

1

厚紙の上下に1cmおきに5mmぐらいの切り込みをいれる。



カッターを使う時はお家の人と一緒にやりましょう。

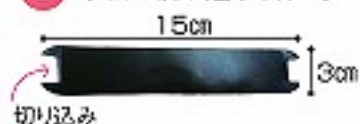
2

①にたて糸の両端を5cm位残し、細い厚紙を上と下に入れてテープでとめる。



3

厚紙で横糸通しを作る。



4

布を1cm位に裂き、横糸通しに巻き付ける。布の厚さによって長さは変わります。少し多めに裂いておくと安心。



5

②をたて糸に上下交互に通して織っていく。しっかりと編み目を下につめるように。



6

幅12cm×たて15cmの大きになったら糸を裏面の中央で切る。

7

上下に小枝などをさし、たて糸を結びつけたらでき上がり。



でき上がり



環境問題ドイツは
どんな感じ?



毎日連載

No.3

高雄綾子

●著者プロフィール

日本大学ドイツ文学科卒業後、東京大学大学院教育学研究科にて環境教育を学ぶ。2008年度よりフェリス学院大学国際交流学部専任講師。専門は環境教育、ドイツのESD。
ESDとは、一人ひとりが世界の人人々や将来世代、また環境との関係性の中で生きていくことを意識し、行動を変革するための教育です。



市民がつくるまちの緑 クラインガルテン③

Kleingarten

公共緑地としての位置づけを守るため、***ガルテン愛好家連合**では、「環境に優しいガーデニング」を取り決めています。まず共同で使う散策路や駐車場、クラブハウスなどの9割で、砂利や草、自然素材による建築や屋上・壁面緑化などが行われています。さらにビオトープや野鳥観察区、わら敷き果樹園、養蜂園の設置や、施設外周のフェンスを在来種の樹木や灌木を利用した生け垣にすることで、生物多様性の確保に貢献しています。これらは、各ガルテン活動の優先的事項として、メンバーのボランティアで進められています。

また多くの農園区画で自費によるコンポストと雨水タンクが設置されているほか、生け垣に間伐材を用いたり、野鳥保護用の樹木を植えたりする利用者は約40%、在来種の栽培によって近隣地域の生態系への配慮を行っている利用者は30%もいます。さらに化学肥



「バウンズ」(自然栽培部)「ガーデニング」の作者の...
クラインガルテンの実践例
写真出典: ドイツクラインガルテン協会HP

料や除草剤ではなく、自家製堆肥や忌避植物など天然由来の物質を使用する利用者は約80%にのびります。
化学物質を使えば安上がりで手軽ですが、このような取り組みでは個人の時間や経費の負担が大きくなります。そこで自治体の約半数は、定款や契約時の取り決めによりこのような取り組みが明文化されている場合、補助金を支給したり、賃借料の割引を行っています。

このような多くのエコロジ的な協力で形成された自然空間で、メンバー同士の交流が生まれ、まちもひとつもハッピーになる。こんな、環境とつながった暮らし方が都市でも可能なことを、ドイツのクラインガルテンは教えてくれています。

*クラインガルテン (小さな庭と呼ばれる市民農園) を運営している市民団体

牛乳パック再生紙100%

りくみのティッシュ

1箱200組(400枚)入り
5箱1パック

ご注文は10パック 3,600円
(神奈川県内送料&税込み)から。

ご注文は…横浜市資源リサイクル事業協同組合
電話045-444-2531 / FAX045-444-2532

エコ ヨガ

ECO YOGA -3-

今月のエコヨガはヒモやベルトを使って行うポーズの紹介です。

●今回のポーズ **パステモッターナーサナ**

※座った前屈のポーズ

【効能】 骨盤の調整、肝臓、腎臓など消化器系の能力を高める。生理不順、更年期障害を和らげる。精神的な原因での頭痛、不安感など軽い鬱状態を和らげる。

- ① 両足を揃え、腰からまっすぐ上に向かって背筋を伸ばし、足を曲げてかかとを太ももの付け根に付けます。背筋が曲がりがちになりますが、意識してキープしましょう。

※呼吸法で気持ちを落ち着かせます。



※息を鼻からゆっくり吸って鼻からゆっくり吐く腹式呼吸で、6回深呼吸。息を吸う時はお腹の膨らみを、吐く時は凹みを意識しながら。

- ② 伸ばしている足の指のあたりにヒモをかけて、ヒモを引きながらゆっくり自分の倒れやすい所まで体を曲げていく。無理なく心地よい所で30秒～1分ほど体勢をキープ。

体勢を戻す時は息をゆっくり吸いながら戻していきましょう。



※呼吸法を忘れずに!

Point

体を曲げていく時は息をゆっくり吐きながら、視線は前方。かかとは突き出すようにして、アゴは伸ばしている足につけるイメージで。

- ③ 左右の足がそれぞれ終わったら、次は両足を揃えて伸ばし、片足の時と同じ要領で行います。



上級編の Point

慣れてきたら自分の心地よいポイントで、息を吐きながらアゴを胸に入れて下さい。背筋、心くらはぎ、太ももが伸びている感覚を掴んで下さい。少々苦しいですが、長くポーズを保っていると徐々に気持ちよくなってきます。内臓をマッサージしているイメージを持って下さい。



- ④ 両足とも終わったら、前回紹介したマツヤアサナ(魚のポーズ)を応用してこれまでの屈折、圧迫していた部分を逆に伸ばしてあげましょう。手を後ろにつけて胸を開くイメージで頭を後ろに反り、つま先を伸ばします。リラックスした状態で呼吸をしてください。



家にあるいろいろな物を使って簡単にできるヨガと一緒に、心と体をリフレッシュしましょう。

講師紹介

PINO/インドに渡り、インド政府公認全米アライアンス協会シヴァナンダヨガライセンスを取得。YOGAの他にもDANCE業界でも世界を舞台に活動中。

こむすび
小結くん



1巻90m 230円
※送料・振込手数料別途

牛乳パックから生まれた紙ひもだから
**東ねたまま丸ごと
リサイクルできる!**

ご注文は…横浜市資源リサイクル事業協同組合
電話045-444-2531 / FAX045-444-2532

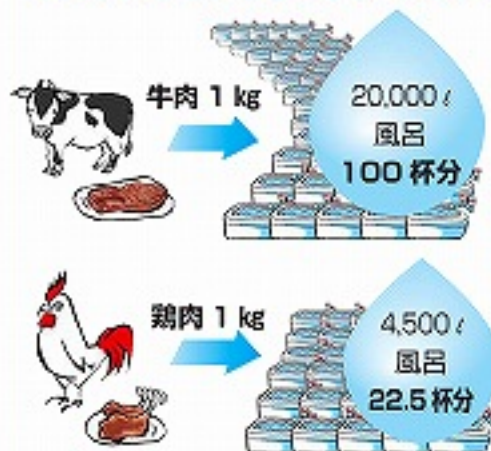


初耳!? 環境用語 バーチャルウォーター



東京大学 生産技術研究所 人間・社会系部門教授
沖 大幹さんに聞きました

http://www.env.go.jp/water/virtual_water/index.html



食料を輸入している国で、もしもその食料を自国で生産したらどれくらいの水が必要かを推測した数値。「もしも」という仮想の話なので日本語で仮想水、英語でバーチャルウォーターといっています。

日本は世界最大のバーチャルウォーター輸入国で、木材などを加えると約800億m³、主要な食料と工業用水ですと年間約640億m³と推計しています。たとえば、牛肉1kgを作るためのバーチャルウォーターの量は、約2万倍の2万リットル。鶏肉1kgの場合は

バーチャルウォーターとは

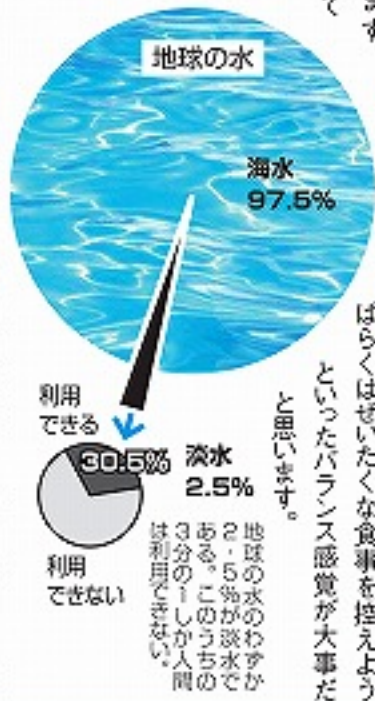
本当は無いのに
あるように
見せた水?



4500リットル。せいたくなもの水をたくさん使わうんですね。
(様々な食品のバーチャルウォーターの量がすぐに分かる仮想水計算機が、上のHPにあります)

「水」というより
「農地」を輸入している感覚を

日本の食料自給率は約40%。輸入している食料をもしも国内で作ったとしたら、現在ある農地の2・5倍が必要。だから、日本は大量の「農地」を輸入しているとも言えるのです。仮に農地を広げたら自給率は上がるでしょうか。日本は国土が狭い上に耕作に適した平地が少なく傾斜地が多い。また、農業従事者は高齢化が進んでいるため、ほとんどの作業にトラクターなど労働を助ける機材が入り、多大な化石エネルギーが投入されています。ハウス栽培だってそう。その化石燃料を日本は自給できないのだから、不完全な自給です。



イラストはNPO法人WE21ジャパン通信「めぐりめぐる55号」より転載

世界とのつながりを意識しよう

国土が狭く資源の乏しい日本。バーチャルウォーターは、日本が海外に支えられているかを知るひとつの手段です。海外の水不足や水質汚染も無関係ではありません。しかし、単純に数値の高さ低さを比較するだけでは、本来の目的からズレてしまいます。

食料の輸入も水を使うことも、いけないことではありません。水は限りある化石エネルギーとは違い、循環し続ける資源ですから上手に使えばいい。平和な世界でモノも人も行き来しながら末永く豊かに暮らし、かつ環境を保護していくためには、極端に走らず何事もほどほどであったら良いのではないかと思います。たとえば身近なことでは、週末にバーチャルウォーターの数値が高い牛肉を食べてしまったので、しばらくはせいたくな食事を控えようといったバランス感覚が大事だと思います。

リサイクルデザイナー奮闘記

フェリス女学院大学で 学生さんとリサイクルデザイナーが ディスカッションしました



本誌に隔月で連載している「環境問題、ドイツではどんな感じ？」の著者、高雄綾子先生が籍を置くフェリス女学院大学、同校には6〜7月の2ヵ月間、試験的に給水機が設置されました。使い捨て容器やマイボトルの利用について考えるには絶好のチャンス。学生たちが実際にマイボトルを使い、授業で「ペットボトル/デポジット制/リターナブルびん」についてディベートを行いました。その発展としてリサイクルデザイナー（当組合員）とディスカッションをしたという要望をいただきました。

講義は6月18日の午後。教室を訪ねたのは3名のリサイクルデザイナーと、本誌を印刷している（株）大川印刷にインタビュでやってきました高知大学の2年生、堀井里奈さん。教室の学生さんたちと同年代です。まずは堀井さんによるリサイクル識別マークを活用したクイズで、互いの初対面の緊張がほぐれました。続いて、リサイクルデザイナーが順に「ドイツと日本のリサイクルに関する法律の違い」「リターナブルびん」等について解説。さらに学生さんの代表によるディベートの結果発表を経てディスカッションに。リサイクルデザイナーと学生さんがグループに分かれ「ドイツのデポジット vs 日本のマイボトル」というテーマで意見を交換しました。

ふだん交流する機会の少ない関係ですが、小さな垣根を越えて言葉を交わすことで新鮮な発見あり明日への展望あり、の講義となりました。

コンポストと家庭用電気式生ごみ処理機 購入費用を横浜市が助成します

横浜市では、自主的に生ごみの量を減らし肥料にリサイクルしてエコに貢献してくれる家庭に、購入費用の助成を行っています。暑い季節、生ごみを困らせてしまう心配もなくなります。この機会にあなたも使ってみませんか？

種類	受付台数	助成額	助成の条件	助成を受けられる人
生ごみコンポスト	先着 800 基	1基につき 上限 3000 円 (1世帯 2基まで)		コンポストを管理できる土地があり、できた堆肥を利用できる横浜市民
家庭用電気式生ごみ処理機	先着 1000 基 (平成 23 年 3 月 10 日まで受付)	購入額の 2 分の 1 (上限 1 万円)	平成 23 年 2 月 28 日までの間に購入した電気式処理機であること。ディスポージャータイプは対象外	市内で継続的に処理機を使い、過去に助成を受けておらず、できた堆肥を利用できる横浜市民

はじめてみませんか？
生ごみを
リサイクルする暮らし

申し込み方法や購入方法など、詳しくは下記までどうぞ。

横浜市資源循環局業務課地域連携推進担当 電話 / 045-671-2553 ファックス / 045-663-8199

ホームページ / 資源循環局トップメニュー > 環境事業 > 家庭用コンポスト > 家庭用生ごみコンポスト容器の購入助成

資源循環局トップメニュー > 環境事業 > 生ごみの減量・リサイクル > 家庭用電気式生ごみ処理機購入助成



リターナブル瓶。
使ったら洗って
また中身を
詰めて…を
くりかえし。



きれいな
ラベルを貼って
色々な姿に
なって…
またみんなの
ところへ!



この浴衣は
おばあちゃん
の代から
何度も洗って
手直して…



りくみも夏祭り
に向けて、準備
万端くみ〜!

シャワーのお湯の勢いの好みって人それぞれ。私はゆるゆる出すほうですが、夫は水圧でマッサージ効果を狙っているらしく、強烈な勢いで出します。注意するとちょっとは効けど、またすぐに元の本阿弥。夫のシャワー中ずっと「もったいない」とつぶやいています。

あなたが「もったいない」と感じることを120文字以内でお寄せください。宛先はINFORMATIONのページに。

リサイクルデザインに インターンシップ生がやってきた!



No.47
Mr.Rの3Rパンサイ

環境絵日記の応募用紙が実際に送り出されていく所を見て、なんだか嬉しくなりました。非常に意義のあるイベントに関わらせて頂いていると実感しています。

毎日の仕事がとても新鮮です。環境絵日記の応募用紙の梱包作業をして、多くの学校がたくさんの追加用紙を発注していたことが分かりました。



▲4名のインターン生のうち組合事務局に配属された2名

学生の就職難がたびたび報道されています。そんな中、今年3月に大学等を卒業して2度目の「就活」に挑んでいる方を対象として、企業で働く上で必要とされる技能・技術・ノウハウ等を習得してもらうための長期間の職場実習「インターンプログラム」が実施されています。それが、全国中小企業団体中央会の「新卒者就職応援プロジェクト」です(※1)。この制度を利用して、7月からリサイクルデザインにもインターンシップ生がやってきました。彼らは、数多くの企業・団体の中からリサイクルデザインに興味・関心を持ち、自発的に参加しています。実習の中では、日常の事務業務から出前講師やリサイクルポート山ノ内見学会、リサイクルデザイナーの活動にも同行します。

研修初日、彼らは見るからに緊張した表情で組合事務局にやってきました。その真剣な姿勢に、こちらも身が引き締まります。右も左も分からないながらも、経験したことを身に付けられるよう、「ただただ必死の想いで「食らいついていこう」としていた新入社員時代を、私も思い出しました。

数日経ち、打ち解けていくに従って彼らの表情が少しずつ変わってきました。経歴・経験の違う者同士で刺激しあって、お互いに成長できる関係を築いていければと思います。

研修期間の終わる12月までに、様々な体験を通して多くのことを吸収し、社会人として活躍する際の糧にしてくれるものと期待しています。

プロフィール
1964年横浜生まれ。横浜市のリサイクルを世界的視野からとらえ、リサイクル現場と市民のかげはし役割に奔走する。

(※1) 参照URL: <http://shushokuouen.jp/front/>



タケちゃんがみつけた

「エコプロダクツ」

18品目

毎日「五街道」歩いて、 目指せ五街道踏破!

今回のエコプロダクツは「五街道」という歩数計です。

エコを意識して最近では電車やバスなどを積極的に使うようにしています。夜に打ち合わせで出かけた際は、家まで数キロの距離ならば「できるだけ歩こう!」と徒歩で帰宅しています。何日か歩くうちに「いったい毎日どれだけ歩いているんだ?」と気になり始め歩数計を持つという思い、飽きないよう目標を決めて歩くことができるこの「五街道」を選びました。これはその名の通り、日本橋を出発して5つの街道(総歩行距離1573.7キロ)の踏破を目指す歩数計です。

まずは街道(東海道・中山道・甲州街道・日光街道・奥州街道)を選び、コースの設定。今回は東海道を選択。京都目指して出発です。5月の初旬に使い始め、たびたび携帯し忘れることもありましたが、2カ月経った今は吉原(静岡県)の宿場に向かっているところ。まだ125.8キロしか歩いていませんが、これを持ち始めると次の宿場へ行きたくないので、休日でも車ではなく駅まで歩いて電車を利用したりしています。宿場に到着すると、画面にお茶や団子が出てきてホッと息。帰路も車とは違う道を歩くので、街の中で新たな発見があったりと楽しいです。名刺よりも小さいのでポケットに入り、画面の文字も大きくて見やすいです。

いつも車に乗っている人や、ちょっと歩こうと思っている人にオススメです。目指せ五街道踏破! (今年中に……)



▲宿場に着いてお茶で一服

タケちゃんエコプロダクト
昭和37年5月30日「みんなごみゼロの日」に横浜で生まれる。気が済むまで寝てしまおう少し変わったかわりのO型。ただし、その選定眼はリサイクルデザイン随一。



「五街道」
希望小売価格/¥6,825(税込)
幅68mm×高さ36mm×厚さ10.1mm

商品に関するお問い合わせ先/
セイコースポーツライフ株式会社
<http://www.seiko-sl.co.jp>
TEL:03-6834-2759
(平日9:30~18:00)

※シンプルな歩数計やスリムなものをご希望ならウオーク・ノートやスリムスティックという商品もあります。詳しくはHPをご覧ください。



リサイクルデザイン189号 茶こし付ティーポットボトル当選者 港南区/高橋様 青葉区/山内様 泉区/芦野様

①「五街道」を1名様にプレゼント♪

締め切りは2010年8月24日(火)到着分有効。当選者の発表は翌々月号にて。

②あなたがオススメするエコプロダクツを随時受け付け中。

(回答内容) ①「五街道」について思うこと、今月号の感想(必須) ②商品名、オススメの理由、発売元(わかれば)

上記の①または②の回答とあなたのお名前、郵便番号、ご住所、年齢、性別、職業、電話番号、メールアドレス(あれば)本誌入手場所・あるいは入手方法をお書きになり、右記枠内のいずれかの方法でご応募ください。

①への応募は宛先に「RD プレゼント 191」

②への応募は「オススメエコプロ」と明記してください。

郵便/〒221-0054

横浜市神奈川区山内町13番地

横浜市資源リサイクル事業協同組合

ファックス/045-444-2532

Eメール/mail@recycledesign.or.jp

HPから/ [月刊リサイクルデザイン](#)

オススメエコプロ情報の当落について、個別にご返信はいたしませんことをご了承ください。

リサイクルデザインはこんなこともしています

最近の活動報告

リサイクルや分別の仕組みについて知りたい、アルミ缶集めに取り組みたい、というたくさんのご要望にお応えするリサイクルデザインの事業あれこれ、詳細はホームページにあります。ご質問やお申し込みはリサイクルデザインまでどうぞ。

リサイクルポート山ノ内見学会

(山内埠頭にある当組合施設の見学会、無料)
 6/9 横浜中間税会女性部
 6/17 都田地区消費生活推進員(都筑区)
 6/25 JICA 沖縄カリコム研修
 6/29 消費生活推進員(瀬谷区)

出前講師

(リサイクルや3Rに関する講座、無料)
 6/16 社会科研究会(港北区)
 6/18 朝食会(港北区)
 6/18 フェリス女学院大学(泉区)
 6/19 美しが丘地区消費生活推進員(青葉区)
 6/25 光の街自治会(戸塚区)
 6/26 光の街自治会子ども会(戸塚区)
 6/30 横浜市立中学校保健担当職員

月刊リサイクルデザインはここにあります

港南区/サガン港南台 相鉄ローゼン港南台店
 横浜信用金庫上大岡支店・岸が谷支店・上永谷支店・日野支店 港北区/篠原屋 マルエツ大倉山 カフェ杜 WEショップこうほく 横浜信用金庫大倉山支店・新横浜支店・綱島支店・新羽支店・高田支店 瀬谷区/神奈川銀行瀬谷支店 相鉄ローゼン三ツ境支店 横浜信用金庫瀬谷支店 都筑区/クイズゲート港北NT 相鉄ローゼンモザイク港北店 横浜信用金庫センター北支店・センター南支店 鶴見区/東京ガス環境エネルギー館 ジャスコ駒岡店 匡生堂ひまわり整骨院 相鉄ローゼン東寺尾店 横浜信用金庫鶴見支店・末吉支店・市場支店・瀬田支店・鶴見東口出張所・生麦支店・駒岡支店・馬場支店 戸塚区/せんだんの木 トロワの森 小川クリニック 横浜信用金庫戸塚支店・東戸塚支店・戸塚東口支店 茅ヶ崎市/WEショップちがさき十間坂店
 上記以外にも設置場所があります。詳しくは下記にアクセスを!
<http://www.recycledesign.or.jp/rd/get.html>



資源物標準価格表

2010年7月現在日経7/1

品名	買入価格	業者の売値
	1kg当たり	1kg当たり
新聞	0円	8~9円
雑誌	0円	6~6.5円
段ボール	0円	7.5~8円
衣類くず	設定不能	0~1円
アルミ缶	* 0~5円	

りくみちゃんセット オリジナル再生品の詰合せ

お手ごろ価格の

2,880円 (送料・消費税込み)
※振込手数料別途

りくみのティッシュ
 (200枚・400枚)
 …1パック5箱入り

3パック

小結くん
 おためし巻き
 …1巻き(30m)

りくみのトレ
 (130mシングル)
 …1パック6ロール入り

4パック

詰合せの箱サイズ 横460mm×縦460mm×高さ355mm

ご注文は…横浜市資源リサイクル事業協同組合
 電話045-444-2531/FAX045-444-2532

広報企画委員会から

日曜日の朝に、近所の子ども達が楽しそうに資源集団回収に参加しているのを見かけます。子どものうちから分別と回収の経験ができるというのは良いことだと思います。先日、私も自治会の資源集団回収に参加しました。参加してみると、準備等なかなか大変なことに気づきます。これからも市民の皆さんの積極的な参加をお待ちしています。(M-Y)

次号の特集は 「分別の勘違い・ギモンに迫る」です。

月刊リサイクルデザイン No.191
 発行所:横浜市資源リサイクル事業協同組合
 〒221-0054 横浜市神奈川区山内町13番地
 TEL 045-444-2531/FAX 045-444-2532
 Eメール/mail@recycledesign.or.jp
 発行日:2010年7月25日 発行人:渡田哲二
 編集人:工藤健一
 広報企画委員会:山岡秀明・武松昭男・松澤麻穂
 杉山宣利・戸澤博志・宗村隆寛・栗原清剛・大内敬
 船橋健・湯上裕樹・藤本遥也・山下義和
 事務局:西崎慶太 編集室:武松事業デザイン/工房(株)
 制作:(企)エコアド 印刷:(株)大川印刷

●広告は随時募集しています
 お問い合わせは左記へ

お問い合わせ 横浜市資源リサイクル事業協同組合(通称リサイクルデザイン)
 広告商品のご注文 TEL 045-444-2531/FAX 045-444-2532

月刊リサイクルデザインは古紙70%の再生紙と環境にやさしいノンVOCインキ(石油系溶剤0%)VOCを使用しています。 月刊RD 14 2010.8 FREE

2010.7.25/91.000

環境絵日記をかいて APEC横浜のカーボン・オフセットに 協力しよう!

環境絵日記公式サイト <http://www.recycledesign.or.jp/enikki/index.html>



昨年の会場の様子



* APEC 横浜の開催に伴って排出される二酸化炭素の一部を カーボン・オフセットするために 横浜市と環境絵日記実行委員会が協力します。

今年の環境絵日記は、横浜市内の子どもたちに加えて、インターナショナルスクール等の子どもたちも参加します。環境絵日記を通して、APEC横浜開催への21の参加国・地域をはじめとした様々な国の子どもたちと交流したくとも、子どもたちの取り組みを世界に向けて発信していきます。

応募いただいた環境絵日記は、全作品を電子データ化しWEBにて公開。APEC横浜会場周辺での展示として、大さん橋ホール、JICA横浜、横浜ホームコレクションといった市内の各展示場でも環境絵日記の展示を予定しています。

さらに、環境絵日記応募作品1枚あたり1kgのカーボン・オフセットをおこないます。

「環境絵日記」をもっと世界に広げていきたいと思っておりますので、皆さまのご応募をお待ちしております。

写真右上/7月14日の市長定例会記者発表で、リサイクルデザインフォーラムの副理事長長瀬原満朗がこの取り組みについて説明しました。
写真右下/環境絵日記実行委員会メンバーと林市長

10月31日は リサイクルデザインフォーラム2010に 行こう!

- 日時** 平成22年10月31日(日)
11:00~16:00
- 会場** 横浜港 大さん橋国際客船ターミナル
大さん橋ホール
(みなとみらい線日本大通り駅
3番出口 徒歩7分)
- 主催** 横浜市資源リサイクル事業協同組合
リサイクルデザインフォーラム2010
実行委員会
- 共催** 環境絵日記実行委員会

● APEC 横浜開催のカーボン・オフセットの実施内容

開催期間中に会場(パシフィコ横浜)と周辺のホテルで排出される二酸化炭素の一部を次の方法で相殺します。

- 1) 「はまっ子どうし The Water」の7~11月の販売本数1本あたり二酸化炭素1kgを相殺
 - 2) 環境絵日記応募作品1枚あたり二酸化炭素1kgを相殺
- 以上の取り組みで約710トンの二酸化炭素を相殺することができる見込みです。

● APEC 横浜会場の周辺での展示

10月31日	リサイクルデザインフォーラム2010(大さん橋ホール)
10月1日~11月10日	JICA 横浜(予定)
10月中旬~11月14日	横浜ホームコレクション(予定)

- * APEC…アジア太平洋経済協力会議
- * カーボン・オフセット…二酸化炭素等の温室効果ガスの排出について、まずできるだけ排出量が減るよう削減努力を行い、どうしても排出されてしまう量について、削減活動に投資すること等により温室効果ガスの排出量を埋め合わせるという考え方
- * 環境絵日記実行委員会…リサイクルデザイン、富士ゼロックス(株)、日本製紙CANPANプロジェクト、富士ゼロックス神奈川(株)

7ページに環境絵日記市民審査員募集のご案内があります。

<http://www.recycledesign.or.jp> 〒221-0054 横浜市神奈川区山内町13番地