

月刊リサイクルデザイナー

RD

横浜型地域貢献企業【最上位】認定取得

横浜市資源リサイクル事業協同組合が
発行するフリーペーパーです

2011

3

No.198

contents

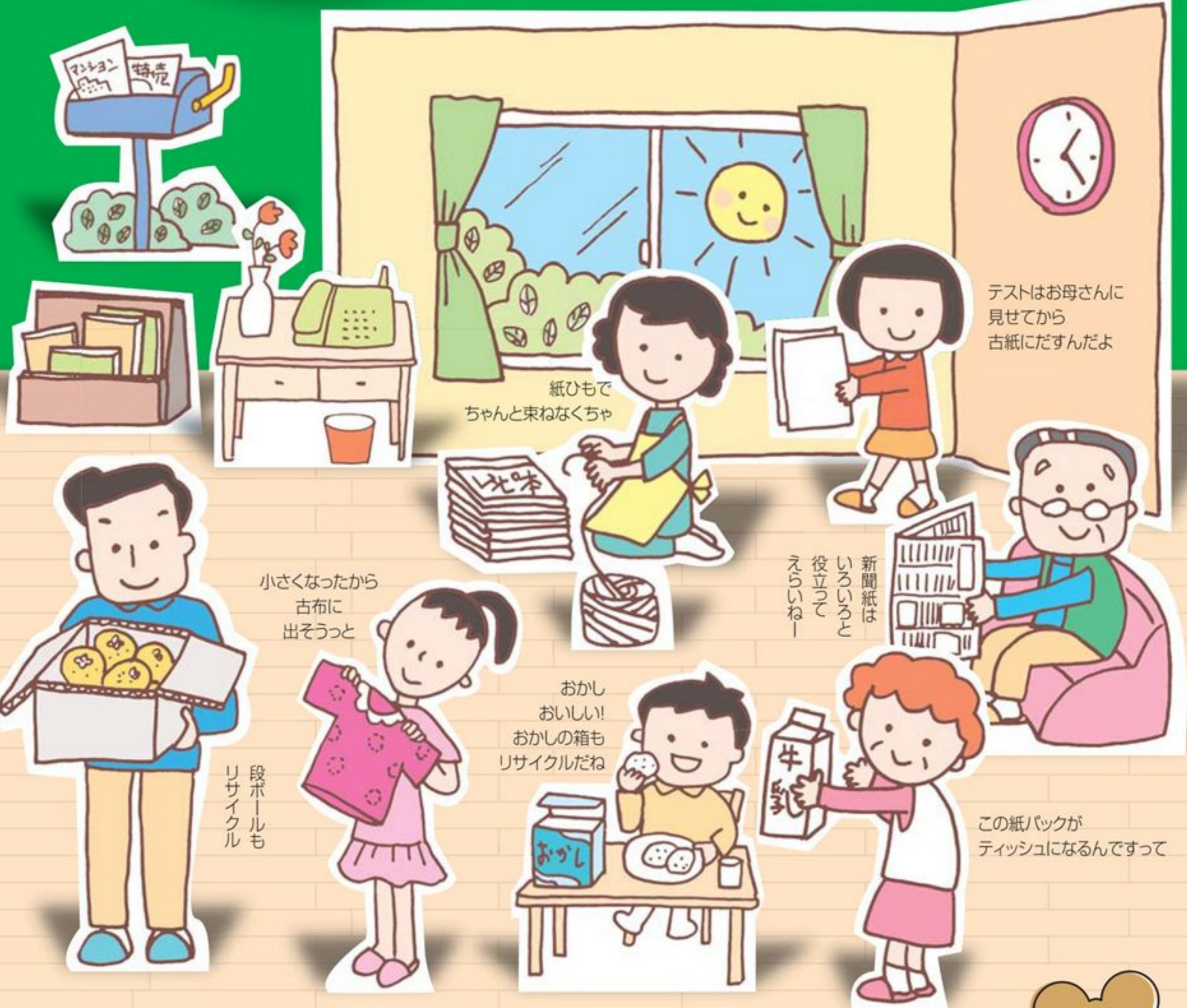
P11 リサイクルデザイナー ブログリレー

P12 Mr.Rの3Rバンザイ 最終回

特集

知っておきたい分け方・出し方その4

古紙・古布



テストはお母さんに見せてから古紙にだすんだよ

紙ひもでちゃんと束ねなくちゃ

新聞紙はいろいろと役立ってえらいねー

小さくなったから古布に出そうっと

おかしおいしい! おかしの箱もリサイクルだね

段ボールもリサイクル

この紙パックがティッシュになるんですって



古紙

古紙の分け方

	<p>新聞と折り込みチラシ</p> <p>同配の折り込みチラシも一緒に4つ折りにして、ひもで束ねます。</p>
	<p>段ボール</p> <p>おりたたみ、ひもで束ねます。粘着テープはできるだけはがして下さい。防水処理された段ボールは「燃やすごみ」です。</p>
	<p>紙パック</p> <p>中身がカラになったら開いて水でサッと洗い、乾かしてひもで束ねます。内側がアルミ貼りの紙パックは「燃やすごみ」です。</p>
	<p>雑誌</p> <p>月刊・週刊誌、マンガ、書籍、教科書、カタログなどをまとめて、ひもで束ねます。ページ数が少なくても、接着剤やホチキス、糸などで製本されているものはすべて「雑誌」扱いです。製本されていない印刷物は「その他の紙」です。付録のCDや、ビニール製の表紙、皮革や布の付属物など、紙以外の部分は必ず取り除いてください。</p>
	<p>その他の紙</p> <p>包装紙、製本されていない印刷物（リーフレット、パンフレット、ダイレクトメール、新聞と同配でないチラシなど）、メモ用紙、シュレッダーにかけた紙、お菓子の箱、紙袋、画用紙や手紙などがその他の紙です。大きなものはひもで束ね、小さなものは紙袋、無ければ半透明のビニール袋に入れ、口を閉じて中身が出ないようにします。</p>



知っておきたい分け方・出し方その4

古紙・古布

こぶ

(横浜市の行政回収と資源集団回収の場合)

古紙と古布、どちらも横浜市の行政回収がありますが、集団回収のある地域ではそちらを優先して出すようにしましょう。

なぜ細かく分けるのか、リサイクルして何に生まれ変わるのかが分かると分別しやすくなります。そこで今回の特集では、なぜ分別？ 何にリサイクル？ をとりあげました。



古紙を種類別に分ける理由

分別された古紙には、それぞれ次のような用途があります。

新聞と折り込みチラシ

主に新聞紙や週刊誌、印刷用紙に再生されます。



紙パック

トイレトペーパーやティッシュペーパーに再生されます。



その他の紙

主に板紙（厚紙）となり、お菓子の箱、書籍の表紙の中板紙、ジグソーパズルなどに加工されます。



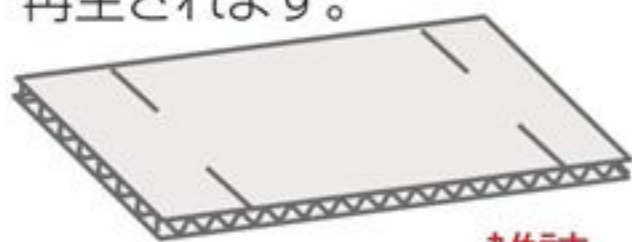
雑誌

雑誌や段ボール、印刷用紙など様々な紙の原料になります。



段ボール

段ボール箱や紙筒に再生されます。



集団回収に出された段ボールを、収集車が古紙問屋に運んできたところ。

このように、用途が異なるためそれぞれ別々の製紙工場に運ばれます。そのため、家庭から出すときに種類別に分別する必要があります。

このほか、パルプモールド（卵や果物などを載せるトレー）、吸油材（海面に流れ出た油を吸収するなど自然を守る材料）、古紙ボード（家具、掲示板など）、家畜小屋の床材、固形燃料などにも古紙が利用されています。詳しくは財団法人古紙再生促進センターのホームページに。

古紙の出し方

古紙とプラスチックは分けられないもの

- 決められた日の朝8時までに、集積場所に出します。
- 雨が降っていても出せます。ただし、台風や大雨の場合は回収作業に時間がかかることがあるので、できれば次回の回収日まで留め置いてください。
- できるだけ紙ひもで束ねて下さい。

次の物はすべてリサイクルできないため「燃やすごみ」として出して下さい。
汚れた紙、銀紙、内側がアルミ貼りの紙パック、カップ麺・ヨーグルトやアイスクリーム等の紙製容器、洗剤の紙製容器、せっけんの個別包装紙、裏カーボン紙、捺染紙（アイロンプリント用熱転写紙など）、感熱発泡紙（点字などに使う紙）

古紙に関するQ&A

Q 雨の日は古紙が濡れないようにビニール袋に入れたほうが良いですか？

A 紙は濡れても大丈夫。ビニール袋に入れてしまうと、あとでひとつひとつ手で破って取り除かなくてはなりません。**ビニール袋には入れないでください！**

Q 絵の具や墨で絵や字を書いた紙や、工作に使った紙もリサイクルできる？

A 絵の具や墨が付いていてもリサイクルできるので、「その他の紙」として出してください。ただし、工作で接着剤が付いた部分は切り取ってから「その他の紙」に。取り除けない場合は「燃やすごみ」に出してください。

Q 新聞の折り込みチラシは新聞と一緒に束ねていいのに、そうでないチラシは「その他の紙」。どうして？

A 古紙をリサイクルする工場では、巨大な洗濯機のような機械に古紙と水を入れてかきまぜ、繊維を取り出します。新聞紙に比べてチラシの紙の品質は様々です。あまり大量にチラシが混ざってしまうと、できあがる再生紙の品質を一定に保つことが難しくなるため、新聞の折り込みチラシに限定しているのです。

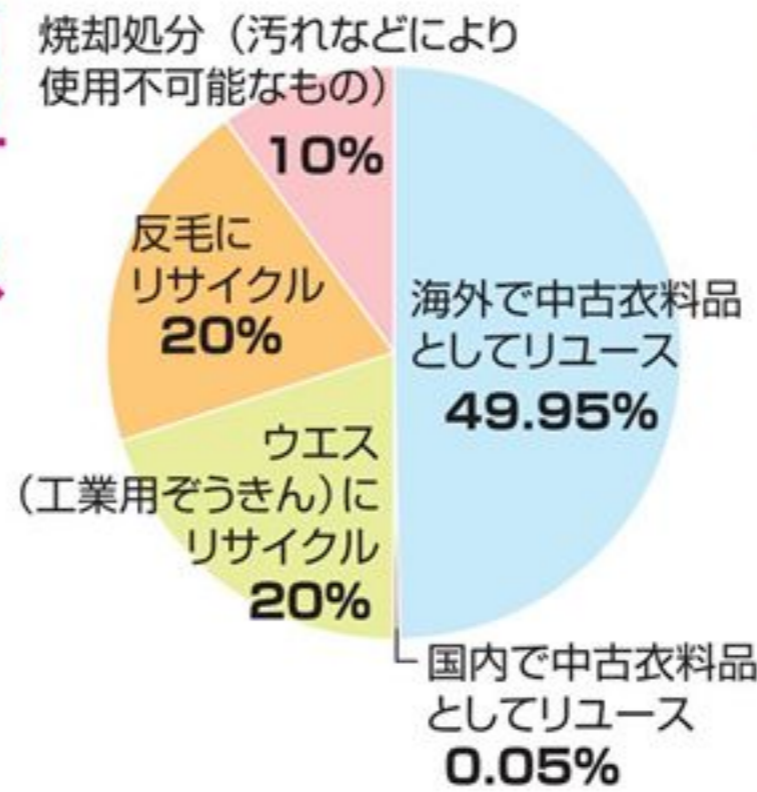
Q 透明フィルムの窓付き封筒は、その部分を切り取らなくてはいいかない？

A 透明フィルムをはがすか、切り取って下さい。封筒は「その他の紙」で、フィルムは「燃やすごみ」です。

古布

古布の用途

日本全国で不要になる衣類は1年間におよそ130万トンあると言われています。古布として出されるのは、その2割(26万トン)ほど。その用途は次のような割合です。



リユース

古布の中でも特に良い状態の衣類は、原料に戻さずそのままリユース(再使用)します。中古衣料品として主にマレーシア、シンガポール、インドなど東南アジアの国々に輸出されています。

暑い土地柄、薄手の春夏物が好まれます。特に日本のTシャツや子ども服は品質が良いのでとても人気があり、常に不足気味です。日本のキャラクターがプリントされた衣類やハンカチ、両方そろった靴下や女性用の下着なども需要が高くなっています。

リサイクル

リユースできない衣類は、使いやすいくらいに裁断してウエス(工業用ぞうきん)にしたり、機械で繊維をほぐして綿状の反毛(再生繊維の原料)にするなどの方法でリサイクルします。使用できる状態のカーテンやシーツ、毛布なども海外へ輸出され、市場の需要や古布の素材に応じてリサイクルされます。反毛は手袋やモップ、自動車の内装クッション材、フェルト、ふとん綿などに加工されます。



▲東南アジアで大人気の子どもの服やハンカチなど。細かな種類別に分けられた古布が輸出されます。

古布の出し方

半透明のビニール袋に入れて口をしつかり閉じ、決められた日の朝8時までに、集積場所に出します。資源集団回収がある場合はそちらを優先してください。(行政回収を行っていない地域もあります)

濡れると焼却処分になるので、**雨や雪が降っていたり、降りそうな日には出さないでください。**

古布として出せないもの

●濡れた物・汚れた物→燃やすごみです
理由/保管中や輸送中にカビがはえてしまいます。周囲にある物も被害を受けるので絶対に出さないでください。



濡れた物や、紙が混ざった物。これは燃やすごみになってしまいます。

●ペット用品→燃やすごみです
理由/ペットの衣類やペットが使った敷物などはリユースもリサイクルもできません。

●布団、マットレス、カーペット、じゅうたん→粗大ごみです
理由/リユースできず、繊維に戻すこともできないのでリサイクルも不可能です。

古布についてのQ&A

Q 冬物はだめですか？

A 東南アジアでも、山岳地帯などでは需要がありますから大丈夫、出してください。

Q ビンテージ物で、最初から傷んでいるものはだめですか？

A ダメージ等のある物をご遠慮ください。

古布の出し方で分からないことがあったら……

ナカノ(株)のホームページに「古布の出し方」が詳しく説明されていますので、参考にどうぞ。繊維リサイクルの歴史や、ウエス、リサイクル軍手のお話などを掲載したブログ「窪田恭史のリサイクルライフ」も好評です。(ブログは「リサイクルライフ」で検索できます)

Q シャツの首の部分の輪染みが洗たくでは落ちないので、いいですか？

A 程度によります。次の方に譲れる状態の物をお出しくください。

Q きれいな靴やスニーカー、上ばきは出せますか？

A 出せません。

古布が輸出されるまで



種類別に分けた古布を圧縮する



ひもをかける



梱包できて、古布ペールのできあがり



ナカノの倉庫で一時保管



輸出を待つ

古布が山ほど集まってくる 故繊維問屋さんを 訪ねました

ナカノ(株)は、横浜市の資源集団回収で集められた古布を扱っています。秦野工場では、衣類を大人用、子ども用、さらに性別や季節等により約100種類に選別しています。熟練した従業員たちが、山のような衣類を瞬時に手際よく分けていく様子には目を見張るばかり。所長の藤田修司さんに、家庭から出すときに私たちが注意すべきことについて聞きました。

「布なら何でも良い、と思っている方がまだ多いようです。古布の多くは、衣類としてそのままリユースしますから、次の人に譲れるものを、という気持ちで出していきたいですね」



知り合いにあげる気持ちで出してください、と話す藤田さん。



古布を扱っているナカノ(株) 秦野工場



手触りで布の種類まで分かるベテランも。



古布の山に不適合物が混ざっていないか厳しくチェック。

第1回かながわりサイクル認定商品 特殊紡績手袋 / よみがえり

リユースできない古着を原料に使い、ナカノの特殊紡績技術で作った手袋。染色、漂白をしないで古着の色をそのまま活かした自然な色合いが好評です。古布の有効利用で二酸化炭素の排出量を減らし、廃棄衣料品の削減にも貢献できます。軽作業やガーデニングにご利用ください。少しサイズが小さめの「よみがえり」もあります。

12組 400円(税別) お求めはナカノ(株)HPのエコソフィーネットショップで



◀ 左から反毛、反毛をつむいだ糸、糸を織って作ったナカノ(株)製「特殊紡績手袋よみがえり」。

齊藤司でございませす



第四十二話

川の交差点

多摩川「六郷の渡し」

江戸時代の東海道が多摩川を越える場所は、「六郷の渡し」と呼ばれ、川崎宿と対岸の荏原郡八幡塚村（大田区）の間を、船で渡ることになっていました。もともとは六郷大橋と呼ばれる大きな橋が架けられていたのですが、度重なる多摩川の洪水により、幾度も流されてしまい、結局、貞享五年（一六八八）以降は、船渡しになっています。寛政三年（一七九一）の記録では、「馬船」（馬用の船）八艘、「歩行舟」（人間の船）六艘があり、それを運用する「水主」（船頭のこと）が合計二四人勤務していました。

一方、多摩川それ自体も、両岸の村々にとっては物資を運ぶ動脈として重要であり、特に江戸時代の半ばを過ぎると活発に帆を張った船が上下したようです。このため、六郷の渡し付近では、川を横断する渡し船と、上下へ行き交う船が交差することになり、多摩川を上下する船が渡し場の航路に近づくと、おおよそ一町（二〇九メートル）程前から帆をおろして、急に風が強くなってもぶつからないようにする決まりでした。

とはいえ、上下する船にしてみれば、少しでも早く通り過ぎたいので、帆をおろさずに渡し船の航路を通り過ぎることが頻繁に行われていたようです。文化四年（一八〇七）には渡し船を運用する人々から代官に対して、従来からの決まりを遵守するよう村々へ通達してくれるように、願い書が提出されています。



東海道五十三次 川崎六郷渡舟 歌川広重 より

れぎし
よもし
ばやし
なしま

一九六〇年
神奈川県
横須賀市生まれ。
横浜市歴史博物館
学芸員

挑戦!eco検定

環境問題に関する知識を試してみませんか？
答えはこのページの最下段にあります。

（2010年度 第8回環境社会検定試験問題より）

問1 次の文章が説明する内容に最も適切な語句を選びましょう。

奥山自然地域と都市地域の中間に位置し、さまざまな人間の働きかけを通じて環境が形成されてきた地域で、「第1次産業の場」と同時に、都市住民の身近な自然のふれあいの場としても重要性が高まっている。

- ① コミュニティガーデン
- ② 里地里山
- ③ 緑の回廊
- ④ 藻場

問2 次の語句の説明として最も適切な文章1つを選びましょう。

カーシェアリング

- ① シンガポール、オスロ、ロンドンなどで導入されている、交通渋滞や大気汚染の著しい地域に入る車両に課金する制度。
- ② 同じ日に同じ方向へ向かう人が一台の車に相乗りすることで、ガソリンの消費をおさえるとともに交通費を節約する方法。
- ③ 一台の車を複数の会員が共同で利用する自動車の利用形態。
- ④ 最寄りの駅、バス停までは自動車を利用し、電車やバスに乗り換え目的地まで移動する方式。

10パック(50箱)は、
家庭用としては
ちょっと多いかも…
町内会やご近所のお友だちとの共同購入をおすすめします。

りくみのティッシュ

1箱200組(400枚)入り 5箱1パック

ご注文は10パック 3,600円
(神奈川県内送料&税込み)から。
・振込手数料別途

ご注文は…横浜市資源リサイクル事業協同組合
電話045-444-2531 / FAX045-444-2532

課外活動

公園で農業体験を 地元の寺尾大根を栽培

昨年10月半ば、県立三ツ池公園（鶴見区）で農業体験塾が始まりました。30組の親子が生徒です。先生は地元の北寺尾町で農業をしている大立尚登さん。



▲ 講師の大立さんの説明を聞く。

1回目 は大根の種まきです。うねに小さいカップで穴を空け、種を数つぶずつまいて土をかけました。「寺尾大根」といい、寺尾地域に残された種です。公園管理者の井出



▲ 種まきをして土をかけ軽く抑える。

副所長さんは、「栽培する作物は可能な限り地場産にしたいと考えています。食物がどのように育つのか、作って食べるところまで知っていただこうと公園内の緑地で農業体験塾を始めました」と話します。

小振りできめの細かい寺尾大根ですが、今では農家自体が減り作る人は少なくなりました。青首大根に押し入れ、一般では見かけない寺尾大根だけれど、その味を惜しみ、作り続けている農家から種を分けてもらえました。種を未来にむけて残していくことはとても大切なことです。売られている種は大きく育ちたくさんでできますが、いい種が取れないものがほとんどです。つまり種を残し命をつなぐことができないものなのです。

2回目

は12月上旬、育ちぐあいを観察し、周りの草を抜きました。よく生長しています。「やったね!」。親子共々初めての農業体験は好スタートを切りました。2月上旬の大根はこの寒さでちぢこまっています。



▲ 種をまいて1ヶ月あまり。双葉が出た。



▲ 周りの草をそっと抜いた。

て、20センチくらいに広がった葉は、地面に張り付いているようです。この時期はタンポポやナズナの葉も同じようにして寒さをしのいでいます。

3月には育った大根を抜いて、豚汁に入れるそうです。この先の作付けの予定をたずねると、井出さんは「芋や落花生などを考え中ですが、県産の野菜の種を残しておられる方、分けていただけるとありがたい」とのことでした。

大根にはジアスターゼなど炭水化物、タンパク質や脂肪を分解する物質が含まれているので消化をよくします。生の大根おろしは特に効果的。煮た大根は体を温めますからたっぷり食べてカゼを追い払いましょう。

ササキミチコ



▲ 寒さで地面に張り付いている大根の葉。(2月上旬)

2010年度
環境絵日記展

Yokohamaエコ活。賞

宇佐見果奈さん (青葉区・榎が丘小4年)
 題名 仲良くすごせばエコになる！



8月1日(日) 天気 晴れ

今年の夏はとても暑く、熱中症になってしまった人が大勢出ました。連日、テレビや新聞で「家の中でも熱中症になります。エアコンなどを上手く利用して下さい。」というニュースが流れていました。でも「地球温暖化防止」のためには、エアコンをみんながそれぞれ使うことは、良くないと思います。そこで私は、出来るだけみんなが一つの部屋に集まってすごせばエアコンを色々な部屋で使わなくても済み、エコにつながるのではないかと考えました。

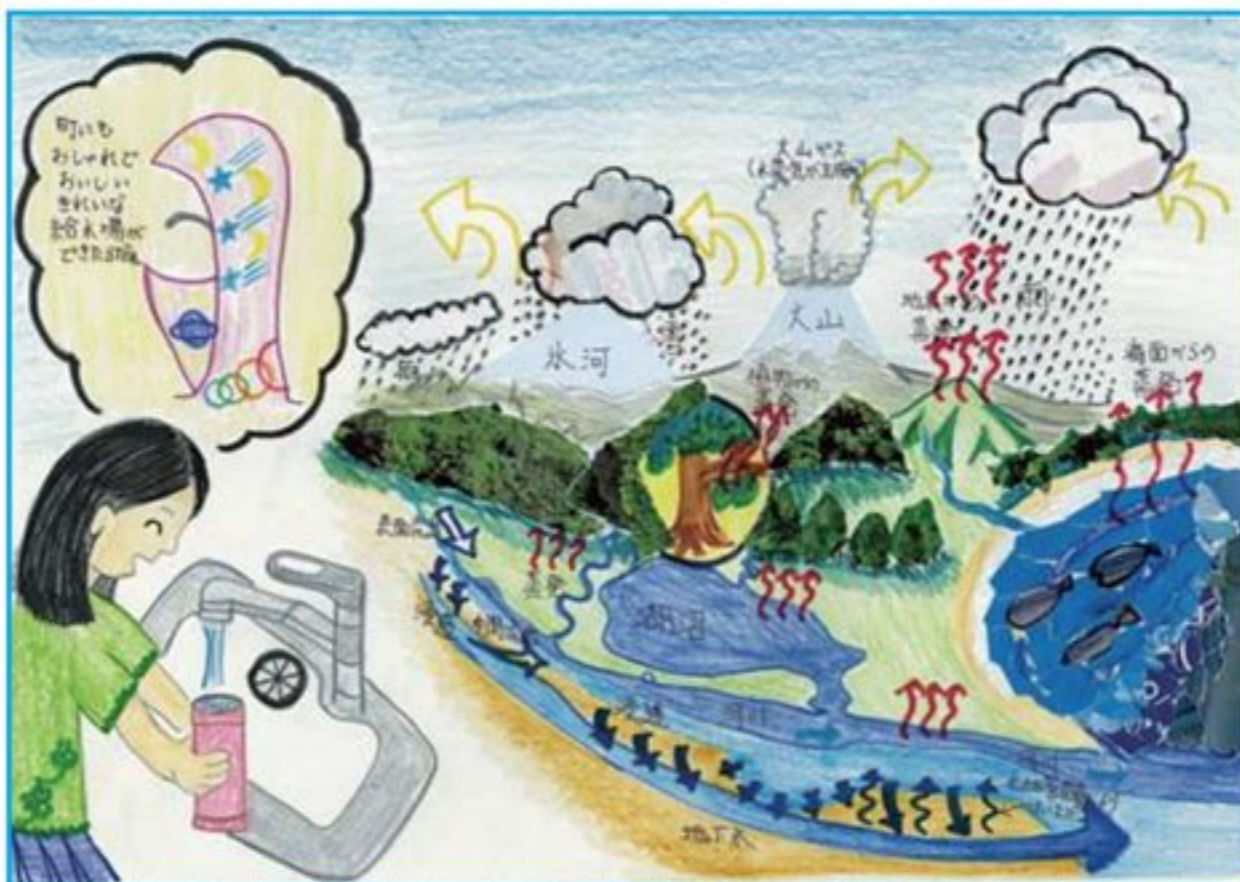
夏休み、私は祖父母の家に遊びに行きました。エアコンのかかった涼しいリビングで、おじさん、おばさん、いとこ達などとみんな一緒に遊んだり、ご飯を食べたりしました。エアコンを二か所で使用して、エコ活動になった上に、みんな楽しくすごすことが出来て、とても良かったと思います。

「地球温暖化防止」に少しでも協力出来るようにこれからも努力していきたいです。

リサイクルデザインでは、地域貢献と3R (リデュース・リユース・リサイクル) のPRのため、平成7年から毎年秋に、リサイクルデザインフォーラムを開催しています。平成12年からは夏休みを利用して市内の小学生に環境やリサイクルをテーマにした「環境絵日記」を描いていただき、優秀特別賞受賞者を同フォーラムで表彰しています。今年度の環境絵日記大賞を受賞した2作品を、本誌195号で紹介しました。196号からは、それ以外の受賞作品を順に掲載します。

横浜市水道局長賞

渡辺佳菜さん (港南区・丸山台小5年)
 題名 水資源を守る小さな一歩が地球を守る



8月21日(土) 天気 晴れ

どうしてこんなにたくさんの種類のペットボトル水が売られているのかな？日本は水道がふきゅつしている国なのにもったいない！みんながペットボトル水を買うのは冷たくて、おいしいからだけど…。

私は、毎日水泳の練習の時、こおらせた水道水を持っていきます。また、兄は氷を入れた大きい水筒を持って行って、部活動の時に水道水を入れてスポーツドリンクを作って飲みます。今年の猛暑でも十分冷たくて、おいしい水です。

オーストラリアのバンダノンの町では、公園や学校、町中に無料の給水機を置き、マイボトル活動をしていて、ペットボトルや紙コップのゴミも減らすことができているそうです。

水はめぐつていきます。地下水をくみ上げすぎたら、地球はかわれてしまいます。水資源を守る小さな一歩が、地球の表面温度の変化をゆるやかにし、地球を守る大きな歩につながることをみんなに伝えたい！

環境絵日記：絵と文章の組み合わせで、子どもたちが環境問題やリサイクルに対して考えていることを、自由に表現する絵日記です。(リサイクルデザインの登録商標)



講評

屋上緑化、緑のカーテン、色々なエコアイデアが描かれていますね。将来、こんなふうに家族と一緒に暮らしたら、エコだけでなくたくさんのお恵を子どもたちに伝えることができますね。

(横浜市地球温暖化対策事業本部 本部長 信時正人さん)



講評

水道局では、水道水を飲むというキャンペーンをしています。みなさんも家で水道の蛇口をひねる時、水源の森のことを思い出してください。佳菜さんは、そういう絵を描いてくれました。とても嬉しく思います。

(横浜市水道局事業推進部 部長 島田和久さん)

スリム
* ヨコハマ 3R 夢プラン・イベントレポート

協力/相鉄ローゼン(株)、ヨコハマRひろば、瀬谷区役所、横浜市資源循環局



瀬谷区長さん(左)も、シラスをお買い上げ。

1月22日(土)10時~12時 そうてつローゼン三ツ境店にて開催

瀬谷からノントレー大作戦! 生鮮工コ朝市、大盛況

瀬谷区のまちづくり区民の会「地球に優しい」3R問題プロジェクトが、ごみの削減(リデュース)をすすめるために着目したのが「食品トレー」。これ、本当に必要なもの? という問いかけから始まったのが「瀬谷からノントレー大作戦!」。肉や魚、野菜をトレー無しで販売しようという取組みです。その第二弾が、そうてつローゼン三ツ境店の協力で実現しました。

新鮮な旬の魚介類と地場野菜満載の朝市に、続々とお客さんが集まってきました。シラスは升で計り売り。サザエやホタテ、イカや各種干物もすべてトレー無しのバラ売りです。「お兄さん、ホタテ5つちようだい!」この白菜、立派ねー! 「まいどーっ!」対面販売で会話も弾みます。

「もちろん品物によってはトレーを必要とするものもあります。この朝市を、区民がトレーの要、不要を考えるきっかけにしたいと思っています。バラ売りでもいい物がある、と思う市民が増えればお店もトレーを減らせます。消費者と小売店の双方が得する方法を実現させたいですね」と話すのは、プロジェクトのメンバー、清水さん。

2月12日にはフジスーパー橋戸店で同様の取組みがありました。ノントレーの取組みが瀬谷から横浜市全域に広がって行くこと。それが清水さんたちの願いです。



お客さんにノントレーの説明をする清水さん。

*横浜 G30 プランは今年度で終了。新たに始まる計画「ヨコハマ 3R 夢(スリム)プラン」では、3R の中でも特にリデュース(ごみの発生抑制)への取組みを進めます。

3月31日まで(予定)の お買い得情報



このパッケージで販売されているものに限りです。

横浜LED電球メガワットキャンペーン実施中

消費電力が白熱灯の6分の1と省エネ効果が高く、40倍も長持ちするLED電球、もう使っていますか? ちょっと高いから……とためらっていたアナタ、今ならノジマ電気(横浜市内9店舗と市隣接9店舗)で対象商品を同等の商品より低価格で販売中です。これを機会に使ってみませんか?

このキャンペーンの狙いは、家庭部門からの二酸化炭素排出量の多い横浜市において、LED電球への買い替えにより1メガワット(1000キロワット)の消費電力を減らし、年間860トンの二酸化炭素を削減することです。

主催/横浜市地球温暖化対策推進協議会 電話 045-681-9910
協力/東芝ライテック(株)、(株)ノジマ

子育ての旨味

ひとりでお出かけに行くために

娘はあと1年で高校生です。高校生になったら一人で電車やバスに乗って通学しなければなりません。障害のある子にとって電車やバスで通うというのは大変難しいことです。

そこで最近一人でも外へ出て行けるようになる練習をしています。実は小学生までは一人でふらっと散歩に出たり、近所のクリーニング屋さんへのおつかいの帰りに公園で遊んでいていつまでも帰ってこなかったり……ということが何度かありました。留守番しているはずの娘がいなくなり、真っ暗になっても帰ってこないで大騒ぎをしていたら、町はずれで迷子になっていたところを偶然同級生のお母さんに助けてもらったということもありました。

このくらいの冒険は本当は応援してあげられればよかったのですが、その都度の私の慌てぶり心配ぶりをを感じ取ったのか、あ

るいは怖いもの知らずから一歩大人になったのか、中学生になってからは一人で外へ出て行くことにとっても臆病になっってしまったのです。今となってみれば、黙って出て行ったことを叱るよりも、一人で出かけてみようと思った娘の気持ちをもっと褒めてあげておけばよかったと悔やんでいます。親とは身勝手なものです。

それでも高校進学を前に娘は自分でも自立の必要性を分かっている、勇気を振り絞って一人での外出に挑戦を始めています。まずは買い物練習です。そんな娘を支援しながら、私は考え込むことがあります。たとえば娘が店で注文するとき、娘の話し方には少しくせがある上に、自信のなさからもじもじするので、店員さんには娘の言葉が聞き取れません。「なんですか?」とゆっくりと聞いてもらえればいいのですが、店員さんも障害のある人

吉田朋子

プロフィール

●横浜市在住。日本語講師。一男二女の母。ダウン症の長女が地域の中学校へかよっている。平成13年友人達と「マザーズジャケット」を立ち上げ、現在講演会や自助グループ活動をしている。平成19年メンバー達と障がい児の家族などがつづった60編を編集し、「旨味～障害のある子と暮らすコクのある生活」(Sプランニング)を出版。

に慣れていないので娘から注文を聞き出すまでにはいたらず、そばにいる私を探して「ご注文はなんですか?」と私に聞いてきてしまうのです。娘にとっては失敗の経験です。自分の言葉はやっぱり通じないと思ってしまうようです。もちろんもじもじせずに注文することを娘は覚えなければなりません。これからは練習していきます。でも、はきはき話せない人と丁寧に向き合ってくれる店員さんが増えるといいなとも思うのです。

数年前に北欧に行ったある友人が街の中のコンビニに介護用の食器がふつうに並んでいるのを見て、福祉国家の底力を見た気がしたと話してくれました。私達は福祉という行政サービスや制度をイメージしてしまうけれど、一人一人が街の中で出会った困っている人にどれくらい丁寧に向き合えるかが、福祉の出発点なのかなと思います。

使ったトイレトペーパーはリサイクルできません。

だから、
再生紙100%!



*ご注文は1ケースから
*県外への発送は送料別途 *振込手数料別途

1ケース(1袋6個入り8袋)

3,180円(送料込み)

ご注文は…横浜市資源リサイクル事業協同組合
電話045-444-2531 / FAX045-444-2532

隔月連載

若旦那の

ラストリゾート

最終回

こんにちは。中区若葉町で
**仕出し弁当屋、
横濱うお時**を
経営しております
渡邊清高と申します。



～プロフィール～

1974年横浜の下町、中区若葉町にて誕生。大学卒業後、大手ピザチェーン店、大手焼き肉チェーン店の店長やマネージャー、人事・採用担当職を経て、2003年、実家が経営している仕出し弁当屋・横濱うお時に入社。現在、専務取締役、三代目として経営参画。趣味は地元である伊勢佐木町や大岡川流域の地域振興のボランティア活動。

広告

私は、ABY(アビイ)という団体の顧問をしています。これは、横浜市中区の伊勢佐木・若葉町の若手が、地域の活性化を目的に結成した連合青年部です。平均年齢30歳そこそこのメンバーで、脱線気味に様々な事にチャレンジしています。

例えば、メンバーが交代で街やイベントに関する記事をブログ(「空港の街」で検索してください)に書き込んだり、近隣の町内会で行われる催事にスタッフとして参加したり。その中でもABY主催の恒例イベントが「Isezaki bright-lights」というキャンドルイベントです。年に2回、夏至と冬至に、伊勢佐木町4丁目の路上にて1500個以上のキャンドルを点灯させるものです。多くの方々の興味を引くのは

廃油を原料にしたキャンドル。街の明かりを消し自分たちでリサイクルしたキャンドルの炎を見ていると心が休まり、環境問題に関係する多くの事を思い浮かべずにはいられません。次回は7月初旬の開催予定です。まだだいたい先の話ですが、ぜひ遊びに来てくださいな！

私のページは今回で最後となりますが、ここに掲載するのと同じようにいろいろな事があり、感慨深い一年となりました。散文におつきあいいただき本当にありがとうございました。



横濱うお時 TEL 045-261-0693
<http://www.uotoki.com>



うお時コミュニケーション
ボードもご覧下さい。

オリジナル再生品の詰合せ りくみちゃんセット

お手ごろ価格の 2,880円

(送料・消費税込み)

・振込手数料別途 ・県外への発送は送料別途



- りくみのティッシュ 1パック5箱入り X3 (200組・400枚)
- りくみのトレペ 1パック6ロール入り X4 (130m シングル)
- 小結くん 1巻 (30m)

詰合せの箱サイズ 横460mm×縦460mm×高さ355mm

ご注文は…横浜市資源リサイクル事業協同組合 電話045-444-2531 / FAX045-444-2532



*リサイクルデザイナーとは横浜市資源リサイクル事業協同組合の組合員の呼称です。

藤野貴紘



プロフィール

ふじのたかひろ
 (株)神港商会
 都筑営業所副所長
 1976年8月滋賀県生まれ、家族は昨年12月に入籍した妻と犬。

営業に熱中のあまり、街中に落ちているごみを換算してしまうこの頃!



結婚

3年前知人の紹介で出会った8歳年下の彼女にひとめぼれして結婚、早く子どもがほしい。妻とのゼネレーションギャップはお互いの知っている歌の違いで現れる。

実家

彦根城のすぐ近く、昭和39年に祖母が開いた割烹料理店を母が手伝い、父は建築家。いつも人が出入りしていて、自分も人と話すことが好きになる。自分に厳しく、全てが中途半端でない父を尊敬している。

夢～天国と地獄～

洋服が大好きで、アメリカの古着を扱う店を自分で開けたらと、21歳のときになんのもつもなく東京に出て来て原宿で古着とシルバーアクセサリーを扱う店に勤めた。ピアスの穴はその頃のなごり。夢の実現のため一般企業に就職、しっかり働き、古着の店の夢が実現直前で破綻、自分の行く末が見えなくなり路頭に迷う。



復活！夢は封印。本業第1に！

失意の頃、以前から交流があった方から今の会社を紹介され入社。有り難かった。産業廃棄物には素人、現場で3ヶ月作業員として働き、その後営業としてネクタイ締めて6年目。家1軒分の粗大ごみの処分や解体や、事業系産業廃棄物の見積りなど、生ごみの臭いさえだめだったのが今では孤独死の現場も年に何回かある。法律に則してお客さんに説明し、ごみが資源としてどう生まれ変わるか、ゆく先を考えて見積りする。そのためには地道に勉強していく。得意分野を作り、ゆくゆくは廃棄物のスペシャリスト！と言われるように日々精進したい。





もったいないコーナー
健康のために毎朝ニンジンジュースを飲んでいる。おろし金で1本丸々すり下ろしてガーゼに包み、ぎゅっと絞る完全手作りだ。気になるのがガーゼに残ったしぼりカス。カレーに入れて煮込んだこともあるけれど、ほとんどそのまま捨ててしまう。もったいないよね。

あなたが“もったいない”と感じることを120文字以内でお寄せください。宛先はINFORMATIONのページに。

また何処かでお会い
しましょう!さようなら。



Mr.RのNo.54
3Rパンザイ

Mr.R 最終回

ふたたび 「道徳なき経済は犯罪であり、経済なき道徳は寝言である」を考える

「道徳なき経済は犯罪であり、経済なき道徳は寝言である（二宮尊徳）」
実は5年前にもこのコラムで紹介した言葉ですが、最終回にあたってもう一度考えてみたいと思います。2006年9月のコラムはこんな言葉で終わっています。

「民間」で出来ることを「役所」がおこなう必要があるのだろうか。また、「民間」では難しい事だからこそ「役所」でおこなうべきなのではないか。日本資本主義の育ての親と言われる渋沢栄一さんは「片手に論語、片手に算盤」という至言を残している。「なぜ民間企業でやるべきなのか?」「なぜ行政機関でやるべきなのか?」を考えれば「官民競争」なんていうおかしな話にはならないのではないだろうか。

民間で出来ることというのはなんだろう?

最近、企業は営利を目的にしてはいるが、消費者の社会的信頼を得るためには社会から求められる課題の解決を本来業務に取り入れなければならないと考えられるようになりました。(企業の社会的責任<CSR>)

冒頭で紹介した言葉の「道徳」を「社会的課題の解決」に、「経済」を「企業利益(利益)」に読み替えてみると何かが見えてきませんか?

社会的課題の解決を考えない利益は犯罪であり、利益なき社会的課題の解決策は寝言であるとなります。

どうやら「民間」で出来ることとは、企業の本来業務を社会貢献とリンクさせ、企業利益と社会的課題の解決のバランスが取れていることのようにです。

昨今、財政再建の名の下に独立行政法人が解体されています。作った時は必要だったはずなのに、今になって解体するのはなぜでしょうか? なぜなら「役所がおこなうべき事」とは、利益と社会的課題解決とのバランスが取れていないものだからです。

「財政がピンチだから」の一言で解体して良いことばかりではないと私は思っています。皆さんはどう思いますか?

6年もの永きに渡りご愛読いただきありがとうございました。

Mr. リサイクル 拝

プロフィール 1964年横浜生まれ。横浜市のリサイクルを世界的視野からとらえ、リサイクル現場と市民のかけはし的役割に奔走する。



タケちゃんがみつけた

「エコプロダクツ」

25品目

ノートを使って「ヨシ」原をかんたんリサイクル！



昨年某大手スーパーで見つけて以来、気に入って使っているノートがあります。「リエデン」シリーズです。作っているコクヨ工業滋賀は滋賀県にあるのですが、滋賀県と言えば、びわ湖。そこにはヨシ※(葦)原があり、ヨシは穂を付けるまでの成長時にCO₂を吸収し、また魚の産卵場所にもなって自然環境を良くしています。かつて、ヨシは葦葺き屋根や葦簀に利用されていました

が、ライフスタイルの変化や安い輸入品の増加で需要が減り、手入れのされなくなったヨシ原も年々減っています。そこでコクヨ工業滋賀は3年前、冬に枯れたヨシを刈って新しい芽の成長を助け、一方でそのヨシを原料に紙文具を企画・開発・生産する「リエデンプロジェクト」をスタートしました。びわ湖・淀川水系のヨシを社員がボランティアで刈り商品にして販売、売上げの一部をヨシ群落の自然環境保全に役立てています。びわ湖までは行けないけれど、このノートを使うだけで自分もちよつとは役立てるな〜と思っています。

ワタンが使っているのはリエデンカラーズ。表紙の色が20色もあり、赤い表紙はポスト、橙色は野菜ジュースなど色を連想させるモチーフが付いているのも面白い。表紙や背クロスに文字を書き込めるので、学生さんは教科別に色を変えて使うのもいいかも。新学期からのノートは、使うだけでエコ活動ができるリエデンをチェックしてみてください。

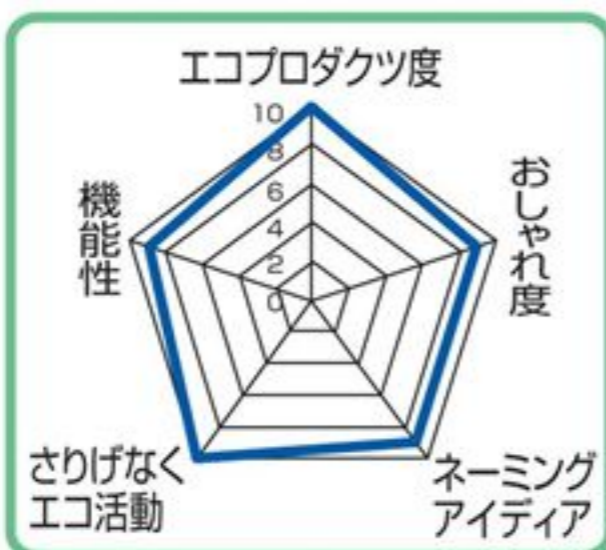
※昔から葦を「アシ」というよみが「悪し」に通じることから「ヨシ(良し)」と呼びならわしています。

「リエデンカラーズ」

※リエデンシリーズの詳細はHPをご覧ください。
<http://www.kokuyo-shiga.co.jp>

価格 / 157円(税込)

中紙にヨシ配合
セミB5サイズ パックノートもあります
販売元 / コクヨ S&T (株)
電話 0120-201594 (平日10時~18時)



タケちゃんプロフィール
昭和37年5月30日「みんなごみゼロの日」に横浜で生まれる。気が済むまで調べてしまっ少し変わったこだわりのO型。ただし、その選定眼はリサイクルデザイン随一。

リサイクルデザイン196号 泡工房レギュラー当選者 堀口様(磯子区) 根岸様(神奈川区) 伊藝様(金沢区) 他2名

A 「リエデンカラーズ3冊セット」を5名様にプレゼント♪
種類は選べません。

締め切りは
2011年 **3月24日(木)** 到着分有効。
当選者の発表は翌々月号にて。

B あなたがオススメするエコプロダクツを随時受け付け中。

【回答内容】**A** 「リエデンカラーズ3冊セット」について思うこと、**B** 商品名、オススメの理由、発売元(わかれば) 今月号の感想(必須)

上記の **A** または **B** の回答を必ず書いてあなたのお名前、郵便番号、ご住所、年齢、性別、職業、電話番号、メールアドレス(あれば)、本誌入手場所・あるいは入手方法をお書きになり、右記枠内のいずれかの方法でご応募ください。

A への応募は宛先に「RD プレゼント 198」

B への応募は「オススメエコプロ」と明記してください。

郵便 / 〒221-0054
横浜市神奈川区山内町13番地
横浜市資源リサイクル事業協同組合
ファックス / 045-444-2532
Eメール / mail@recycledesign.or.jp
HPから / [月刊リサイクルデザイン](#)

オススメエコプロ情報の当落について、個別にご回答いたしかねますことをご了承ください。

おたより募集中！12ページに掲載の「もったいないコーナー」、本誌への意見、ご感想を郵便、ファックス、Eメールでお送り下さい。お名前、ご連絡先をご明記下さい。

最近の活動報告

リサイクルデザインはこんなこともしています

リサイクルや分別の仕組みについて知りたい、アルミ缶集めに取り組みたい、というたくさんのご要望にお応えするリサイクルデザインの事業あれこれ、詳細はホームページにあります。ご質問やお申し込みはリサイクルデザインまでどうぞ。

リサイクルポート山ノ内見学会

- (山内埠頭にある当組合施設の見学会、無料)
 1/6 NPO法人エコキャップ推進協会 (中区)
 1/25 3Rサポーター(港北区)
 1/31 環境事業推進委員(保土ヶ谷区)

出前講師

- (リサイクルや3Rに関する講座、無料)
 1/13 フェリス女学院大学(泉区)
 1/27 洋光台第三小学校(磯子区)

学校等アルミ缶もったいないプロジェクト

- (アルミ缶を車イスなどに交換する活動)
 ●100kg以上集めた学校及び車イスと交換できた学校
 1/13 荇子田小学校(青葉区)
 1/25 小山台中学校(栄区)
 1/25 東台小学校(鶴見区)

お知らせ

平成22年度より車椅子1台に交換する数量を小中高等学校で300kg、団体等で600kgとしています。

月刊リサイクルデザインはここにあります

港南区 / サガン港南台 相鉄ローゼン港南台店 横浜信用金庫上大岡支店・芹が谷支店・上永谷支店・日野支店 港北区 / 篠原屋 マルエツ大倉山 カフェ杜 WEショップこうはく 横浜信用金庫大倉山支店・新横浜支店・綱島支店・新羽支店・高田支店 瀬谷区 / 神奈川銀行瀬谷支店 相鉄ローゼン三ツ境支店 横浜信用金庫瀬谷支店 都筑区 / クイズゲート港北NT 相鉄ローゼンモザイク港北店 横浜信用金庫センター北支店・センター南支店 鶴見区 / 東京ガス環境エネルギー館 ジャスコ駒岡店 匡生堂ひまわり整骨院 相鉄ローゼン東寺尾店 横浜信用金庫鶴見支店・末吉支店・市場支店・潮田支店・鶴見東口出張所・生麦支店・駒岡支店・馬場支店 戸塚区 / せんだんの木 トロワの森 小川クリニック 横浜信用金庫戸塚支店・東戸塚支店・戸塚東口支店 茅ヶ崎市 / WEショップちがさき十間坂店

上記以外にも設置場所があります。

詳しくは下記にアクセスを!

http:

//www.recycledesign.or.jp/rd/get.html



資源物標準価格表

2011年2月現在(日経2/3)

品名	買入価格	業者の売値
	1キロ当たり	1キロ当たり
新聞	0円	8~9円
雑誌	0円	6.5~7円
段ボール	0円	8円
衣類くず	設定不能	0~1円
アルミ缶	* 0~5円	

紙ひも『小結くん』は ここで求めください

- 横浜市鶴見区・神奈川区・保土ヶ谷区の区役所売店
- グリーンバザール(南区) ●武松商事(中区) ●ぷらむろーど杉田商店街事務所(磯子区) ●バラエティたかはし屋(神奈川区) ●ウッドハウス(保土ヶ谷区上星川)

販売店がお近くにない場合は通販も可。50巻セットの箱売りもあります。詳細は当組合までお問い合わせを。



1巻90m 230円

広報企画委員会から

暖房に頼っていた極寒の冬から、少しずつ春の訪れが感じられる季節になりましたね。そんな中、横浜市から新しく「ヨコハマ3R夢(スリム)プラン」が発表されました。詳しくは4月号での紹介となりますが、横浜で取り組んできたG30の「その先」を目指した新しい計画・目標です。大きな目標の達成のためには、一人ひとりの行動が大切だと思います。私も、新しい季節に新しい目標『乗用車を控えて歩くようにする』を立てて、「スリム」を目指してみようかな。(N・K)

次号の特集は「分別の勘違い・ギモンに迫る! パート7」です。

月刊リサイクルデザイン No.198

発行所:横浜市資源リサイクル事業協同組合
 〒221-0054 横浜市神奈川区山内町13番地
 TEL 045-444-2531 / FAX 045-444-2532
 Eメール / mail@recycledesign.or.jp
 発行日:2011年2月25日 発行人:高田哲二
 編集人:工藤健一
 広報企画委員会:山岡秀明・武松昭男・松澤嘉継
 杉山宜利・芦澤博志・宗村隆寛・栗原清剛・大内敦
 船崎健・藤本達也・重成明歌音
 事務局:西崎慶太 編集室:武松事業デザイン工房(株)
 制作:(企)エコアド 印刷:(株)大川印刷

お問い合わせ
 広告商品のご注文

横浜市資源リサイクル事業協同組合(通称リサイクルデザイン)
 TEL 045-444-2531 / FAX 045-444-2532

●広告は随時募集しています
 お問い合わせは左記へ

2011年度

月刊RD

読者モニター募集

『月刊リサイクルデザイン』へのご意見、ご感想をお寄せいただき、誌面作りに協力していただく読者モニターを募集します。皆さまからのアンケート結果をもとに、よりよい誌面作りをしていきたいと思ひます。

【モニター期間】 2011年4月号から2012年3月号まで(全12回)

【内容】 本誌に対するご意見、ご感想を毎月提出していただきます。回答提出方法はFAX、Eメール(簡単なワードかエクセルを使用)のいずれかです。

【条件】 15歳以上(中学生を除く)の読者で、毎月欠かさずアンケートを提出できる方。

【定員】 30名(応募多数の場合、年齢や性別、地域等を考慮し、初めて応募された方を優先して選出)モニターになっていただく方全員に、3月24日までにその旨ご連絡します。

【応募方法】 住所、氏名、年齢、性別、電話番号、職業、読者歴、本誌198号へのご意見・ご感想、「聞いた事はあるけれどよく分からない環境やリサイクルに関連する用語」をお書きいただき、「2011年度月刊RD読者モニター応募係」と明記のうえ、ご希望の回答提出方法(FAXかEメールのいずれか)にてお送りください。

FAX番号 / 045-444-2532

Eメールアドレス / monitor@recycledesign.or.jp

【締め切り】 3月13日(日) 必着

【謝礼】 アンケートを12回提出して下さった方には下記の謝礼をお送りします。

- ・オリジナル再生製品詰め合わせ(10ページに広告あり)1ケース
- * アンケートにお寄せいただく質問やご意見に対して個別には回答いたしません。
- * 携帯電話メールからアンケートの回答はできません。

1年間努めてくれた
モニターの声(一部抜粋)

いざモニターを始めてみるとあっという間の1年間でした。商品のアンケートと違い、生活に必要な知識が身に付いたことは大きな収穫でした。

(鶴見区 / 25歳 / 主婦)

アンケートに記入していくことで、必然的に家族とごみについて話し合う機会が増えた。

(青葉区 / 47歳 / 男性 / 会社員)

最初は面倒かなと思ひながら始めたのですが、学びながらキチンと分別してバッグにいつもビニール袋を持参している自分がいました。当たり前になっているんです、分別。現場で頑張っている方の顔が見えるので負けられません。(旭区 / 51歳 / パート)

子どもたちもずっときれいな地球を守っていけるように、親が正しい知識を知り、子ども達へ教えるためのとても良い教科書になりました。

(戸塚区 / 42歳 / 主婦)

2010年度モニター登録者数30名
年齢25~72歳(平均年齢44歳)
平均返信率95.5%(2月7日現在、計10回分の数値)
10回返信者23名

