

月刊リサイクルデザイン

RD

横浜型地域貢献企業【最上位】認定取得

横浜市資源リサイクル事業協同組合が
発行するフリーペーパーです

2011

6

No.201

contents

P 8 かがくのみでみてみよう！ ①

P 13 タケちゃんがみつけた
「エコプロダクツ」



ごみ

オール電化



リターナブルびん



電動バイク



Part 6

知ってるつもりの環境用語

RECYCLE
Design

<http://www.recycledesign.or.jp>

合言葉は
「もったいない」♪



知っているようで、本当はよく分からない。そんな環境用語について調べてみました。

Part6

知っているようで、本当はよく分からない。そんな環境用語について調べてみました。

環境用語 / ごみ

「ごみ」とは、役に立たない不要物、焼却処分するしかない種々雑多なものを指します。



分別できるって
幸せなんだな。

さて、町でよく見かけたり耳にしませんか？「混ぜたらごみ、分ければ資源」という標語。古紙やプラスチック製容器包装、古布、缶、びん、ペットボトルなどを、種類別にきちんと分ければ「資源」としてリサイクルできるけれど、ごちゃごちゃに混ぜてしまうと「ごみ」として燃やしたり埋め立てたりしなくてはいけない、という意味です。ごみを減らし、できるだけ資源として活かすため本誌でもたびたび取り上げてきました。

東日本大震災は、3R（リデュースIIごみの発生抑制、リユースII再使用、リサイクルII再資源化）を続けられるのは平和な世の中だからこ

そ、ということに気付かせてくれました。

津波で押し流された町や村のがれきの山を見て「リサイクルすれば、これは大量の資源になるのでは」と思った方もいるのでは。いえいえ、海水に浸かった金属や木材は塩分を含み、処分するにもリサイクルするにも時間と手間がかかります。一方、地震で崩れた建物は、金属や木材、屋根瓦など土や石でできたもの、といった種類別に分ければリサイクルが比較的容易。けれど、非常事態のなか、それはなかなかの至難の業です。

宮城県石巻市では、この度の大地震で同市の年間処理量の100倍

に相当するごみが発生しました。市の処分場はすでにバンク状態、収集車は流され焼却場も機能停止。全国にごみ収集の援助を求めています。加えて、震災に便乗したマナー違反の持ち込みごみの問題、不法投棄されたシンナー等に引火した火災など、深刻な状態が続いているそうです。ごみ処理については被災した自治体も同様に悩みをかかえています。

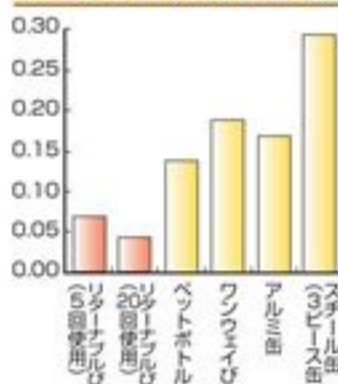
直接の被害を免れた横浜市民として、私たちは被災地の人たちの分まで3Rを引き受ける気持ちでしっかりと分別し、資源物を大切にリサイクルし、ごみ削減に務めたいと思います。

リターナブルびんって何だかわかりますか？ 中味がカラになったら、洗ってまた中味をつめて何度でもくり返し使う（リユースする）びんのことです。

お酒の入った一升びんやビールびんなどがこれにあたります。

液体を入れる容器としては他に缶やペットボトル、紙パックなどがありますが、リターナブルびんはもっとも環境への負荷が少ないとされています。（グラフ参照）

地球温暖化物質
CO₂(二酸化炭素)発生量(kg)



全国びん産連合会ホームページより

モニターの声

リターナブルびんってリサイクルしやすいびんですか？



カラになったリターナブルびんを回収しメーカーに卸す「びん商」を営む寺西浩さん(寺西容器店)に聞きました。

Q 「びん商」とはどんなお仕事ですか？

A 近年、リターナブルびんに入った商品を主に利用しているのは飲食店です。飲食店に酒類を卸す酒屋さんは、カラになったびんを引き取ってくる。私たちがびん商の仕事はその酒屋さんへ行ってびんを引き取り、酒のメーカーに戻すことです。ビールびんはメーカー

のものなので各メーカーに返されませんが、一升びんは酒のメーカーからの注文を受けてからそのメーカーに戻します。20年ほど前まではびんが高値で取引されていたのですが、今は回収しても思うように売れていないのが実情です。



寺西さんは力持ち。

Q なぜですか？

A 消費者のライフスタイルが変わり、びんに対する需要が減ってきていること、また商品も多様化し、びんも一度しか使えないワンウェイびんにシフトしていったことが挙げられます。また、リターナブルびんは「洗びん工場」やメーカーできれいに洗ってから使うのですが、その際、キスやヒビは無いが、



リターナブルびんのリユース



ラベルがきれいにはがれているかなどの検査が必要です。それらの経費と手間を考えると、メーカーは安くして品質の安定したワンウェイびんを使用したがるということもあります。一般家庭向けを主にしている酒屋さんでは1ケース分(12本)のリターナブルびんがたまるまで倉庫に保管しておくのが大変ということで、リターナブルびんを敬遠しがちであるということも否めません。

Q 環境にもっとも優しい容器ですが、なんとかもっと利用を増やしたいですね。どうしたら良いでしょうか。

A 一朝一夕にはいきませんが、消費者の皆さんが町の酒屋さんを積極的に利用して、リターナブルびんに入ったおいしい日本酒やビールを愛飲していただくことだと思います。

元町にある「靴のヒロキ」店頭でリターナブルびんの自動販売機を発見！ 1本100円で買えるびん入りのジンジャエールやコーラ、すっかり人気者です。飲み終えたびんはちゃんと箱に戻してね。



30年前アメリカで使われていた自動販売機。日本仕様にして使っているそうです。

Q 贈り物としてもらったお酒の一升びんが3本もうちにあまっているのですが、それも酒屋さんに持って行っていいのでしょうか？

A リサイクルデザインホームページにリターナブルびんを引き取ってくれる「Eco酒屋」のリストがあるのでご利用ください。Eco酒屋の情報をご確認ください。Eco酒屋の情報をご参考に、私たちがびん商もリターナブルびんの良さや新しい魅力を開発してみなさんにお知らせしていきたいと思っています。

この度の東日本大震災で、未経験の出来事にいくつも遭遇しました。そのひとつが計画停電。普段の暮らしがいかに電力に頼っていたかを思い知り、ガスや石油などを使わずすべてのエネルギーを電気でもかなう「**オール電化（住宅）**」で暮らし人はどんなにか不便だろうと思うに至りました。そこで、原子力や化石燃料に代わる、**再生可能エネルギー**や省エネの重要性を広くPRしているNPO法人ソフトエネルギープロジェクトの代表、佐藤一子さんと一緒に「オール電化（住宅）」を考えてみました。



「LED電球がおすすすめ」と佐藤さん。

- オール電化（住宅）……調理、給湯、空調（冷暖房）などのシステム全てを電気によってまかなう住宅。
- 再生可能エネルギー……自然環境のなかでくり返し取り出せるエネルギー。新エネルギー、自然エネルギーともいう。利用すればやがて枯渇する化石エネルギー（石炭、石油など）に代わるもの。太陽光・風力・バイオマス・中小規模の水力・地熱・海洋・河川・地下水・氷雪などがある。

ええ、大事なのかとばかり停電させないこと。そのために企業では電力消費量の上限定やお盆休みの延長などが検討されていますが、家庭はそれぞれの判断にお任せ状態。横浜市の電力消費量は全国の比率と違い、会社や工場などよりも一般家庭

■ 原発事故の発生が不安を生んでいます。オール電化住宅の方はもちろんでしょうが、そうでなくても電気を全く使わないわけにはいきません。

● 佐藤
そうですね。夏場に向けてできるだけ多くの人が、省電力な暮らしを続ける必要があります。でも、完璧な省エネを目指す「無理」と諦めたくなる。去年より少しでも消費電力を減らすよう、できる範囲で最善を尽くせば成果は大きいです。人は誰でも変われる。チャンスが必要なので。

■ 必要のない電力を使っていないか、もう一度確認してみることですね。

● 佐藤
ええ、大事なのかとばかり停電させないこと。そのために企業では電力消費量の上限定やお盆休みの延長などが検討されていますが、家庭はそれぞれの判断にお任せ状態。横浜市の電力消費量は全国の比率と違い、会社や工場などよりも一般家庭

「アンペアチェック」で検索を。

適正な契約アンペア数が見られます。

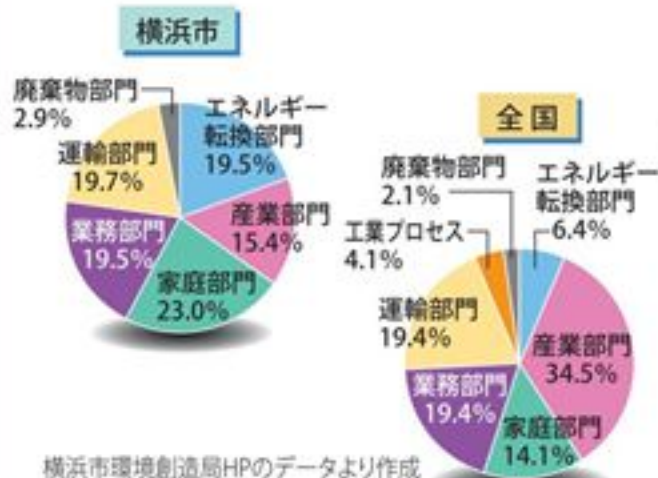
●取材を終えて

停電時、自宅の石油ファンヒーターが使えないことに気付きました。電気がなくても使える石油ストーブも1台必要だなと感じています。ガス炊飯器なのでご飯には難無くありつけ、お隣さんの分も炊いてあげたら喜んでもらえました。大震災は、電気に頼りすぎない暮らしを考えるきっかけとなりました。

からのほうが多いので、各家庭での省エネは大きな効果を生むはず。たとえば各家庭がリースで太陽光発電システムを設置し、電力会社に電気を売り（売電）、リース料を完済したあとの売電収益は設置した人の収入になるような仕組み作りもできるといいですね。

■ 家庭ですぐにできる省電力の方法をおしえてください。

● 佐藤
効果的なのは契約アンペア数を下げること。30Aか40Aの家庭が多いですが、案外下げても大丈夫だったりします。ちなみに2人家族の我が家は4人家族の頃から20A。不便はあまり感じません。白熱電球をLED電球に交換したり、スイッチ付きのテーブルタップで待機電力を減らす、冷蔵庫の設定温度を弱に変えるのも効果的。限られた電力を社会全体の責任で使う協同意識をもって、省電力に努めましょう。



モニターの声
自然エネルギーを利用すれば環境に優しく、蓄電池を併用すれば停電にもある程度対応可能。



電動バイクにかける夢を語ってくれた林さん。



ガソリン不要、100%電気エネルギーで走る「電動バイク」。原付バイク（排気量50cc）の運転免許で乗れる手軽な乗り物です。一部メーカーが家電量販店やホームセンターでの展示販売を始め、これまでにバイクに無関心だった人たちにも知られるようになりました。現在、数々の国内ベンチャー企業や国内外のメーカーが開発にしのぎを削っています。そのひとつ、編集室スタッフが注目したのが10万円を切る電動バイク「SEED48」。その設計・製造・販売を手がけるテラモーターズ（株）、事業開発グループの林信吾さんに聞きました。

基礎知識

電動バイクと原付バイクの比較（編集室まとめ）

	動力	馬力	登板力	航続距離	走行音、振動	排気ガス
電動バイク	600w以下のモーター	1馬力以下	ガソリン車より弱い	40km前後	なし	ゼロ
原付バイク	50cc以下のエンジン	2馬力以上	電動バイクより強い	100km以上	あり	あり

* 航続距離……フル充電や満タンの給油1回分で走れる距離。



テラモーターズ（株） <http://www.terramotors.co.jp/>



モニターの声

電動バイクって
電動自転車のこと？

Q 電動バイク「SEED48」の長所は？

A 排気ガスを出さない点と、振動が全く無いので静かで疲れにくい点、フル充電（所要時間は約7時間、電気代は約30円）で35〜45キロ走る高い経済性です。1円分で走れる距離はガソリン車の6倍以上になります。「目立つから嬉しい、エコだから自慢できる」というお客様の声もあり、ステイタスにもなっているようです。普及を狙って、大手メーカーの半額以下（車両本体9万9800円／専用充電器1万8900円）に価格を抑えた点も奏効しています。

Q 充電方法は？

A 家庭の100Vコンセントから充電できます。電力不足が心配されていますが、夜間に充電しておけば安心です。

Q バッテリーは、電動アシスト自転車のように取り外せますか？

A 取り外せません。だから、エレベーターのないマンション等にお住まいの方など、コンセントを使える場所にバイクを置くことのできない方には現在のところご利用頂けません。

Q バッテリーの価格、寿命は？

A 「SEED48」に搭載しているシリコンバッテリー

の価格は3万9900円で、寿命は3〜4年です。しかし燃費が良いので、維持費はガソリン車とさほど違いませぬ。需要が増えれば、バッテリーも安くなると思っています。

Q 東日本大震災の被災地への支援も行っているのか？

A 仙台にある当社の製造工場は、幸いにも大きな被害を免れました。ガソリンを入れるのにひと苦労と聞き、震災で流されたかと思っていた50台の在庫を支援物資にしました。まだ知名度が低いのか、医療機関に「電動バイクを贈ります」と言っても「何ですか、それ」と言われたことも。これを機会に、大勢の人に電動バイクの良さを知ってもらいたいので、支援は継続しています。

●取材を終えて

メーカーや機種によりバッテリーの仕様や外観などは様々。編集室で調べたところ、部屋にバッテリーを持ち込んで充電するタイプは見つからず。「ケータイだって、かつて思いもしなかった機能が生まれています。電動バイクも今後どう進化するかお楽しみに」という林さんの言葉に、さらに使い勝手のいい電動バイクへと期待がふくらみます。



「江」と横浜の関係?

今年・平成二三年のNHK大河ドラマの主演「江」は、織田信長の妹「お市の方」と浅井長政の間に生まれた三人姉妹の末娘になります。「五七三年の生まれなので、本能寺の変が起きた天正一〇年（一五八二）にはまだ数えて二〇歳であったにもかかわらず、ドラマで演じている女優さんはどうみても大人にしかみえないなど、専門家からみると、ちょっと困った演出も少々見受けられます。史実そのものではなく、それを下敷きにしたフィクションというのが正直なところでしょうか。

ところで、この「江」が横浜市域と関係があることをご存知でしょうか。「江」は三度の結婚をしますが、最後の相手は徳川家康の子とも、後に二代将軍となる徳川秀忠です。当時、身分の高い女性には「化粧料」と呼ばれるような領地が与えられることがありました。

「江」の化粧料は、武蔵国都筑郡を中心に三千石であったとされ、その中には現在の横浜市都筑区域に属する東方村・茅ヶ崎村・川和村、同じく青葉区域に属する荏田村・石川村などが含まれています。寛永三年（一六二六）に「江」が死去した際には、これらの村々の人々は、哀悼の意をあらわすため、まげを切って、葬列に加わったと伝えられています。なお、この「江」の化粧料は、彼女の死後、秀忠と「江」（法名を崇源院と称します）夫妻の墓所が存在する増上寺領の領地になります。

当時の各村の位置



れぎし
よもやし
ばなし
なまし

一九六〇年
神奈川県
横須賀市生まれ。
横浜市歴史博物館
学芸員

挑戦!eco検定

環境問題に関する知識を試してみませんか?

答えはこのページの最下段にあります。

(2010年度 第9回環境社会検定試験問題より)

問1 次の語句の説明として最も適切な文章を①～④の中から1つ選びましょう。

コージェネレーション

- ① 電気を熱エネルギーとしてではなく、温度の低い部分から高い部分へ熱を移動させる動力源として利用するシステムで、家庭用省エネ機器へ普及も進んでいる。
- ② 資源として再生利用が難しい廃棄物は焼却されるが、このとき発生するエネルギーを熱として回収し、温水プールや公衆浴場などの熱源として利用するシステム。
- ③ 発電とともに発生する排熱を給湯や空調、蒸気などの形で有効に活用するシステムで、総合エネルギー効率の向上を図るもの。
- ④ 地中は夏涼しく、冬は暖かいという特徴を利用して、地中で空気を冷熱し、空調や融雪などで大幅な省エネを可能とするシステム。

問2 次の文章()の部分にあてはまる最も適切な語句を1つ選びましょう。

時代とともに、企業に求められる役割も変化しているが、現在、企業自らが市場に向き合い、()といわれる顧客、株主、従業員などの多様な主体との関係を見直し、CSRを企業戦略の一環として事業の中核にとらえるようになってきている。

- ① サプライチェーン
- ② サード・パーティ
- ③ プロシューマー
- ④ ステークホルダー

6個で 13個分の長さ

…なのに 1袋375円!

1ケース(1袋6個入り8袋)
3,180円(送料込み)

- *ご注文は1ケースから
- *県外への発送は送料別途
- *振り込み手数料別途

ご注文は…横浜市資源リサイクル事業協同組合
電話045-444-2531 / FAX045-444-2532

ポテトサラダやフライドポテト、おいしいジャガイモ料理がたくさんありますね。どこの家庭の台所にもたいてい置いてあるジャガイモは、南米のアンデス山脈が原産で、ナス科の植物です。日本には1600年ほど前にオランダ船がジャカルタ港から持ち込みました。同じ科のナスはもちろん、トマトの花も星型で似ています。ジャガイモは地下茎にでんぷんが蓄えられてできるかたまり状の茎です。涼しい気候を好みますが、寒さには弱く春から秋に植え付けます。プランターでも簡単に栽培できるので、芽の出たジャガイモを植えてみてください。

ただし、食用に売られているジャガイモの中には放射線をかけて芽が出ないようにしたものがあるので気をつけてください。発芽は次の世代に続く大切な現象なのに、出ないほうが商品価値があるとして放射線照射ジャガイモが登場しました。緑色に変化した部分や芽にはソラニンという毒性の物質が発生します。大切な芽を他の生物に食べられないよう、ジャガイモ自身が得た方法なのでしょう。食べるときは芽を取り除きます。

ジャガイモを育ててみよう 3か月で収穫できるよ!

ジャガイモの育て方

1 地面を掘り返し石灰をまきます。日本は火山国で酸性土が多いため中和させるのです。プランターの場合は、30センチ以上の深さのある大型を使用します。黒いごみ袋に土を入れるか、園芸店の袋入り培養土をそのまま栽培用に使うこともできます。落ち葉堆肥や油粕、カキガラなどを入れると味が良くなります。

2 芽の出たジャガイモを種イモにします。大きい芋は二つに切り分け、断面に草木灰をくっつけて病気予防をします。灰がない時は丸ごと使います。2〜3週間すると葉が出てくるので、勢いよい2、3本を残して抜きとり、光が当たらないよう根元に土をかけます。

3 三か月して葉が黄色くなったら掘り時です。1個の種イモから大小何個が取れるでしょうか。ゆでじゃがいもで取れたてを味わってみてください。おいしくですよー。

ササキミチコ

写真の場所は
三ッ池公園旧分区園



三ッ池公園旧分区園

6月26日(日)

芋掘り、ゆでじゃが交流会

(問合せ先) TEL: 045-581-0287

詳しくは、ホームページで。

神奈川県立三ッ池公園→ボランティアの

順で検索を。

*ブラウザによっては見られない場合があります。

2010年度 環境絵日記展

リサイクルデザインでは、地域貢献と3R（リデュース・リユース・リサイクル）のPRのため、平成7年から毎年秋に、リサイクルデザインフォーラムを開催しています。平成12年からは夏休みを利用して市内の小学生に環境やリサイクルをテーマにした「環境絵日記」を描いていただき、優秀特別賞受賞者を同フォーラムで表彰しています。今年度の環境絵日記大賞を受賞した2作品を、本誌195号でご紹介しました。196号からは、それ以外の受賞作品を順に掲載します。

環境絵日記：絵と文章の組み合わせで、子どもたちが環境問題やリサイクルに対して考えていることを、自由に表現する絵日記です。
〔リサイクルデザインの登録商標〕

横浜資源化協議会賞

高橋祥太さん（戸塚区・鳥が丘小1年）
題名 ソーラーパネルランドセル



7月26日（月）天気はれ

ぼくは、がっこうまでおうちく
ーじかんかかります。なつになる
とがっこうへのみちがものすこく
あついです。そしてぼくは、ひら
めきました。「ソーラーパネルラ
ンドセルをつくれればいいんだ。」
それは、そとがわがソーラーパネ
ルででんきがつくれます。そので
んきでかたのベルトについている
ストローからみずがでたり、せん
ぶつきからかぜがでてぼくをすず
しくかえらせてくれます。

講評

ソーラーパネルランドセルが本当にできたら良いですね。たとえ片道30分の通学路でも、これがあれば楽に歩いて行けます。健康づくりにもなるし、私もこれを背負って通動したいです。

（相鉄ホールディングス株式会社 業務推進室

平嶋俊之さん）

「よこはま市民の回収」賞

鳥山颯太さん（保土ヶ谷区・岩崎小3年）
題名 「エコ」ハマ発電



8月21日（土）天気 晴れ

ぼくは、かも川に海水よくに
行きました。大きななみにもまれ
た時「なみの力は強くて重たい
な。」と思い、このなみの力を使
い「エコ」発電が出来たらいいなと考
えました。仕組みは、なみがいた
に当たりおされると、そのいきお
いで電気が出来ます。元のいちに
もどす時は引きしおを使います。
これだと「二」さんかたんでも出さず
ダム作りでかんきょうをこわすこ
ともありません。ぼくは、この発
電で温だんかを止め、横浜の明
かりをとみたいです。

講評

未来への夢、未来の横浜を感じさせてくれる作品です。楽しそうにしているのは、颯太くんとお友だちかな。「横浜のあかりをとみたいです」なんて、すばらしい言葉ですね。

（NPO法人横浜市集団回収推進部会 監事

坂庭俊雄さん）

かがく の目でみてみよう! ①



突然ですが、みなさんは、科学は好きですか？ 科学の目を通して見ると、身の周りの何でもないものも、大変身してしまふこともあるんです。そんな例をご紹介します。

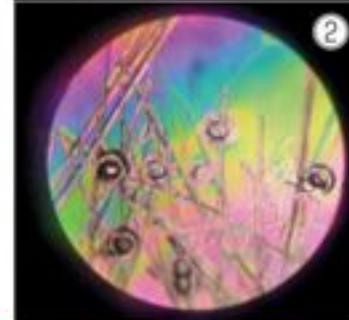


北原 淳

「どうしたら、こんなことがおきるのでしょうか？」
「ヒントとして、使ったものをかいておきます。」

写真① 偏光シート 砂糖
写真② 偏光シート プラスチック がびょう
写真③ ほうれんそう アルコール ブラックライト

ぜひ 考えてみてください。



まず、写真①は何だと思えますか？ 虹色のきれいな岩石のようですね。実はこれ、「砂糖」なんです。では写真②は何でしょう？ 美しい絵画のように見えます。これは「傷ついたプラスチック」なんです。分

かりましたか？ では最後に写真③。こんどはちよつと難しいです写真③の試験管にはいつている、紫色に光るもの？ 答えは、「ほうれん草の汁」なんです。ちよつと、びっくりですね。

講師紹介

理科実験教室アインシュタインラボ代表。大学卒業後約10年間、中学受験・高校受験の進学塾にて指導をおこなう。ほとんどが紙面上でおこなわれる進学指導に疑問をもち、2004年理科実験専門の教室をひらく。現在、教室での指導のほか、さまざまなイベントにて、理科・科学のたのしさを子どもたちに伝えている。

アインシュタインラボHP: <http://www.einstein-labo.jp>

牛乳パック再生紙100%

りくみのティッシュ

ご注文は10パック 3,600円

(神奈川県内送料&税込み)から。

*振込手数料別途



1箱200組(400枚)入り
5箱1パック

ご注文は…横浜市資源リサイクル事業協同組合
電話045-444-2531 / FAX045-444-2532

子育ての
旨味

震災の日

このたびの震災で被害にあわれたみなさまに心からお見舞い申し上げます。

被災地の様子を伝える映像を見るとき、現地の障害のある方たちがどうしているのだろうか？と真っ先に思います。一日も早いおだやかな日の訪れを願わずにはいられません。

3月11日、私は娘が帰るまでには帰宅できる予定で3つ先の駅で電車に乗ろうとしていました。大きな揺れの中で子どもたちのことをまず心配しましたが、幸いなことに下校前の時間帯で、障害のある娘が一人で家にいるのではないことははっきりしていたのと、家まで歩いて帰れる距離だったので不安感はありませんでした。一時間ほどで家の近くに着くと、ご近所の方が数人立ち話をしている。「ちいちゃんはさつき

先生といっしょに学校に向かって歩いて行ったよ」と教えてくれました。

学校へ行ってみると停電で薄暗い保健室の暖かいストーブの前で私服の娘が先生方と私の迎えを待っていました。先生のお話では、個別支援級の子ども達は先生方が一人一人自宅まで送り届け、娘もいったんは鍵をかけて家に入ったのを見届け、先生は学校へ戻られたのだけれど、大きな余震に心配になり、もう一度娘を迎えに行つて学校に連れ戻してくれただけです。

一度は下校した娘を再び学校で預かってくれた先生方、娘が先生と歩いている姿を見てくれた近所の方、今回のできごとを通して地域で暮らすことの大切さ、ありがたさを感じています。一人でも多くの方が視線の片隅に娘の存在を認めてくれることが、大げさではなく、娘の命

をも守ることにつながるのだと思います。

また、あの日自宅から離れた場所に一人でいた障害のある人たちは帰宅困難のパニックの中で不安な時間を過ごしました。そのせいでそれまでは一人で通学・通勤できていたのに、あの日以降家族の付き添いなしには電車やバスに乗れなくなってしまう方もいます。障害のある人たちは毎日の繰り返しの中でいろいろなことを獲得していきませんが、緊急事態に対応することはとても苦手です。情報を取捨選択すること、状況に応じた適切な判断を自分の力でくだすことは障害のある人にとっては難しく、災害などの場面では取り残されてしまいがちです。「困っていることを誰かに伝える力」は絶対に身につけさせたい力だとあらためて思っています。

吉田朋子

プロフィール

●横浜市在住。日本語講師。一男二女の母。ダウン症の長女が地域の中学校へかよっている。平成13年友人達と「マザーズジャケット」を立ち上げ、現在講演会や自助グループ活動をしている。平成19年メンバー達と障がい児の家族などがつづつた60編を編集し、「旨味～障害のある子と暮らすコクのある生活」(Sプランニング)を出版。

月刊リサイクルデザインに
広告を出しませんか？

「合言葉はもったいない」をキャッチフレーズに、平成6年9月の創刊から、地球環境を守るためにこれからの暮らしに欠かせない3Rの考え方を広く読者に伝えることを目的に発行している月刊のフリーペーパーです。

●発行部数：83,700部（2011年5月現在） ●読者：環境問題やリサイクルに関心のある横浜市民
詳細は月刊リサイクルデザインホームページをご覧ください。

月刊リサイクルデザイン 検索

飲料容器に

貼り付いてくるストローと その袋の捨て方

本誌199号特集「分別の勘違い・ギモンに迫る」で、次のような誤った回答をしてしまったことについて読者からたくさんのお返事が寄せられ、200号にてお詫言すると同時に正しい分別方法をご説明しました。

- × プラスチック製ボトルにくっついてくるストローとその袋は燃やすごみ
- プラスチック製ボトルにくっついてくるストローは燃やすごみ、ストローの袋はプラスチック製容器包装（以下、プラ）



編集室ではプラのリサイクルへの読者の関心の高さに目を見張りました。いくつかの声を一部要約し、編集室からお答えします。

読者の声
ストローは、プラだと思っていました。

編集室
同様の声を多数いただきました。燃やすごみなのです。

読者の声／容器包装に付属のストローとストローが入っている袋は同じプラスチック製なので、資源リサイクルの観点からプラとしてリサイクルにまわせませんか。容器包装の法的定義に含まれていないことは認識しており貴協同組合が当事者でないことは分かっていますが、実行主体（国、横浜市）に改善を働きかけていただけませんか。

編集室／現在の容器包装リサイクル法を改正しプラスチック製品もリサイクルできるように、横浜市では国に要望書を提出しているそうです（本誌197号P2掲載）。読者の皆さんと行政の橋渡しも私たちの重要な役割です。ご意見をお寄せ下さい。



お中元

お中元に喜ばれるりくみちゃんセット

オリジナル再生品の詰合せ

お手ごろ価格の **2,880円**

（送料・消費税込み）

・振込手数料別途 ・県外への発送は送料別途

- りくみのティッシュ 1パック5箱入り **×3**
(200組・400枚)
- りくみのトレペ 1パック6ロール入り **×4**
(130m シングル)
- 小結くん 1巻 (30m)

詰合せの箱サイズ 横460mm×縦460mm×高さ355mm

ご注文は…横浜市資源リサイクル事業協同組合 電話045-444-2531 / FAX045-444-2532

http://www.recycledesign.or.jp/blog/

金属委員会 古紙委員会 事業研究委員会 広報企画委員会 びん委員会 共同受注委員会 集団回収委員会 **ジュニア部会** お役立ち▼

菅沼 涼



プロフィール

ずがぬまりょう
(有)菅沼商事 取締役
1984年1月戸塚区に
生まれ育つ。
家族は、4年前に結婚し
た妻と2歳の長女。

夜中でもアイデアがうかぶイベント企画
イベント企画

18歳からイベント企画会社に勤め、リサイクル業と両立してやっていたが結婚した4年前からは本業1本になった。イベント企画は性に合っていて夜中でもアイデアが浮かぶし、イベントは休日に多いから両立できていた。

今までの企画の中では、横浜大棧橋で300人乗りの船を借り切って、バンドを入れ、参加者はドレスアップでの「船上パーティ」に両親を招待し、今の妻を紹介したときのことを一番覚えている。

今、所属している団体のCSR活動で、砂浜をきれいにしてから楽しいパーティを開く「ビーチクリーンと地引網、捕れた魚でバーベキューパーティ」を企画中。



サービス業

クレームや嫌なことにあうのは日常茶飯事。お客さんの自宅に回収にいった際、廊下に足跡が付いていたらしく、会社に電話で「掃除しにこい！」と言われ、トラックにモップだけ載せて掃除にいったこともある。しかし、お客さんが「要らなくなったもの」をお金をいただいて処分する自分たちの仕事は「サービス業」だと思っているので、そんな時にこそ切り替えを早くしている。

高齢者の家のタンスを動かして運んだとき「ありがとう！この裏を掃除したかったのよね。」と喜ばれた。そんなことを言われると「掃除手伝いましょうか！」って言いそうになる。

釣り

小学生のときに父から船釣りの楽しさを教わった。最近では横須賀剣が崎港にカワハギ釣りに行ってきた。えさはアサリ、カワハギは口先が小さいので食わせるのが難しい。魚を釣ってそれを食べるのが楽しみ。釣りに行く仲間は肩書きに関係なく友達同士になれる。

これからやりたいこと

- ・会社は規模より質を上げていきたい。
- ・CO₂削減に力を入れたい。
- ・もっと多くのお客さんにも知ってもらいたい。
- ・エコ検定でも受けにいいかな？



もったいないコーナー
パソコンがすごく熱くなるのが気になる。冬なんか思わず手をかざしたくなるほどの熱だから、今年の夏は一体どうなっちゃうんだろう。ホースでも巻いておけばぬるま湯ができてお風呂に使えそう、と思ったら、ただ熱を逃がしておくのがもったいないと気になって気になって。

あなたが「もったいない」と感じることを120文字以内でお寄せください。宛先はINFORMATIONのページに。



3Rの実践で、被災地を応援しよう



1981年横浜生まれ。リサイクルデザイナー歴7年目、リサイクルのベテラン達に学んだ目で、新しい「見かた」を伝えます。

はじめに、この度の東日本震災で被災された方々に心よりお見舞い申し上げます。被災された方々の生活が一日も早く改善されることを願っています。

16年前の阪神・淡路大震災当時、私は兵庫県で被災しました。震災後の不安感と不自由な暮らしは今も強く印象に残っています。そして今度は、学生時代を過ごした東北が大きな被害を受けました。訪れたことのあるたくさんの町が被災している状況に、強く衝撃を受けました。

私が震災に学んだのは、「備え」は予め計画を立てて行うものであるということでした。直後に起こった買い占めは、震災をきっかけに「備え」ようと考えた結果でしょうけれど、その影響で混乱が生じました。非常時に本当に必要な人に物資が届くように、日頃から「備え」ておきたいと思いました。

3月末、ようやく復旧した東北自動車道で、宮城県仙台市に暮らす友人へ生活物資を届けてきました。目立った被害のない駅前通りでは開店可能な店舗が営業している状態で、節電で暗い首都圏と比べると明るくて心強い印象でした。

寒さの残る時期でしたが、仙台市の大部分はまだガス供給が復旧中で、電気が少しずつお湯を沸かすなど、生活には工夫が欠かせない状況でした。そんな中、友人は私たちの道中の労をねぎらい、数少ない営業店舗を事前に調べて案内し、せっかくだからと滞在を勧めるなど余裕の態度で歓迎してくれました。

「余震には気を付けているがもう慣れた。今まで通りに暮らしていこうと



東北自動車道上河内SAで見かけた自衛隊車両。

被災地に対して、直接ではなくても出来ることがあると思います。リサイクルを仕事にする者として、わたしたちが3R(リデュース・リユース・リサイクル)の大切さを発信するのもそのひとつ。仕事、生活、すべてのシーンで3Rを実践し、資源・エネルギーを大切に使うことが復興と発展につながると思っています。

彼の心持ちや言葉と仙台駅前の商店街(アーケード)にあった「私たちは負けない!」の文字に、被災された方々の強さを感じました。

被災地に対して、直接ではなくても出来ることがあると思います。リサイクルを仕事にする者として、わたしたちが3R(リデュース・リユース・リサイクル)の大切さを発信するのもそのひとつ。仕事、生活、すべてのシーンで3Rを実践し、資源・エネルギーを大切に使うことが復興と発展につながると思っています。

思う。」という友人の言葉に、もし私が同じ立場であったら余震の続く落ち着かない状況で、友人をこのように迎えられるだろうか? と思いました。自信がありません。



タケちゃんがみつけた

「エコプロダクツ」

27品目

ワタシは仕事上、紙をよく使います。本誌(月刊RD)の取材資料をプリントしたり、会議の議事録を用意したり。けっこうな枚数になってしまふので、ホチキス(ステープラー)は必需品です。しかし、狭い溝にチマチマと針を入れるのが面倒で、正直いってキライなのです。先日、会議の準備中に「あーっ、針の買い置きが無い!」となって、文房具屋さんに走りまわりました。

打ちひしがれた気分であつたなじみのお店で出会ったのが「ハリナックス」です。ワタシの苦手を針を使わず、バチンと穴を開けたら、その部分の紙が引っぱり抜けにくくなって紙が綴じられるというアイデアもの。文字で説明するとうまいこと書けませんが、実際使うとホチキスと同じ「バチン」の動作でお願いします。8枚まで綴

じることができません。綴じる位置を確認できる透明な窓があるので使いやすい。ホチキスと比べれば綴じる力に少し弱さを感じられますが、どうしても外れちゃいけない書類の場合はホチキスにすればよく、数時間使うだけの会議資料や、裏紙をメモ用紙にした財布の中のクーポン券をまとめるなど、ほとんどに綴じてあげればよい場面にはうってつけです。紙が要らなくなつたら、ホチキスのように針を外す手間がなくそのままシュレッダーにかけられるのも嬉しい。ああ、なぜもっと早く出会わなかつたの?と後悔しきり。メーカーさんのホームページを見たら、子どものころ、クリスマス会の時なんかによく作った輪っかの飾りにも、糊を使わず「バチン」と作れるとあって「なるほど!」と思えました。すこく軽いので、使っ

ていて疲れない点も魅力です。

紙で紙を綴じる スグレモノ発見!



こんな感じで紙をはさみます

「バチン」のあとはこのように綴じられます



タケちゃんプロフィール
昭和37年5月30日「みんなごみゼロの日」に横浜で生まれる。気が済むまで調べてしまふ少少変わったこだわりが0型。ただし、その選定眼はリサイクルデザイン随一。



「ハリナックス」全5色
(幅32ミリ×奥行135ミリ×高さ95ミリ)
(4枚タイプ・2穴タイプもあります)
<http://www.kokuyo-st.co.jp/>
価格 / 945円(税込)
販売元 / コクヨS&T株式会社
お客様相談室 0120-201594
文房具店などで取り扱っています

リサイクルデザイン198号 **リエデン**当選者 柏原様(戸塚区) 脇 様(藤沢市) 青山様(港北区) 他2名

A 「ハリナックス」を3名様にプレゼント♪ ※色は選べません

B あなたがオススメするエコプロダクツを随時受け付け中。 締め切りは **2011年6月24日(金)** 到着分有効
当選者の発表は翌々月号にて。

(回答内容) A 「ハリナックス」について思うこと、今月号の感想(必須)

B 商品名、オススメの理由、発売元(わかれば)

上記の **A** または **B** の回答を必ず書いてあなたのお名前、郵便番号、ご住所、年齢、性別、職業、電話番号、メールアドレス(あれば)、本誌入手場所・あるいは入手方法をお書きになり、右記枠内のいずれかの方法でご応募ください。

Aへの応募は宛先に「RDプレゼント2011」
Bへの応募は「オススメエコプロ」と明記してください。

郵便 / 〒221-0054
横浜市神奈川区山内町13番地
横浜市資源リサイクル事業協同組合
ファックス / 045-444-2532
Eメール / mail@recycledesign.or.jp
HPから / [月刊リサイクルデザイン](#) [検索](#)

オススメエコプロ情報の当選について、個別にご回答いたしかねますことをご了承ください。

リサイクルデザインはこんなこともしています

リサイクルや分別の仕組みについて知りたい、アルミ缶集めに取り組みたい、というたくさんのご要望にお応えするリサイクルデザインの事業あれこれ、詳細はホームページにあります。ご質問やお申し込みはリサイクルデザインまでどうぞ。

最近の活動報告

出前講師

(リサイクルや3Rに関する講座、無料)

- 4/20 環境事業推進委員職式(瀬谷区) (アルミ缶を車イスなどに交換する活動)
 4/21 RCE横浜若者連盟(保土ヶ谷区) ●100kg以上集めた学校及び車イスと交換できた学校
 4/22 環境事業推進委員職式(鶴見区) 4/21 西寺尾小学校(神奈川区)

学校等アルミ缶もったいないプロジェクト

お知らせ

平成23年度より車椅子1台に交換する数量を小中高等学校で250kg、団体等で500kgとしています。

月刊リサイクルデザインはここにあります

港南区/サガン港南台 相鉄ローゼン港南台店 横浜信用金庫上大岡支店・芹が谷支店・上永谷支店・日野支店 港北区/篠原屋 マルエツ大倉山 カフェ社 WEショップこうはく 横浜信用金庫大倉山支店・新横浜支店・綱島支店・新羽支店・高田支店 瀬谷区/神奈川銀行瀬谷支店 相鉄ローゼン三ツ境支店 横浜信用金庫瀬谷支店 都筑区/クイズゲート港北NT 相鉄ローゼンモザイク港北店 横浜信用金庫センター北支店・センター南支店 鶴見区/東京ガス環境エネルギー館 ジャスコ駒岡店 匡生堂ひまわり整骨院 相鉄ローゼン東寺尾店 横浜信用金庫鶴見支店・末吉支店・市場支店・潮田支店・鶴見東口出張所・生麦支店・駒岡支店・馬場支店 戸塚区/せんだんの木 トロワの森 小川クリニック 横浜信用金庫戸塚支店・東戸塚支店・戸塚東口支店 茅ヶ崎市/WEショップちがさき十間坂店

上記以外にも設置場所があります。詳しくは下記にアクセスを!

<http://www.recycledesign.or.jp/rd/get.html>



資源物標準価格表

2011年4/28 日経新聞

品名	買入価格	業者の売値
	1キログラムあたり	1キログラムあたり
新聞	0円	8~9円
雑誌	0円	7~8円
段ボール	0円	8円
衣類くず	設定不能	0~1円
アルミ缶	0~5円	

紙ひも「小結くん」は ここで求めください

●横浜市鶴見区・神奈川区・保土ヶ谷区の区役所売店●グリーンバザール(南区)●武松商事(中区)●ぶらむろーど杉田商店街事務所(磯子区)●バラエティたかはし屋(神奈川区)●ウッドハウス(保土ヶ谷区上星川)

販売店がお近くにない場合は通販も可。50巻セットの箱売りもあります。詳細は当組合までお問い合わせを。



1巻90m 230円

広報企画委員会から

年度が変わって新しい生活を始めた方も、生活に慣れてきた頃でしょうか? 初めは覚えていた資源物やごみの分別ルールやポイントも、もしかしたら忘れてしまいそうな頃かもしれません。そんな時に、「そう言えばリサイクルデザインに載っていたな!」と思い出してまた手にとってもらえるように、分かりやすく役に立つ情報をお伝えしたいと思います。200号の節目を超えた月刊リサイクルデザインを、これからもよろしくお願いいたします。(N・K)

次号の特集は「横浜・夏の快適な過ごし方」です。

月刊リサイクルデザイン No.201

発行所:横浜市資源リサイクル事業協同組合
 〒221-0054 横浜市神奈川区山内町13番地
 TEL 045-444-2531 / FAX 045-444-2532
 Eメール / mail@recycledesign.or.jp
 発行日:2011年5月25日 発行人:高田哲二
 編集人:藤本達也
 広報企画委員会:山岡秀明・松澤嘉雄・杉山宜利
 戸澤博志・栗原清剛・大内敦・船崎健・重成明歌音
 事務局:西崎慶太 編集室:武松事業デザイン工房(株)
 制作:(企)エコアド 印刷:(株)大川印刷

●広告は随時募集しています
お問い合わせは左記へ

お問い合わせ 横浜市資源リサイクル事業協同組合(通称リサイクルデザイン)
 広告商品のご注文 TEL 045-444-2531 / FAX 045-444-2532

+ 緊急時、私たちの収集車の救急箱をご利用ください

私たちにとって、市民のみなさんは資源となる物（缶、びん、ペットボトル、金属類、古紙、古布、プラスチック製容器包装等）の「提供者」であり、「お客様」でもあります。そのご理解とご協力への感謝の気持ちを表したいと考え、昨年暮れから準備を進めてきたのが F+A キット（収集車に常備する応急処置用救急箱）の収集車搭載への取り組みです。

NPO法人横浜市資源集団回収推進部会との共同事業です。



たとえば次のような時、近くにこのステッカーを貼った収集車を見かけたらお気軽に声をかけて下さい。

- ・ 資源物を集積場所に運ぶ途中、手を切ってしまった。転んですりむいた。
- ・ 自転車に乗っていたら転び、すり傷ができた。
- ・ 救急車が来るまでの間に止血したい。

あくまでも専門的な知識を必要としない応急処置のみ可能です。

しかし、自然災害や事故等の発生時、一刻も早く止血や消毒が必要な場合にはたいへん有効です。

東日本大震災の被災地へ義援金を送りました

「東日本大震災」により被災されました皆さまに、心よりお見舞い申し上げます。被災地の復興を支援するため、私たちは次の3つの機関を通じて義援金をお送りしました。復興への長い道のりを、長く支え続ける必要性を強く感じています。

- ・ 日本赤十字社
- ・ 神奈川県中小企業団体中央会（被災した中小企業への支援）
- ・ 日本財団 CANPAN プロジェクト東日本大震災支援基金（民による民のための災害緊急支援で、行政などとも連携。現場ニーズを正確に把握した上で救援物品を「必要なところにきちんと届ける」という支援活動を展開している。被災された学生、子どもたちや、障害のある方、在日外国人の方などいわゆるソーシャルマイノリティの方々への支援にも利用されている）