

横浜市資源リサイクル事業協同組合が
発行するフリーペーパーです

2011

9

No.204

月刊リサイクルデザイン

RD

横浜型地域貢献企業【最上位】認定取得

contents

P 12 わたしの撮っておき その1
裏表紙 サタデー見学会REPORT

特集

知ってるつもり

環境用語

Part7

放射能 液状化現象 ゼロエミッション

内部被曝

シーベルト

マイクロシーベルト

プルトニウム

Pu239

ベクレル Bq

α 線

Sr90

γ 線

I131

ストロンチウム

噴砂

Sv

放射線空間線量

β 線

内部被曝

ヨウ素

外部被曝

ミリシーベルト

中性子線

半減期

噴水

セシウム

Cs137

RECYCLE
Design

<http://www.recycledesign.or.jp>

合言葉は
「もったいない」♪



知っているようで、本当はよく分からない。
そんな環境用語について調べてみました。

放射能

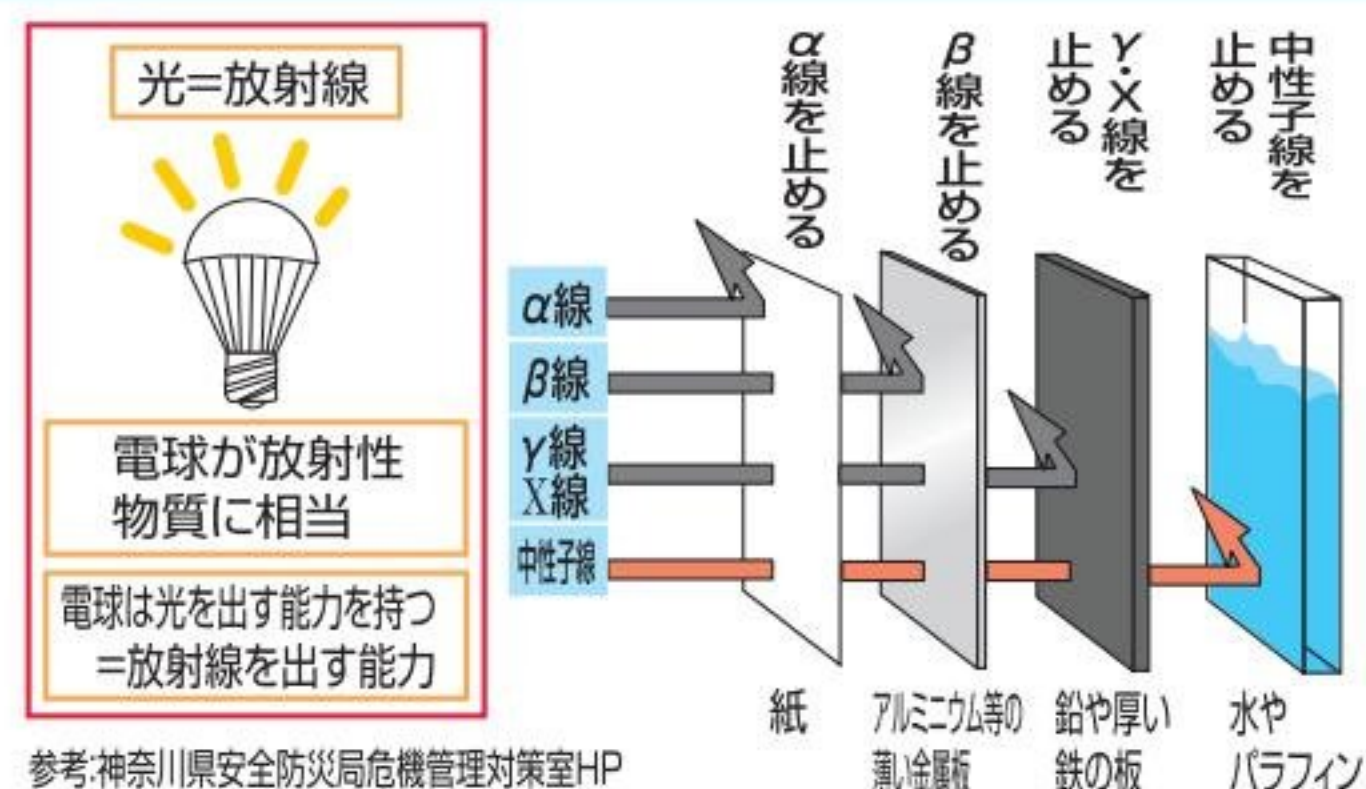
放射線、放射能、○ミリシーベルト、○ベクレル。日々のニュースでこれらの言葉を聞かない日はありません。聞きなれたせい、つい、言葉の意味をよく知っているような気になっていますが、実のところはどうでしょう……。情報を正確に理解するために、まずは言葉の意味を知ることから始めましょう。

関東学院大学工学部准教授で港北区在住の鎌田素之さんを講師に迎え 7月23日に鶴見区で開催された講座で学んだことをお伝えします。

言葉の基礎知識

「放射線」

アルファ ベータ ガンマ
α線、β線、γ線（x線を含む）、中性子線の4種類がある。よく、光に例えられるが光は体を透過せず遺伝子を傷つけないが、放射線は体を透過し遺伝子を傷つける。物質の種類により、α線やβ線だけを出すもの、β線とγ線のどちらも出すものなど様々ある。



「放射能」 放射線を出す能力。

「ベクレル (Bq)」 放射線をはかる単位のひとつで、放射線を出す能力の高さを表す。

「放射性物質」 放射能をもつ物質。



これは自然界に存在します。

コーンセン石から右の方に糸のように伸びているのが放射線。

「シーベルト (Sv)」

放射線をはかる単位のひとつで、人体への影響の強さを表す。1Sv=1000mSv (ミリシーベルト)=100 万μSv (マイクロシーベルト)。
*ベクレルとシーベルトは、放射線の「出し手」から見るか「受け手」から見るかの違い。例えば、前者は懐中電灯から出る光の強さ、後者はそれを見てどれほどまぶしく感じるかということ。

これを見よう!

横浜市内の放射線空間線量
(市内3か所、地上50センチ、1メートルの地点での計測値)

<http://www.city.yokohama.lg.jp/kan-kyo/saigai/housya.html>

神奈川県内で生産された食品の放射能濃度

<http://www.pref.kanagawa.jp/cnt/f6576/p163715.html>

鎌田先生のお話はとても分かりやすく、小さな疑問にもていねいに答えてくれますよ



講座を主催・協力した「鶴見ルーナ保育園」と「横浜の子どもたちを放射能から守る会」のお母さん。

鎌田先生の講座を受けたい、主催したい方はこちらまで

motoyuki@kanto-gakuin.ac.jp

「半減期」

放出される放射線の量が半分に減るまでの時間。

物質名	半減期	主な放射線
ヨウ素 (I131)	8日	β線、γ線
セシウム (Cs137)	30年	β線、γ線
ストロンチウム (Sr90)	29年	β線
プルトニウム (Pu239)	2万4000年	α線

ヨウ素は半減期が8日と短い。今、問題になっているのは半減期が30年と長いセシウム。これはβ線、γ線の両方を出すので生物への影響が大きい。

「外部被曝」

体の外部、つまり空中から受ける放射線による影響。α線やβ線は到達距離が短い(通常1メートル以内)ので、外部被曝は主にγ線による被害が多い。

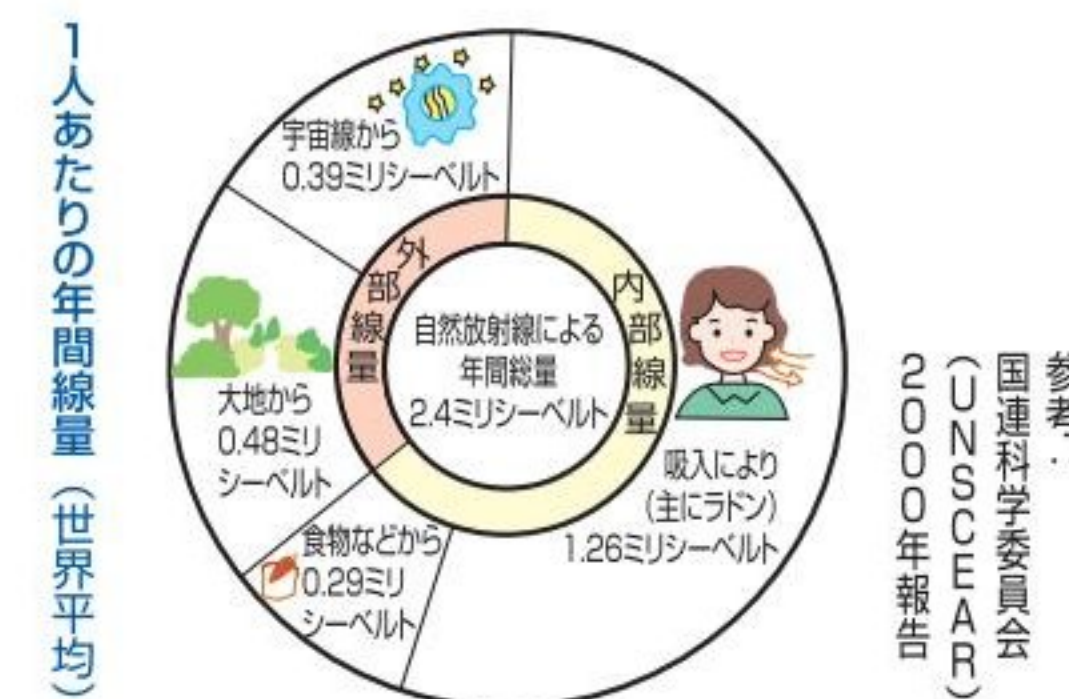
「内部被曝」

体内に取り込んでしまった放射性物質が、体内から排出されるまで放射線を出し続けることによって起こる被曝。長期間にわたり細胞を傷つけるため、外部被曝よりも深刻な影響を与える可能性が高い。



「日常生活や自然界から受ける放射線」

日常的に、私たちは宇宙や大地、食品から放射線(世界平均で年間、約2.4ミリシーベルト)を受けて暮らしている。「宇宙線から」や「大地から」、「吸入による」ものは、どこに住むかで決まるのですぐに変えるのは難しいが、「食物などから」の影響は今すぐにもある程度自己管理できる。



「妊婦、胎児、幼児が放射線の影響を受けやすい」ということについて

それは細胞分裂の速度に理由がある。幼いほど細胞分裂を盛んに繰り返すため、細胞分裂時に受けた放射線の影響を修復できず、異常細胞が増えてしまうから。(比較根拠は*ECRRのデータによる)

大人と子どもの放射線許容量の比較 14歳以上(1000mL)



*ECRR...欧州放射線リスク委員会。外部被曝と内部被曝双方のリスクを考慮している。外部被曝に着目しているのがICRP(国際放射線防護委員会)。

私の専門は水道工学です。化学の専門知識はありますが放射能に関しては全くの素人でしたので、3・11以降かなり勉強しました。私は子どもを持つ親として現状に強い危機感をもっています。行政や関係省庁は確かに情報(計測データなど)を公開していますが、専門知識が無いとただの数字でしかありません。私はそれらを視覚化し、そのデータが意味することできるだけ大勢の関心ある人たちに伝えたいと思い、子育てグループなどからの要望をうけ、ボランティアで「放射性物質との付き合い方」をお話しています。

もはや、日本で暮らす以上放射線と無関係ではいられません。「放射性物質とどう付き合っていくか」は、私たちひとりひとりに問われています。正しい知識と情報もち、自分でできる対策を考えること。ひとりで悩まないことが肝要です。



鎌田さんからのメッセージ

液状化現象

東日本大震災の影響で横浜市内でも液状化現象が発生し、多くの建物が被害を受けました。大地震のあとで、なぜ道路から泥水が噴き出たり、海から遠い内陸部の家が傾いたりするのでしょいか。液状化現象のしくみを調べてみました。

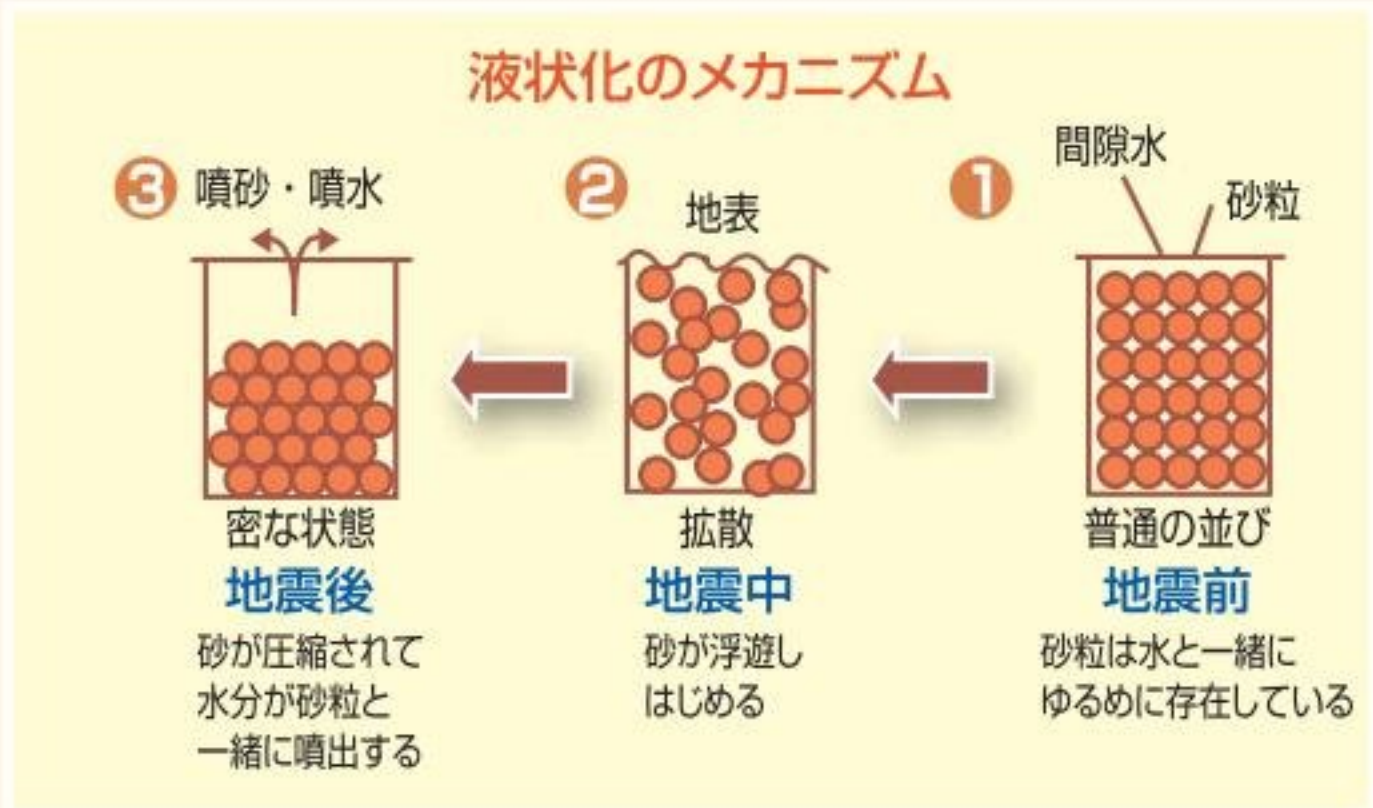
※取材協力/アイシシユティン・ラボ

● 液状化現象とは

地震によってゆるんだ土地が液体のようになり、地面の中にめりこむようにして建造物が傾いたり、倒れたりします。

● 液状化現象が発生するメカニズム

地震等により地盤に震動が加わると、砂や土は結束しようとし、水分は密集しようとして水圧が上がります。砂や土が結束しようとする力よりも水圧が大きくなると、水が砂や土を押し広げて液体のようになってしまう。これが液状化と呼ばれる現象です。



● 発生しやすい場所

もともと海や川、沼などであった場所を土砂で埋め立てた場合、地盤が水分を多く含んでいるため、発生しやすいです。ただし、埋立地でなくても砂地盤であったり、地下水が地表近くの浅いところを流れている場合はどこでも液状化する危険性があります。一方、粘り気の強い粘土質の場所では起こりにくいと言われています。

ゼロエミッション

ゼロエミッションとは、工場等の製造工程で出た廃棄物などをリサイクルすることにより、ごみの量を減らし、焼却や埋め立てを極力減らすことです。国内にあるほとんどの会社や工場で取り組まれているなか、キリンビール(株)では、1994年に横浜工場ほか4つの工場で達成。1998年には全10工場での再資源化率100パーセントを実現しました。横浜工場の副工場長で、環境安全室長の清水岳さんにお話を聞きました。



工場内を循環し、各部署のリサイクルボックス(12か所)から集めてきた廃棄物や副産物を契約業者のスタッフが仕分けていく。



結束ひもは高炉還元剤にリサイクルされ、製鉄所で使われます。



プラスチック類を圧縮梱包する機械まで配備。



工場から出た不要なパッケージは古紙の原料に。

Q どんな方法でゼロエミッションを実現させたのですか？

A まず、単に埋め立てるようなごみは絶対に出さないということ。徹底的に分別し、有価処理(不要になった物を業者に資源物として買い取ってもらい)される物を増やしています。現在49分別で、25社とお取り引きしています。

Q 分別方法を社員に伝える方法は？

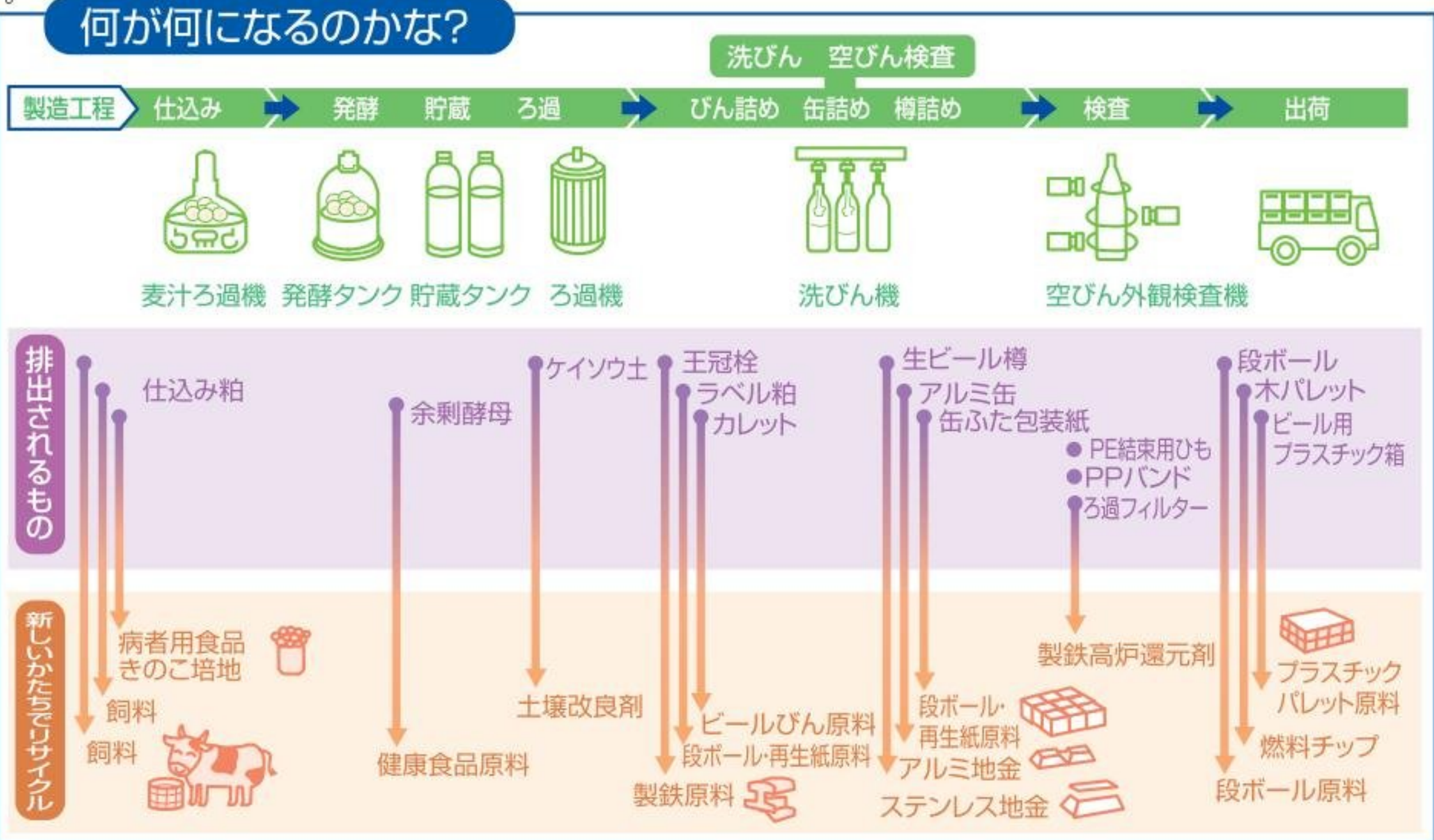
A 主に新人や異動で横浜工場にやってきた人のために毎月1回開催する勉強会で、分別体験を実施。毎回30人前後参加しています。「何に分別するか分からない物がある」という声が上がったらすぐに担当者が対応し、担当者にも分からないことは契約している廃棄物処理委託先に尋ねて解決させます。

Q リサイクルについて

A エネルギーもコストもかかるので「リサイクルするからいいや」といって、副産物(仕込み粕、余剰酵母など)や廃棄物をほとんど出して良いわけはありません。2004年には10工場で合計25万トンほどあった副産物や廃棄物が昨年度は20万トンを切ったように、これからも分別と同時に発生量の削減を進める必要があります。

排出したエネルギーのリサイクルということでは、排水処理の工程で発生するバイオガスも利用。必要な電力は、このバイオガスと都市ガスを使った自家発電システムでまかなっています。フル稼働して工場の使用分を超えた余剰電力は一般家庭3300世帯分にのぼり、震災以来、必要に応じて東京電力に供給しています。

何が何になるのかな？



キリンビール(株)の場合

齊藤司でございませう

第四十七話



れぎし
よもやし
ばなし

一九六〇年
神奈川県
横須賀市生まれ。
横浜市歴史博物館
学芸員

神奈川宿の「火防人足」

家々が点在している農村とは異なり、街道に沿って家並みが連続している宿場では、火元が小さくても、風の強さと向きによっては、宿場の大半を焼失してしまう大火事になる可能性が強く、火の元の管理についてはより厳重さが要求されるとともに、今でいえば消防団に該当する、防火のための自衛組織が必要とされてきました。

東海道神奈川宿の東半分にあたる神奈川町（神奈川県）には、「火防人足」と呼ばれる防火組織が存在していました。嘉永四年（一八五二）六月に作成された「火防人足取締一札」には、神奈川町を構成する二〇か町三四名の人たちが名を連ねています。この組織へ加入すると、目印としての「半天」（半纏）が貸与され、辞める際に直ちに返納していたようです。火事の現場などで「火防人足」のメンバーであることが瞬時に分かるためのユニホームといったところでしょうか。

もっとも、火事場での消化・防火活動といった事柄のため、「火防人足」の年齢構成は若者たちが大部分を占めていたと想像され、先述した「火防人足取締一札」には、火事場での喧嘩・口論の禁止や、祭礼時における警備のための詰所での酒を飲まないことなどが記されています。



挑戦!eco検定

環境問題に関する知識を試してみませんか？
答えはこのページの最下段にあります。

次の文章が説明する内容に最も適切な語句の番号を選びましょう。

問1 自転車利用を最寄りの駅やバス停までとし、そこで電車やバスに乗り換えて目的地に移動する方法で、自動車での移動距離を少なくして二酸化炭素の排出量を削減することができる。

- ① ロードプライシング
- ② パークアンドライド
- ③ エコドライブ
- ④ ライドシェアリング

問2 購入者が商品を購入するさいに、価格、品質、利便性といった購入条件に加えて、環境に配慮すること。市場を通じて企業の環境経営・商品開発を促進し、持続可能な社会の構築を促すことが期待されている。

- ① グリーン購入
- ② 環境会計
- ③ エコリーフ環境プログラム
- ④ 社会的責任投資（SRI）

（2010年度 第9回環境社会検定試験問題より）

**10パック(50箱)は、
家庭用としてはちょっと多いかも
町内会やご近所のお友だちとの共同購入を
おすすめします。**

りくみのティッシュ
1箱200組(400枚)入り 5箱1パック



ご注文は10パック3,600円から。
(神奈川県内送料&税込み)・振込手数料別途

**※商品お届け時に代金をお支払いいただける
ようになりました。(手数料315円)
現金のみの取り扱いとなります。**

ご注文は…横浜市資源リサイクル事業協同組合
電話045-444-2531 / FAX045-444-2532

総合的な学習

高田東小学校 5年生

港北・水と緑の学校



地域の人たちの協力を得て学校ビオトープ「自然の宝箱」を完成させた高田東小学校。7月11日、早渚川で行なわれた*水と緑の学校の授業で、5年生2クラス51名が魚取りと水調べをしました。指導にあたったのはNPO法人鶴見川流域ネットワークのスタッフです。

魚取り

1週間前に仕掛けておいたボサ(草を束ねたワナ)や長い管、ペットボトルに生き物がかかっているかな? 大きな期待を寄せて引き上げてみましたが、簡単にはいきません。じゃあ、自分たちで捕まえよう! みんなでジャブジャブと川に入り、網で水をすくったり、アシのしげみを探ってみたり。「あつ、かこた」「先生、魚どこにいるのかなあ」「あー、押すなよー」と言いながらわざと倒れて泳いでしまう子。「コラーツ、今日は泳ぐ日じゃないでしょ」とスタッフ。大騒ぎです。



ボサ



地域の学習をもっと深めたい

1組の担任、高原洋介先生はこういいます。「川に入る前、見た目から川はきたないと思っていた子どもたち。水質の良さを知り、驚いた! と感想を書いていました。ごみ拾い、生き物調べ、それぞれのやり方で自分の生活と川とのつながりを知り、身近な自然を守っていくことを考えてくれたらと思います。去年、地域の方からこの辺りで昔あった洪水の話も聞きました。川に関連する防災についても、地域の方の思いを受け継いでいきたいです」

水調べ

早渚川の水、水道水、スポーツドリンクの3種類を使って*CODパックテストをしました。有機物がたくさん含まれているほど、CODの値が高くなります。

結果 早渚川の水……………平均値20~30mg/l

水道水……………平均値3~5mg/l

スポーツドリンク……………100mg/l以上

数字は単純に「汚さ」を表すわけではありません。スポーツドリンクの値が高いのは、有機物(栄養)がたくさん入っているから。

*COD……………化学的酸素要求量(有機物等を酸化するために必要な酸素量)

次に早渚川の水に溶けている酸素の濃度を調べました。酸素濃度の高さは、微生物、魚、カニやエビなど川の生き物みんなにとって暮らしやすいかどうかを表します。

結果 / 12mg/l以上(飽和状態)。

ふたつの検査の結果から、早渚川の水質は酸素も多く栄養があり、生き物にとって暮らしやすい水質だとわかりました。

つかまえたのは手長エビ、モクズガニ、スミウキゴリ、オイカワ、ブラックバス、クサガメ、ヤゴ、メダカなど。「特定外来種以外は持って帰って育ててもいいよ」との言葉に、何人かの子どもが飛びつきました。

モクズガニ



手長エビ



クサガメ



*水と緑の学校……身近な自然環境や人と人のつながりを大切にするため、小学生を対象に港北区が学校や地域の環境活動団体の協力のもとで行なっている環境学習講座や地域交流会。

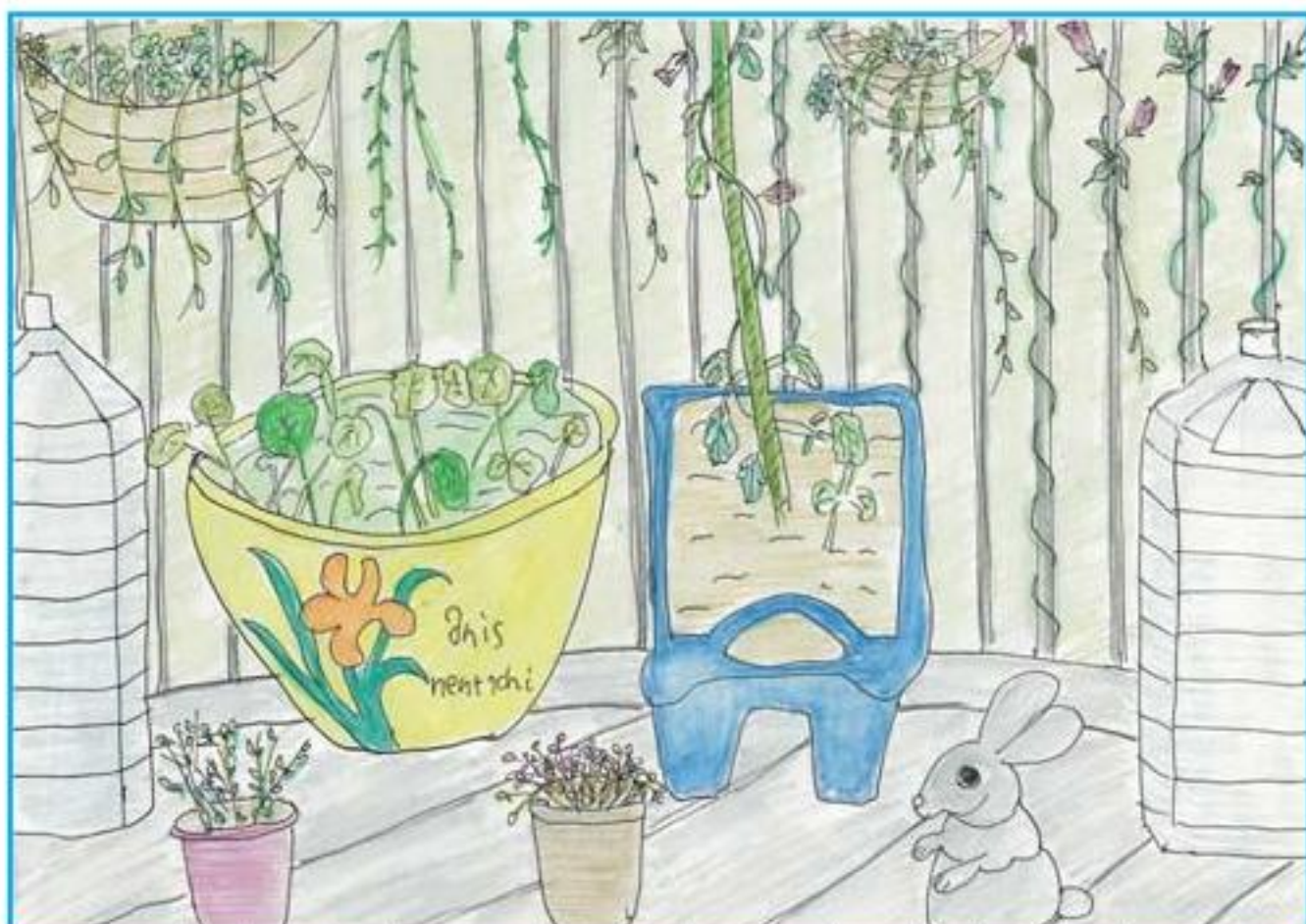
2010年度 環境絵日記展

リサイクルデザインでは、地域貢献と3R（リデュース・リユース・リサイクル）のPRのため、平成7年から毎年秋に、リサイクルデザインフォーラムを開催しています。平成12年からは夏休みを利用して市内の小学生に環境やリサイクルをテーマにした「環境絵日記」を描いていただき、優秀特別賞受賞者を同フォーラムで表彰しています。昨年度の環境絵日記大賞を受賞した2作品を、本誌195号でご紹介しました。196号からは、それ以外の受賞作品を順に掲載しています。

環境絵日記：絵と文章の組み合わせで、子どもたちが環境問題やリサイクルに対して考えていることを、自由に表現する絵日記です。（リサイクルデザインの登録商標）

コカ・コーラ賞

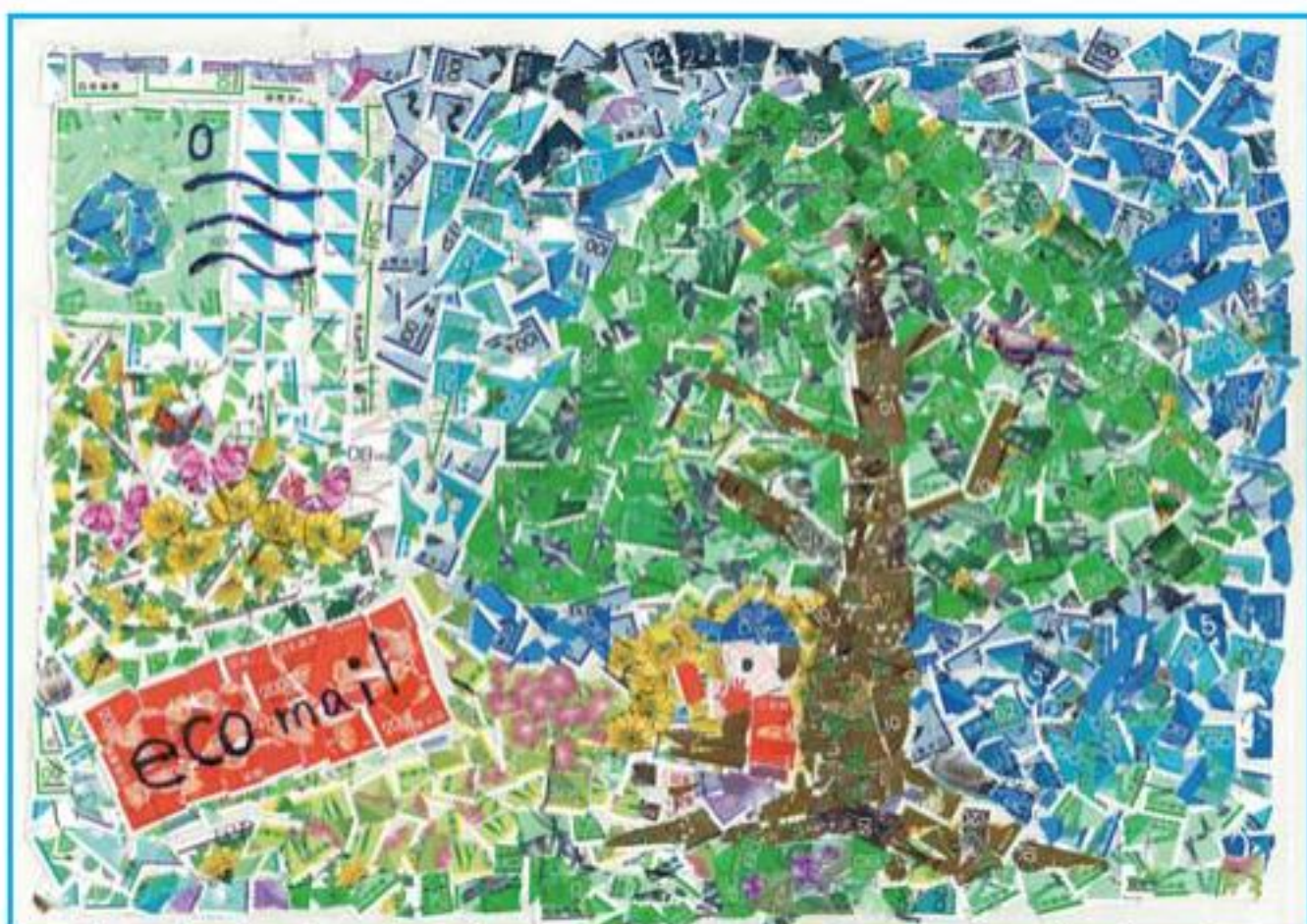
松田息吹さん（金沢区・八景小4年）
題名 命と水と緑の地球を守る



8月6日（金）天気はれ
ぼくの家では、災害時の飲水がくほと、しげんの再利用をかねて、空ペットボトル2リットル5本に、毎日水を入れかえています。そして、その水を夕方になったらバラバラの植物たちに与えています。毎日水を入れかえる時、今日も災害がなくて、無事植物たちへ水やりが出来た事を幸せに思います。
おいしい水と、きれいな緑のある大切な地球を、いつまでも守りたいと思います。小さなエコでも毎日つづけることが大事だと思います。たくさん水やりをして大きく育った緑は、暑い日さしからぼくたちを守ってくれました。

資生堂賞

石井優香子さん（戸塚区・下郷小4年）
題名 古切手でエコアート



8月21日（土）天気晴れ
横浜さんほうホールでおこなわれた「夏休み切手まつり」へ行ってきました。めずらしい切手にきょう味があつて、見に行きました。会場で古切手の水はがしの実えんをしていました。そして、その切手が、はり絵の材料になる事がわかりました。
さっそく家に帰って、はり絵を始めました。古切手をすず集めて、また使う事がとってもエコだなと、と思いました。



講評

災害時のための水を毎日入れ替え、花や木にあげるのを松田くんのおうちでは続けている。毎日続けるのが大事ですね。我が家にも4年生の娘がいるので、この絵日記を一緒に見ながら家族でエコについて話してみます。（コカ・コーラセントラルジャパン株式会社 狩野定夫さん）



講評

資生堂では全世界の全社員でお客様の美しさの追求と地球環境の保全の両立につとめています。優香子さんの作品は、古切手をつかったコラージュ。目新しいアイデアで美しい作品を仕上げてくださいました。（株式会社資生堂 環境企画部 尾上真由美さん）

展示されている環境絵日記をじっくり見ていた女の子。



●水と緑の『環境絵日記』作品展
7月21日から8月3日は、上大岡京急百貨店で横浜市水道局主催の「水と緑の『環境絵日記』作品展」がありました。25作品の展示とあわせ、テレビモニターで1500作品が見られる展示会でした。会場がレストラン街ということもあり、お店に入るまでの待ち時間に、家族連れが1作品ずつじっくりと見入っていました。

環境絵日記展が 開催されました！

7月下旬から8月初めに
かけて、環境絵日記の展示
会が市内2カ所で開催され
ました。

買い物に来た親子も仲良く鑑賞。



リサイクルデザインでは、今年も横浜市内の小学校に応募用紙を配布し、多くの小学生に参加していただく予定です。作品が山のように集まることを願いながら、10月30日のリサイクルデザインフォーラム2011に向け、実行委員会が日夜けんめいに準備しています。詳細は次号にてお知らせします。



大さん橋CIQプラザでの展示の様子。

●ヨコハマの海の青と都市の
緑を守るフェア2011
8月7日に大さん橋CIQプラザで行われた「ヨコハマの海の青と都市の緑を守るフェア2011」では、約100作品をここ数年のリサイクルデザインフォーラムのと同じように、リユースできるパネルに展示しました。リサイクルデザインもブース出展し、資源とごみの分別ゲームを来場者に体験してもらいました。間違えてしまった人に正しい分別方法を説明したところ「なるほど」と喜んでいただきました。明日からの分別の参考になったようです。

使ったトイレトペーパーはリサイクルできません。
だから、
再生紙100%!



りくみのトレペ

1ケース(1袋6個入り8袋)

3,180円(送料込み)



*ご注文は1ケースから
*県外への発送は送料別途 *振込手数料別途

ご注文は…横浜市資源リサイクル事業協同組合
電話045-444-2531 / FAX045-444-2532

*商品お届け時に代金をお支払いいただけるようになります。(手数料315円)現金のみの取り扱いとなります。

●今回のポーズ

ナーヴァーサナ

※舟のポーズ

【効能】 背骨・背筋強化、体幹を鍛える、便秘解消
【Beauty】 下腹部・太もも・ヒップの引き締め

- ① ひざを曲げ、体操座りになります。
- ② 人差し指・中指・親指で両方の足の親指を持ちます。



- ③ かかとを引き寄せ、背筋を伸ばして正面を見ましょう。
- ④ 鼻から息を吸いながらかかとを床から離し、吐きながらひざをゆっくり伸ばしていきます。

- ⑤ 背骨・脚をまっすぐに伸ばし、つま先を見て、体幹を意識しながら深い鼻呼吸を繰り返しましょう(5~10呼吸)。



Point1
 肩を耳から遠ざけるようにしてリラックス!

Point3
 両足と目はできるだけ同じ高さ!

Point2
 腰が落ちないように、おへそを前に出す!



家にあるいろいろな物を使って簡単にできるヨガと一緒に、心と体をリフレッシュしましょう。

講師紹介
 長谷川和恵 / インドにてハタヨガ、アシュタンガヨガを学ぶ。現在、自スタジオkazuyoga、神奈川を中心にヴィンヤサヨガを指導中。

※腰が落ちてしまう場合は、タオルやヒモを使ったり、ひざを曲げてトライしよう! **A B**



※チャレンジ編

手を離してV字のポーズに



Point
 胸を引き上げ、下腹を引っ込めて!

Blog <http://ameblo.jp/kazuyoga-surf/>

こむすび
小結くん

1巻90m 230円

牛乳パックから生まれた紙ひもだから
束ねたまま丸ごとリサイクルできる!

※商品お届け時に代金をお支払いいただけるようになりました。(手数料315円) 現金のみの取り扱いとなります。

ご注文は…横浜市資源リサイクル事業協同組合 電話045-444-2531 / FAX045-444-2532

夏野菜の煮込み

残暑が続く毎日です。夏野菜を沢山食べて乗り切しましょう。野菜を皮ごと使い（玉ねぎは例外）水を入れずに作る煮込み料理です。トマトの酸味が食欲をそそり、豚肉を少し入れるだけでボリュームたっぷりな一品になります。ぜひ夏の定番レシピに加えてください。

作り方

- ①強火で中華鍋を熱し、オリーブ油を入れニンニクを入れて香りをだす。次に食べやすい大きさに切った豚肉を入れる。
- ②豚肉の色が白く変わったら、ジャガイモ、玉ねぎ、なすを入れて一緒に炒める。なすに油がまわってきたらトマトを入れてよく混ぜ合わせる。
- ③トマトがしんなりしてきたら火を弱めベイリーフを入れてふたをして中火で12～3分煮込む。ときどきかき混ぜながら焦げ付かないようにし、トマトが柔らかくなったらヘラでつぶしながらかき混ぜる。
- ④野菜から水分が出てきてぐつぐつしてきたら、しょうゆ大さじ1を廻しかけてひと混ぜし味をみる。足りないようだったら残りを入れる。竹ぐしでジャガイモを刺して、やわらかくなったら出来上がり。

* トマトとなすは多めのほうがおいしい。

* 冷めても味が変わらないので多めに作っておくと便利。



材料2～3人分

- 玉ねぎ… 1個（中玉）
皮をむきタテ6等分のくし形に切る
- ジャガイモ… 2個
良く洗い皮のまま乱切り
- なす… 2個（小は3個）
良く洗い額をとり皮のまま乱切りに
- 完熟トマト… 3個
ヘタをえぐりとり4等分に切る（種も入れる）
- ニンニク… 1かけ 薄切り
- 豚バラ肉薄切り（豚小間肉でも可）
50～100グラム（好みで）
- オリーブ油（サラダ油でも可）
…大さじ2
- ベイリーフ… 1枚
- しょうゆ…大さじ2



りくみちゃんセット オリジナル再生品の詰合せ



お手ごろ価格の **2,880円**

・振込手数料別途 ・県外への発送は送料別途

※商品お届け時に代金をお支払いいただけるようになりました。（手数料315円）現金のみの取り扱いとなります。

- りくみのティッシュ 1パック5箱入り **×3**
(200組・400枚)
- りくみのトレペ 1パック6ロール入り **×4**
(130m シングル)
- 小結くん 1巻 (30m)

詰合せの箱サイズ 横460mm×縦460mm×高さ355mm

ご注文は…横浜市資源リサイクル事業協同組合 電話 045-444-2531 / FAX 045-444-2532



荒井 智



プロフィール

あらい さとる
荒井金属商会勤務
1982(昭和57)年3月5日
生まれ。妻と2人の息子(7
歳、2歳)の4人家族。実家
の近くに住む。同業の塩貝
雄さん「(株)山陽紙業」に
可愛がられる。

6月29日(晴れ) 最高気温 34.5度

- AM 7:00 起床 いつものように子どもたちに起こされる。
8:30 仕事に出かける。昨日古紙回収してクルマに積んだままの荷物を
リサイクルポート山ノ内に納めに行く。
10:00 そのまま鶴見区寺尾町のマンションに古紙回収に行く。
11:00 その古紙を下ろし、その足で親父の回収の手伝いに港南区の野
庭団地に行く。
PM2:30 昼食は途中で弁当を買い、クルマの中で食べる。回収した古紙は
クルマに積み置く。
6:00 帰宅。かなり離れた地域に回収に行くので鶴見区の自宅に帰るの
はいつもこのぐらいになる。

じいちゃんから3代。
幼少から馴染んだ
この仕事が
このまま続く事を
願っている



忘れられないこと

21歳で結婚して22歳のとき長男の
出産に立ち会った。2日間陣痛で苦し
んだ末に赤ん坊の首にへその緒が巻きつき
急きょ帝王切開の手術をした。心配だった。
赤ん坊の無事が分かった時は家族に電話で知
らせることも忘れ、半端なく嬉しくて1時間
泣いた。赤ん坊は半端なく可愛かった。

ただその時妻があまりにも痛がり、それを
2日間見ていた自分もその声がうるさくて眠
れず、睡眠不足で疲れた。つ
い妻に優しい言葉より「うる
さい！」と言ってしまっ
た。7年たった今でも妻
にとっては許せないらし
い。ケンカすると必ず
そのことを持ち出す。

さびしがり屋 姉が一人いて自分は末っ子の長男。
高校卒業後は他の仕事は考えなかった。どんな時も仕事
にはきちんと行ったが、一人になるのが嫌で終わるとす
ぐに遊びに出かけ、朝まで友達のところ
にいた。いつまでも友達とつるんでい
たくて、20歳ぐらいまでは家に寄
り付かなかった。そんな時も親
父はやさしく、俺の気持ちを
良く解ってくれて何も言わ
なかった。



『この丘から育つ子どもたちと共に…』

わたしの撮った写真



私の地元、西区浅間町の小高い丘の上には、横浜市立浅間台小学校がある。この小学校は、地元の人たちが、土地の手配から建設までを手掛け56年前に開校された。今も運動会やもちつき大会などの行事、子どもたちが行っている栽培活動に卒業生や地域の人たちが積極的に協力している。

そんな「地元の宝」である浅間台小学校の5・6年生が、「おしごと体験」という学習で、私の会社（ガラスびんのリサイクル事業）にやってきた。

快活な挨拶や自分たちで役割分担を決めて段取り良く仕事を進めて行く様子を見て、改めて仕事に対する「姿勢」を教えられた気がした。

「おしごと体験」を終えた子どもの一人が、「日頃からリサイクルを心がけて、地球を救いたい」と言ってくれた。

こうした子どもたちの将来のためにも、「毎日頑張らなくては!」と心新たにした一日だった。

(有限会社マルニ商店 栗原清剛)

それ行け! りくみちゃん 作・勝野真美【第79話】





今月のエコプロダクツは、編集室スタッフAさんおすすめの「ハンカチでできたご祝儀袋」です。

ご祝儀袋がハンカチに!?

友だちにお祝い事があり、中味はさておき、とにかくカワイイ袋にしよう! と文具店へ探しにいったところ発見。「エコプロダクツで紹介してください」と実物を見せてくれました。

ハンカチ状のサイズ
48cm×48cm



もちろんお金を入れる袋もついています。



▲「てんとうむしのサンバ」と「うさぎ」柄

パッケージには「このご祝儀袋は1枚のハンカチから作られています。環境にもやさしく、いただいた方も捨てずにいつまでもお使いいただけます」と書いてあります。確かに、通常ご祝儀袋はそんなに長い間大事にとっておくものではないかも。でも、これは綿100%のハンカチ。もらった人が長く使えるのがおすすめポイントです。種類もたくさんあって柄もおしゃれ。Aさんも、購入の際は友達顔を思い浮かべながら、「どれが似合うかな」とか「ずっと使ってくれるかな」としぼらく悩んだそうです。使うたびに「このハンカチ、あの時もらったんだよね」と思い出してもらえそうなエコプロダクツです。

『ハンカチでできたご祝儀袋』全30種類

(オーガニックコットン製4種類を含む) 日本製 綿100%

価格 / 630円~1,575円(税込)

商品についてのお問い合わせ、購入に関しては

フォーラムアート有限公司

<http://www.forumart.jp>

電話 045-252-1008 (平日 10時~18時)

有隣堂・東急ハンズ(一部店舗を除く)等取り扱いしています。

デザインが豊富



大事に使える度 エコプロダクツ度

タケちゃんプロフィール
昭和37年5月30日「みんなごみゼロの日」に横浜で生まれる。気が済むまで調べてしまう少し変わったこだわりがO型。ただし、その選定眼はリサイクルデザイン随一。

リサイクルデザイン202号 **トラッシュポット 当選者** 平井様(都筑区) 石川様(港南区) 他8名

Ⓐ 『ハンカチでできたご祝儀袋』10名様にプレゼント♪

Ⓑ あなたがオススメするエコプロダクツを随時受け付け中。

《回答内容》Ⓐ 『ハンカチでできたご祝儀袋』について思うこと、今月号の感想(必須)

Ⓑ 商品名、オススメの理由、発売元(わかれば)

上記の Ⓐ または Ⓑ の回答を必ず書いてあなたのお名前、郵便番号、ご住所、年齢、性別、職業、電話番号、メールアドレス(あれば)、本誌入手場所・あるいは入手方法をお書きになり、右記枠内のいずれかの方法でご応募ください。

Ⓐへの応募は宛先に「RD プレゼント 204」

Ⓑへの応募は「オススメエコプロ」と明記してください。

到着分有効

締め切りは

2011年 **9月26日(月)**

当選者の発表は翌々月号にて。

郵便 / 〒221-0054

横浜市神奈川区山内町13番地

横浜市資源リサイクル事業協同組合

ファックス / 045-444-2532

Eメール / mail@recycledesign.or.jp

HPから / [月刊リサイクルデザイン](#)

オススメエコプロ情報の当落について、個別にご回答いたしかねますことをご了承ください。

INFORMATION

リサイクルデザインはこんなこともしています

リサイクルや分別の仕組みについて知りたい、アルミ缶集めに取り組みたい、というたくさんのご要望にお応えするリサイクルデザインの事業あれこれ、詳細はホームページにあります。
ご質問やお申し込みはリサイクルデザインまでどうぞ。

最近の活動報告

学校等アルミ缶もったいないプロジェクト

(アルミ缶を車イスなどに交換する活動)

- 100kg以上集めた学校及び車イスと交換できた学校
- 7/27 東台小学校(鶴見区)

お知らせ

平成23年度より車椅子1台に交換する数量を小中高等学校で250kg、団体等で500kgとしています。

リサイクルポート山ノ内見学会

(山内埠頭にある当組合施設の見学会、無料)

- 7/21 希望ヶ丘東地区環境事業連絡協議会(旭区)
- 7/23 サタデー見学会①
- 7/26 あすなろ3R夢①(港北区)
- 7/28 地域振興課「みどり環境行動推進協議会」(緑区)
- 7/30 サタデー見学会②

月刊リサイクルデザインはここにあります

港南区/サガン港南台 相鉄ローゼン港南台店 横浜信用金庫上大岡支店・芹が谷支店・上永谷支店・日野支店 港北区/篠原屋 マルエツ大倉山 カフェ杜 WEショップこうほく 横浜信用金庫大倉山支店・新横浜支店・綱島支店・新羽支店・高田支店 瀬谷区/神奈川銀行瀬谷支店 相鉄ローゼン三ツ境支店 横浜信用金庫瀬谷支店 都筑区/クイズゲート港北NT 相鉄ローゼンモザイク港北店 横浜信用金庫センター北支店・センター南支店 鶴見区/東京ガス環境エネルギー館 ジャスコ駒岡店 匡生堂ひまわり整骨院 相鉄ローゼン東寺尾店 横浜信用金庫鶴見支店・末吉支店・市場支店・潮田支店・鶴見東口出張所・生麦支店・駒岡支店・馬場支店 戸塚区/せんだんの木 トロワの森 小川クリニック ヘアーマジック ミズグチ 横浜信用金庫戸塚支店・東戸塚支店・戸塚東口支店 茅ヶ崎市/WEショップちがさき十間坂店

上記以外にも設置場所があります。詳しくは下記にアクセスを!

<http://www.recycledesign.or.jp/rd/get.html>



資源物標準価格表

2011年8/4 日経新聞

品名	買入価格	業者の売値
	1キロ当たり	1キロ当たり
新聞	0円	8~9円
雑誌	0円	7~8円
段ボール	0円	8~9円
衣類くず	設定不能	0~1円
アルミ缶	0~5円	

紙ひも『小結くん』は ここで求めください

- 横浜市鶴見区・神奈川区・保土ヶ谷区の区役所売店
- ぶらむろーど杉田商店街事務所(磯子区)
- バラエティたかはし屋(神奈川区)

販売店がお近くにない場合は通販も可。
50巻セットの箱売りもあります。詳細は当組合までお問い合わせを。



1巻90m 230円

広報企画委員会から

暑い……、本当に暑い毎日ですね。そんな暑さと戦いながら資源集団回収の業務をしている時、冷たい飲み物をくださる方が大勢います。大変ありがたい事で、本当に感謝です。『よこはま市民の回収』の回収中にはアイスや栄養ドリンクを1ケース頂いた事もあります。あれは毎日がファイト一発!になりましたね。このような人の優しさに触れると、不思議と元気が出てくるんですよ♪僕自身も皆さんの気持ちを大事にしながら回収を頑張っていきたいと思えます。(F・K)

次号の特集は「タケちゃんのリサイクル塾-1-」です。

月刊リサイクルデザイン No.204

発行所:横浜市資源リサイクル事業協同組合
〒221-0054 横浜市神奈川区山内町13番地
TEL 045-444-2531 / FAX 045-444-2532
Eメール/mail@recycledesign.or.jp
発行日:2011年8月25日 発行人:高田哲二
編集人:藤本達也
広報企画委員会:山岡秀明・松澤嘉継・杉山宜利
芦澤博志・栗原清剛・大内敦・船崎健・重成明歌音
事務局:山中一繁 編集室:武松事業デザイン工房(株)
制作:(企)エコアド 印刷:(株)大川印刷

お問い合わせ

横浜市資源リサイクル事業協同組合(通称リサイクルデザイン)

広告商品のご注文

TEL 045-444-2531 / FAX 045-444-2532

- 広告は随時募集しています
詳しくはホームページにて

夏休み サタデー見学会

横浜市資源リサイクル事業協同組合が運営するリサイクルポート山ノ内では、横浜市内で回収された古紙や古布を、不適物を取り除くなどの処理をした上で海外に輸出しています。その様子を広く知ってもらうため、年間を通じて10名以上の団体を対象とした見学会を実施していますが、夏休みは、個人や家族など少人数も参加できる恒例の「サタデー見学会」を開催。今年は7月23日、30日、8月6日に行われ、3日間で38名の親子が参加しました。



第1部 ～迫力満点の工場を見学～

工場内には、荷を積んだトラックを丸ごと計る巨大な計量器(台貫)や古紙や古布を一気に梱包する機械などがあり、次々と仕分けられ梱包されていきます。古紙の塊はひとつが約1t古布は約100kg。子どもたちはその大きさにビックリ。



「どっちに分別するか迷っちゃっ」

随時開催

リサイクルポート山ノ内見学会

10名～40名の団体の受付を随時行っています。地域の環境学習や、学校での環境教育等の機会に、どうぞご活用ください。お申込みは当組合事務局まで。

第2部～資源とごみの分別体験にドキドキ～

資源やごみのサンプルの分別を親子が1組になって体験。答え合わせをしながら正しい分別についての説明を受け、リサイクルの仕組みを学習。最後に子どもたち全員に「もったいない達人認定証」が授与されました。

スタッフより

皆様がマナーを守って下さったお陰で、すべてのスケジュールをとともスムーズに行うことが出来ました。大人の方も子どもたちもみんな真剣に講義を聴いているのを見て、なんだか和みました。この見学会を通じて、今までなんとなく行っていた分別を見直して頂けたら嬉しいです。(7/23 事務局 白田)

資源とごみの分別体験では、皆様に「ドキドキ・ワクワク」の体験をしていただきました。答え合わせの際には、子どもたちが大人顔負けの意見を述べる姿を見て、横浜はリサイクルの意識が浸透していることを実感しました。今後も住みよい横浜を目指して一緒に頑張りましょう。(7/23 事務局 山中)

30日に参加した子どもたちは全員が小学校3年生以下ということで、見学の内容が少し難しいのではと思ったのですが、参加しているときの目つきは真剣そのもので、浜っ子たちのリサイクルに対する意識の高さには本当に驚かされました。晴れて『もったいない達人』に認定された彼らが、これからも環境に対して高い問題意識を持ち続けてくれることを願っています。(7/30 インターン 佐藤)