

# リサイクルデザイン

RECYCLE DESIGN

2014  
No.233

2

横浜型地域貢献企業  
最上位認定取得

特集 \* 半分残ったマヨネーズはどうやって捨てればいいのか？





# 半分残ったマヨネーズは どうやって捨てればいいのか？

横浜市のごみと資源物の分類は10分別15品目と決められています。毎日、いろいろなごみを分別していると、なかにはどう分別したらいいのか迷うときもあると思います。そこで今回は、間違えやすい分別のポイントと分別の大切さについて特集します。

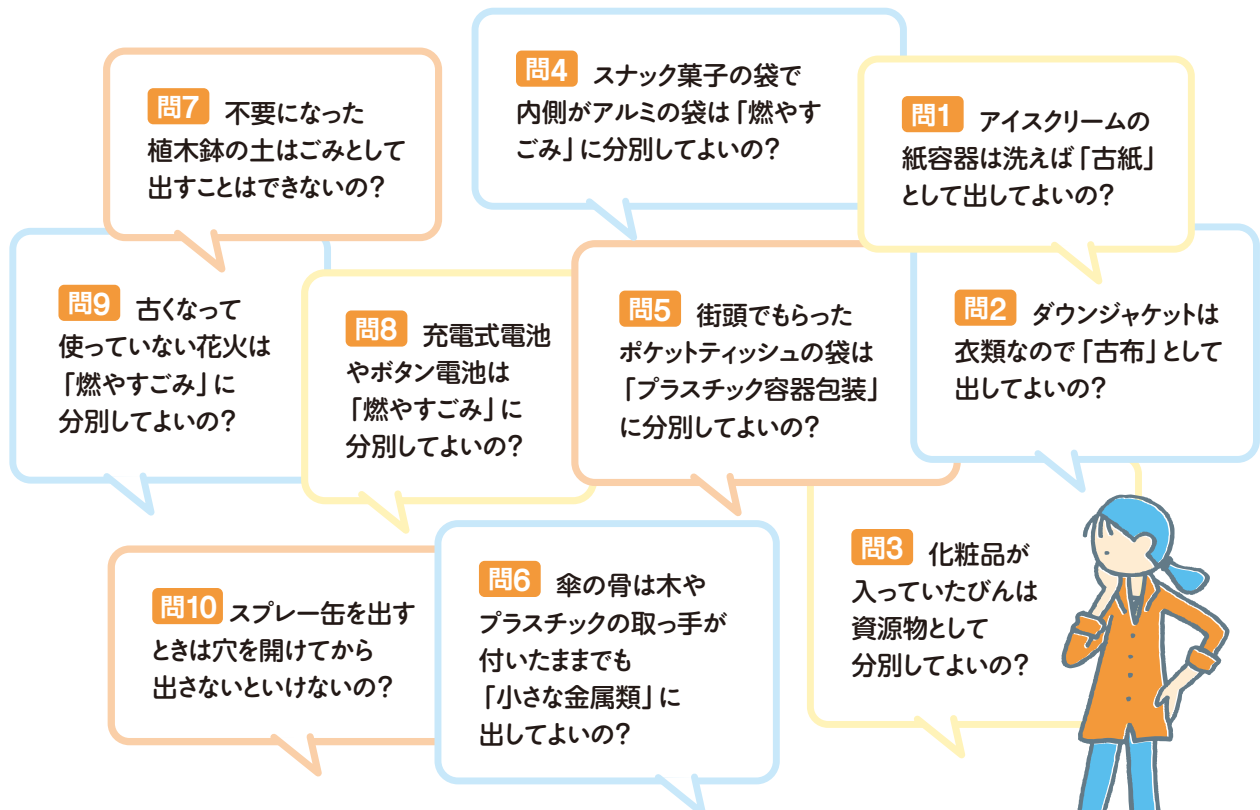
**意外に考え込んでしまう  
間違えやすい分別のケース**

ごみと資源物の分別は、慣れてしまつと意識しなくてもあまり間違えなくなると思いますが。しかし、時には細かいことが気になってしまつたり、自分の考え方と比較してすんなりと納得できない場合もあるのではないのでしょうか。

今月号は、そんな分別に迷つてしまつケースを特集タイトルにしてみました。中身が残つたマヨネーズは、そのままだと中身が漏れて他の資源物を汚したり、臭いの元になるため、中身を処理する必要があります。本当は使い切るのがよいのですが、その前に消費期限になったり、うっかり腐らせてしまつこともあります。そんな時は、中身を新聞紙などに出して、容器をざつと洗つてから「プラスチック容器包装」として出してください。中身をふき取つた新聞紙は「燃やすごみ」となります。

ほかにも分別に迷いやすい場合がたくさんあります。その中から10のケースをQ&Aでご紹介します。

## 間違えやすい分別ケース・10問



# 答えと解説

## 問1

**答え** 「燃やすごみ」です。

**解説** アイスクリームやヨーグルト、カップ麺、粉末洗剤などの紙容器や固形石けんの包装紙などは、洗っても付着物や臭いが完全には取れないため、「燃やすごみ」に出してください。

## 問2

**答え** 「燃やすごみ」です。

**解説** 革やダウンは古着としての需要がなく、布のように繊維に戻すことができないため、資源物としてリサイクルできません。ただし、古着屋さんやフリーマーケットなどに出す方法があります。

## 問3

**答え** 「燃えないごみ」です。

**解説** 「缶・びん・ペットボトル」と

してリサイクルできるのは、食べ物や飲み物などの食品が入っていたものに限りません。化粧品や薬品などが入っていたびんは「燃えないごみ」となります。

## 問4

**答え** プラマークが付いていれば

「プラスチック容器包装」  
付いていなければ  
「燃やすごみ」です。

**解説** 紙パックの場合は、内側がアルミ貼りになっているものは「燃やすごみ」となります。

## 問5

**答え** 「燃やすごみ」です。

**解説** ただし、購入したポケットティッシュは「プラスチック容器包装」となります。これは、横浜市が容器包装リサイクル法に基づいて分別しているためです。この法律はリサイクルに必要な費用を商品を生産・販売する事業者が負担する仕組みになっています。しかし、街頭などで無料配布しているティッシュは

商品ではなく、生産者がリサイクル費用を負担していないので「燃やすごみ」となります。

## 問6

**答え** 「小さな金属類」で  
かまいません。

**解説** 傘の骨はほとんどが金属です。異なる材質が組み合わせられているものは、簡単に分けられるものは分けますが、分けられない時は大部分を占めている材質で分別してください。

## 問7

**答え** 「燃えないごみ」  
として出せます。

**解説** ただし、もともと土は廃棄物ではありませんから、できれば再利用してほしいところです。どうしても捨てる場合は半透明のビニール袋に入れて「燃えないごみ」として出します。

## 問8

**答え** 販売店か回収協力店の  
回収ボックスに  
入れてください。

**解説** 回収ボックスを設置しているお店がわからない場合は、地域の資源循環局事務所に聞いてください。一般的乾電池（マンガン電池、アルカリ電池、リチウム一次電池）は半透明のビニール袋に入れて「燃やすごみ」に出します。ただし、単独の袋にして、他の「燃やすごみ」とは袋を別にしてください。

## 問9

**答え** 「燃やすごみ」で  
出してください。

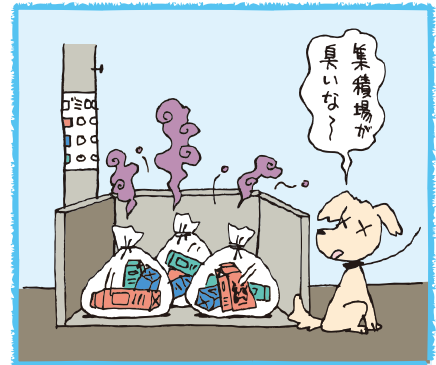
**解説** 万が一にも発火しないように、必ず水に浸して湿らせてから出してください。

## 問10

**答え** 穴は空けずに  
「スプレー缶」として  
出してください。

**解説** 中身が残っている場合は、中身をすべて出し切ってください。また、他のごみと一緒にせずにスプレー缶だけを袋に入れます。できれば缶だけで出すのではなく、数本たまってからにしてください。

もしも牛乳パックを  
洗わないで出すと…

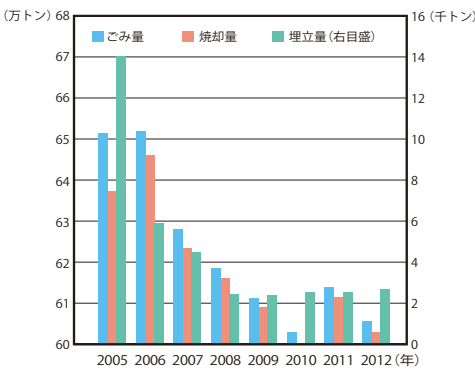


## 分別しないことで発生する さまざまなデメリット

皆さんの家庭から出されたごみと資源物はどのように収集され、処分されているか簡単に紹介しましょう。横浜市内には約6万6000箇所の集積場があります。ここから市の回収担当者や民間のリサイクル業者が「燃やすごみ」「燃えないごみ」「資源物」などを集めていきます。

「燃やすごみ」は、市の焼却工場に運んで焼却し、燃やしたあとに残る焼却灰は埋立処分場に運んで処分

家庭からのごみの量と焼却量、埋立量の推移



します。「燃えないごみ」は、収集したあとそのまま埋立処分となり、そして「資源物」はその種類ご

とに分別回収され、再利用やリサイクルに活用されています。

では、ごみと資源物を分別しないとどうなるでしょうか。古紙や古布、ペットボトルなどを「燃やすごみ」として処分すると、燃やすごみが増えるため、より多くの焼却工場が必要になり、そのための工場用地の取得や施設建設、運営のための人員など、さまざまな費用がかさむことになり

ます。さらに工場から排出される二酸化炭素が増え、焼却灰も増加するので、埋立処分場も必要となり、費用だけでなく空気や海などの自然

環境の悪化にもつながります。

びんや缶などの資源物を「燃えないごみ」にしてしまう場合も同様で、より多くの埋立処分用地が必要になり、やはり費用と環境に影響が出ることとなります。

## 分別ルールを守らないと 罰則が適用されることもある

分別しないままごみを出す皆さまに直接かわるデメリットもあります。それは分別されていないごみは収集を行わずに取り残されることがあるからです。ごみが残されたま

もしも分別しないで  
何でも燃やすと…



まになると、集積場に動物や虫などが寄ってきたり、臭いが出たりする原因になります。衛生的にも気になりますし、地域の美観も損ないます。

さらに、分別ができるのに分別しよつとしない人には、横浜市の条例によって段階的に「指導」「勧告」「命令」「過料」が行われます。特に「命令」が出されたあと、1年以内に分別しないままのごみを出した場合は「過料」となり2000円が課せられます。単に間違えた場合などは問題ありませんが、わざと何度も繰り返している人は罰則の対象となることです。

あるのです。

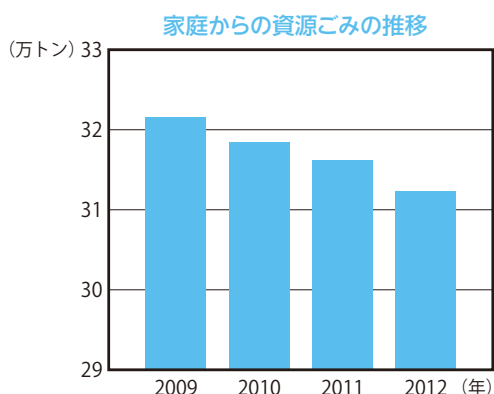
### 全市で分別に取り組み ごみの量が激減した

横浜市はごみの排出量削減をめざして2003年に「横浜G30プラン」を策定しました。当時、増え続けるごみの処理のために複数あった焼却工場の処理能力が限界に近くなっており、さらに焼却灰を処分する埋立処分場もあと数年で一杯になってしまつという状況でした。しかし、G30プランを策定し、市民とリサイクル事業者、横浜市が一体と

なつてごみの減量・リサイクルに取り組むことで、大幅なごみの削減に成功したのです。

G30プランでは、2003年のごみの量を基準として2010年までに30%の減量を目標にしていきました。しかし、実際には5年も早い2005年に目標を達成し、2012年のごみの量は42・8%も少なくなつています。このように大幅な減量に成功したおかげで、それまで7つあつた焼却工場を現在は4つにまで減らすことができました。

ごみの減量と資源物のリサイクル



は、皆さんが分別するところからすべてがスタートします。面倒だと感じる時も少なくないとは思いますが、その役割は非常に大きく重要であることを理解してください。

# No.11 7丁目と6丁目さんぽ

2月の空は抜けるように青いくみ!マイボトルにあったかいお茶を入れて...お散歩出発♪



お地藏さま  
美味しい!

12月号の  
続き★



そうだ!7丁目まで来たら6丁目のあの店に行かなくちゃ!

伊勢佐木町6丁目

...というわけで、6丁目で「エコ」と言えば...「西沢金物店」さんへ!

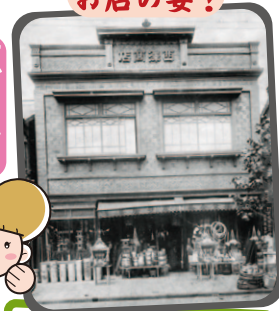
## 2 西沢金物店

100年前から続く金物店として歴史を紡ぐお店の主である西沢利幸さんは3~7丁目の店舗で組織する“エコ商店街実行委員会”の代表をされています。

100年前の  
お店の姿!

一商店街の繁栄ではなく、「地球全体の環境」を守っていきたいんです。

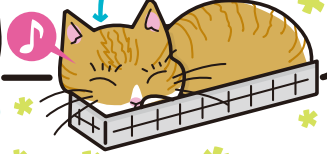
すごい!



現在のお店



カゴ入り猫の子ビちゃん!



西沢利幸さん

台所用品から建築金物まで!

●西沢金物店  
横浜市中区伊勢佐木町6-132 (Tel)045-251-5227  
(営業時間)月~土 10:00~19:00 日祭日 10:30~18:30【第3日曜定休】  
(ホームページ) <http://www.isezakicho.or.jp/miseinfo/zaki6/nisizawa/nisizawa.html>

●浜口理容館  
横浜市中区伊勢佐木町6-143 とみい眼科ビル1F (Tel)045-251-0336  
(営業時間)9:00~19:00【金曜定休】 ※ネイル、エステは電話で予約をして下さい。

## 3 浜口理容館

伊勢佐木町6丁目で50年近く、たくさんの方を調髪してきた河野さんご夫婦に、2012年4月からご両親の後を継ぐ形でメンズ&レディスエステの岩崎瑞穂さん(河野さんの姪)が加わり、パワーUP!伊勢佐木町の「美」はココにお任せ!!



チョキチョキ!  
コレ、なあんだ?  
昔のバリカン!  
(髪を切る道具)

「くみも、岩崎さんにツメをキラキラにしてもらったよ!」

お店のエコなポイント  
タオルを洗う時の洗剤を減らすために“洗濯ボール”を使っています!



そういえばご近所の商店街に金物屋さんや理容店さんがあったな...今度行ってみよう!

メンズエステ(千円~)、レディスエステ(千五百円~)、肌ツルツル顔そりも!(千五百円)



# RD NEWS

## 横浜ホームコレクションにおいて 当組合の環境絵日記を展示

横浜市資源リサイクル事業協同組合は、12月1日(日)、7日(土)、8日(日)、14日(土)、15日(日)の5日間、横浜ホームコレクションで開催された「環境絵日記クイズラリー in 横浜ホームコレクション」において、環境絵日記の展示を行いました。

環境絵日記の「家」に関する作品を20作品選び、各モデルホームとクラブハウスに展示。さらに、展示された絵日記に関するクイズを解いてキーワードを集めるとプレゼントが当たるガチャガチャにチャレンジできるクイズラリーも行い、来場者に楽しんでいただきました。さらに先着100名に「りくみちゃんオリジナルグッズ」のプレゼントも行いました。

来場者からは「絵日記の文章を読まないクイズが解けないようになっていて、読むととてもよいことが書かれている」、「ガチャガチャとクイズラリーの組み合わせは大変おもしろい」との声が聞かれ、大人も子どもも十分に楽しめるイベントとなりました。



## 「アルミ缶もつたいないプロジェクト」で 稲城市立稲城第三小学校を表彰



横浜市資源リサイクル事業協同組合が推進している「アルミ缶もつたいないプロジェクト」は、アルミ缶リサイクルを学校の環境教育に活用していただく活動です。

この活動に取り組む稲城市立稲城第三小学校では、理科・環境委員の児童が中心となり全校生徒で取り組み、現在までで5台の車椅子を交換し、近隣の社会福祉センター等へ寄贈しています。このたび、その実績が評価され、アルミ缶リサイクル協会より「努力賞」を受賞。11月25日(月)に稲城市立稲城第三小学校において表彰式を行いました。稲城第三小学校からは、「外部の方に評価をいただき、表彰していただくことは子どもたちのやる気にもつながり、とてもありがたい」と感謝の言葉をいただきました。

### ●次号予告

2014年3月号の特集は  
「資源集団回収」がテーマだよ!



#### 月刊リサイクルデザイン

2014年2月号 通巻233号 2014年1月25日発行

発行所:横浜市資源リサイクル事業協同組合  
〒221-0054 横浜市神奈川区山内町13番地  
TEL:045(444)2531/FAX:045(444)2532  
<http://www.recycledesign.or.jp>

発行人:高田哲二 編集人:藤本達也 印刷:大日本印刷株式会社  
発行部数:88,600部

本誌は古紙70%の再生紙と環境にやさしいNonVOCインキ、油性インキ「SOYA-eシリーズ」を使用しています。



### 大人気!りくみのトレペ(シングル)

再生紙100%のトイレトペーパー。  
芯なしタイプで、1ロール130mと通常の  
2倍の長さがあり、とってもお得です。

1パック6ロール入り・8パック1ケース

ご注文は

1ケース(8パック)から 価格は3,180円



### ●お問い合わせ

横浜市資源リサイクル事業協同組合 事務局 山中

TEL : 045-444-2531 E-mail : mail@recycledesign.or.jp

横浜の街と人々を愛し

迅速で誠実なプロの仕事人として

ストイックで妥協のない姿勢で日々の仕事に臨んでいる

# Recycle Designer



Recycle Designer Profile

**KEN FUNAZAKI 23**

けやき株式会社代表取締役。社名は、成長の早いけやきのよ  
うに事業の順調な成長を願って命名した。

横浜市資源リサイクル事業協同組合 南支部長